



西部六城市流动人口调查综合报告^{*}

[文章编号] 1001—5558(2007)02—0135—41

● 马戎 马雪峰

[摘要] 自中央实施“西部大开发”发展战略以来,在西部省区基础设施和许多行业的大量投资吸引了大量来自东部和邻近农村的流动人员。我国西部是少数民族聚居区,在发展过程中各民族之间存在相互协作的广阔空间,也存在发展机会和利益分配方面的相互竞争关系。为了调查和分析近年来西部的人口流动及其对当地族群关系的影响,我们在西部六个重要城市开展了流动人口的问卷调查。

本文以这次问卷调查的数据为基础,系统地分析了西部大城市中流动人口的基本特征、就业状况、收入与消费情况以及他们与当地居民之间的交往。这些量化分析的研究成果,将便于我们进一步深入分析“西部大开发”过程中人口流动对当地经济建设、社会生活和族际交往所带来的影响。

[关键词] 西部大开发; 流动人口; 民族交往

[中图分类号] C924.4 **[文献标识码]** A

我国政府于1999年制定了“西部大开发”的发展战略,这是使我国的社会经济在21世纪改革开放、持续保持较高速发展的重大战略举措。近二十年来,西部地区、中部地区和沿海地区社会经济发

* 本文系教育部2004年度哲学社会科学研究重大课题攻关项目《西部开发中的人口流动与族际交往研究》(教社政司函[2004]205号)的阶段性成果之一。本文以各城市调查报告为基础,由马戎、马雪峰执笔完成。

展差距的不断扩大,影响了国家区域间的社会整合和经济整合。“西部大开发”整体战略的实施,可以达到四个方面的积极效果:一是会有效地推动西部地区各项事业的发展,逐步缩小东西部地区发展的差距;二是加快西部地区各类资源的开发,为全国的经济发展提供支持;三是可以在西部地区基础设施的大规模建设中“拉动内需”,以建筑业为龙头带动各个产业的持续发展;四是可以推动西部地区以中亚为桥梁的对外开放,在古代“丝绸之路”的基础上打通“欧亚大陆桥”,改变我国经济多年来只面向东亚、东南亚和太平洋地区的市场战略,把中亚、俄罗斯和东欧也纳入我国对外经济活动的视野之内。

我国西部地区地域辽阔,但人口稀少,生态环境脆弱,基础设施落后,工业基础薄弱,教育发展滞后,缺乏技术和管理人才,在许多方面的体制改革起步较晚。中央为实施“西部大开发”战略,制订了发展规划和鼓励向西部投资建设的各项相关优惠政策。通过这些规划项目和优惠政策,中央政府、沿海地区和境外的数万亿元投资开始逐步进入西部各省区,①许多规模宏大的发展项目正在设计和进行之中。

随着中央对西部各省区在交通、通讯、能源、环境等基础设施和各类加工业、商业、服务业的大量投资,西部地区国有企业的改革在外力推动下必然会不断深化,经济所有制将进一步多元化。在21世纪里,西部开发的许多项目不可能完全按照传统的政府计划体制直接下发给国营企业实施,而在相当程度上需要采用“公开招标”机制,西部地区的国有企业在竞争能力上并没有优势,所以不少项目将由来自东部的企业甚至合资、外资企业来承办。无论是国有企业还是其他所有制的企业,人员的雇用将会采用劳动力市场化的机制,这必然会导致本地原有劳动力的重组,部分精简人员将转移到社会上自行择业。

资金和物资的流动必然伴随着劳动力需求的增加,西部地区的劳动力市场不但在规模上会迅速扩大,而且在劳动力内部结构(教育结构、产业结构、职业结构)方面也面临着重大变化。西部地区原有劳动力在这样的竞争机制下,并不具备很强的竞争能力,这就将会使得在“西部大开发”的进程中,相当数量各层面的劳动力从经济发展较快的东部、从经济发展水平稍高于西部但缺乏大规模建设新项目的中部向我国的西部各省区流动。建设项目所拉动的跨省区劳动力流动和西部地区从农村到城镇的劳动力流动都会达到相当的规模,他们的巨大消费需求超出了各地原有服务业的能力,而且带有一定的文化特点(如饮食文化),这一消费市场又会进一步吸引大量的流动人员从东部、中部来到西部从事服务行业。

由于西部各省区是我国几个重要的少数民族集中居住的区域,来自东部和中部以汉族为主的大量流动人口无疑会使西部地区各民族之间的交往在深度和广度上达到一个前所未有的程度。由于来自东中部地区的劳动力与西部地区当地居民在民族、语言、宗教等方面存在一定差异,这些外来人口对西部地区的历史、民族宗教习俗了解不多,也不熟悉党和国家的民族宗教政策,他们与本地人口的交流对当地民族关系可能有重要影响,研究西部地区的民族关系决不能忽视对流动人口的调查与研究,因此对西部地区主要城市流动人口的调查是研究“西部大开发”过程中民族关系变迁的重要组成部分。

在“西部大开发”的经济发展契机下,各民族之间既存在着相互协作的广阔空间,也不可避免地存在着发展机会和利益分配方面的相互竞争关系,所以西部地区的族群关系在这种新的形势下也将出现一个新局面。这些以汉族为主的流动人口,有些会随着建筑工程地点的转移而继续流动,有相当一部分在服务业中经营顺利的流动人员则可能会转变为当地实质上的常住人口,这些人员会“嵌入”到当地各个产业的劳动力分布当中,在一定程度上改变西部原有劳动力队伍的产业结构、民族结构,并最终影响到当地的社会结构。

民族团结、社会稳定、经济繁荣是成功实施“西部大开发”战略最基本的社会条件。我们认为,西部地区目前正在出现并持续增长的外来流动人口是特殊人群,是对西部社会经济变迁进行调查研究的一个很

① 仅2000年和2001年这两年间,国家财政共向西部地区投入1300亿元以建设公路交通,新建公路3.2万公里,投入1200亿元以建设水利工程,投入466亿元以建设通讯事业。有的研究报告指出,近五年里,中央政府加上银行已经在西部地区投入了2万亿元。(刘世庆等,2005:4)



好的切入点。我们为此从教育部申请到了“西部开发中的流动人口与族际交往研究”项目，结合国家民族问题研究中心 2005 年度的相关研究课题，于 2005 年先后在西部六个重要城市（乌鲁木齐、拉萨、兰州、银川、西宁、格尔木）组织了流动人口的问卷调查，希望能够通过这次大规模的问卷调查，比较系统地了解和析目前西部城市中流动人口的基本情况和动态。这些量化分析的研究成果，将有助于我们进一步深入分析“西部大开发”过程中人口流动对当地经济建设、社会生活和族际交往所带来的影响。

本文是这次六城市流动人口调查的综合报告，试图在宏观层面上对西部地区的经济发展和劳动力结构现状进行分析，同时对六城市被调查流动人口的基本情况跨城市比较。我国西部各省区在人口规模、民族构成、经济发展条件和目前发展速度方面存在很大差异，各个城市的流动人口调查报告将在各市调查数据的基础上对这些地区各自的特点进行更细致的分析与讨论。

一、西部地区劳动力的主要特点

我国西部地区大致涵盖的省区包括西藏、新疆、青海、甘肃、宁夏、内蒙古、云南、四川、贵州、广西等省区。各省区的劳动力从宏观结构上分析，大致有以下几个特点：

1. 西部各省区劳动力（特别是少数民族劳动力）集中于农牧业

表 1 介绍了 2000 年主要居住在西部省区的几个少数民族劳动力的行业分布状况，并与汉族的全国统计数字相比较。维吾尔族、哈萨克族、柯尔克孜族、藏族、蒙古族这五个民族集中居住于西部的新疆、西藏和内蒙古自治区。这五个民族就业人口中 71%~86% 的人从事农业和畜牧业，明显高于全国汉族人口从事农牧业的比例；进入第二产业的在 2%~6% 之间，明显低于汉族；从事第三产业的在 6.3%~14.1% 之间，柯尔克孜族和藏族从事第三产业的比例明显低于其他各族。特别是“商业公用事业”行业的劳动力比例，西部各少数民族都明显低于汉族（9.4%）。

表 1 西部省区主要少数民族劳动力的行业分布（2000 年） (%)

	农业 (1)	工业 (2)	建筑运 输勘探 (3)	“第二 产业” (2)+(3)	商业公 用事业 (4)	卫生福 利文教 (5)	金融 保险 (6)	“第三 产业” (4)+(5) +(6)	机关 (7)	其他 (8)	总计
维吾尔族	80.4	4.2	2.5	6.7	5.3	4.3	0.3	9.9	2.5	0.4	100.0
哈萨克族	77.9	3.0	2.4	5.4	3.0	8.4	0.5	11.9	4.5	0.3	100.0
柯尔克孜族	85.1	1.0	1.0	2.0	0.0	6.7	0.2	6.9	3.4	0.1	100.0
藏族	86.4	2.0	1.6	3.6	2.3	3.7	0.3	6.3	3.6	0.1	100.0
蒙古族	71.1	5.7	4.4	10.2	6.9	6.4	0.8	14.1	4.3	0.2	100.0
汉族	63.0	14.2	6.3	20.5	9.4	3.9	0.6	13.9	2.4	0.3	100.0
全国合计	64.4	13.5	6.0	19.5	9.1	3.8	0.6	13.5	2.4	0.2	100.0

资料来源：国务院人口普查办公室，2002：815~820。

各少数民族劳动力的行业分布与职业结构是大致相同的。表 2 是 1990 年和 2000 年西部几个主要少数民族的职业结构。从“各类专业技术人员”、“政府企事业单位负责人”、“办事人员”这三个职业来看，西部各民族的比例并不低，有些还高于汉族。汉族与西部各少数民族的主要差距在生产运输工人、商业服务业人员和农业劳动者这三个职业上。在西部开发中基础设施项目的实施和服务业的发展，使前两个职业具有迅速发展的就业前景，西部少数民族在这方面具有一定劣势。

表2 西部省区主要少数民族劳动力的职业结构 (%)

	各类专业技术人才		政府企事业单位负责人		办事人员		商业工作人员 服务业工作人员		农林牧渔劳动者		生产运输工人		其他	合计
	1990	2000	1990	2000	1990	2000	1990	2000	1990	2000	1990	2000	1990/2000	1990/2000
维吾尔族	4.1	5.7	0.9	0.8	1.1	1.9	3.6	5.5	84.1	80.4	6.2	5.9	0.0	100.0
哈萨克族	8.8	9.7	1.8	1.9	1.8	3.2	2.9	3.4	80.3	77.1	4.4	4.8	0.0	100.0
柯尔克孜族	6.7	8.0	1.6	1.5	1.7	1.7	1.9	2.6	85.4	84.2	2.7	2.0	0.0	100.0
藏族	6.2	5.3	1.3	1.0	1.1	1.8	1.5	2.5	86.2	86.7	3.6	2.6	0.0	100.0
蒙古族	9.4	8.3	2.7	2.2	2.9	3.7	5.0	6.8	70.3	70.8	9.6	8.3	0.1	100.0
汉族	5.4	5.8	1.8	1.7	1.8	3.2	5.6	9.5	69.6	63.1	15.8	16.6	0.0	100.0

资料来源: 国务院人口普查办公室, 1993: 764~769; 2002: 821~824。

* 本表所有数字均为全国统计数字。前五个少数民族人口比较集中居住在西部。

2. 西部省区各民族劳动力的受教育水平参差不齐

如果仅从人口普查公布的统计数字来看, 那么西部地区多数少数民族劳动力的教育水平与全国汉族劳动力的整体水平相比, 并没有非常明显的劣势。(表3) 但从西部地区内部各族劳动力素质之间的比较来看, 差距还是存在的, 如新疆的汉族人口中具有大学本科和研究生文化程度的人口占总数的9.3%, 小学和未上学的加在一起共占34.6%, 而新疆地区人口最多的民族(维吾尔族)的相应指标则分别为2.7%和64.7%。(表4) 在西部地区未来的经济发展中, 提供较多就业机会的产业将主要是具有一定科技含量的新型经济部门, 接受较多教育是今后劳动力市场竞争中的一个重要条件, 当地少数民族劳动力在这方面处于劣势。另外, 由于西部地区许多少数民族学生就读于使用本民族语言教学的学校, 汉语能力和专业能力与汉族学生相比较弱, 而这两方面在目前的劳动力市场上是大多数企业招募人员的重要条件, 这使得相当一部分少数民族毕业生虽然具有一定学历但仍面临就业困难。

表3 集中居住于西部省区的几个少数民族人口教育水平结构(2000年) (%)

	研究生	大学	中专	高中	初中	小学	未上学	总计
蒙古族	0.1	5.1	4.6	10.2	34.1	37.3	7.9	100.0
哈萨克族	0.0	4.1	5.6	7.5	30.4	48.4	3.9	100.0
维吾尔族	0.0	2.7	3.6	4.3	24.6	53.1	11.6	100.0
柯尔克孜族	0.0	3.2	5.2	4.7	19.7	56.9	10.4	100.0
藏族	0.0	1.3	2.5	1.7	7.7	35.2	51.6	100.0
汉族	0.1	3.8	3.4	8.8	37.3	37.6	9.0	100.0

资料来源: 国务院人口普查办公室, 2002: 563~567。

* 本表所有数字均为全国统计数字。关于汉族的数字并不是仅为居住在西部的汉族的统计数字。



表4 新疆维吾尔自治区各民族人口的教育结构(2000年) (%)

	研究生	大学	中专	高中	初中	小学	未上学	总计
蒙古族	0.0	8.3	8.8	11.3	30.1	36.6	4.9	100.0
哈萨克族	0.0	4.1	5.6	7.5	30.4	48.4	3.9	100.0
维吾尔族	0.0	2.7	3.6	4.3	24.6	53.1	11.6	100.0
柯尔克孜族	0.0	3.2	5.2	4.7	19.7	56.9	10.4	100.0
回族	0.0	3.2	3.7	6.4	31.0	42.6	13.1	100.0
汉族	0.1	9.2	6.4	13.2	36.6	27.8	6.8	100.0

资料来源:新疆维吾尔自治区人口普查办公室,2002:312~319。

3. 西部各省区的非农业劳动力集中在国有企事业单位

以新疆为例,从表5的统计数字中我们可以清楚地看到,直至1998年,在西部地区从事非农业工作的人口,大多数(87%)还是在传统的国有经济部门就业。他们当初的就业安排和目前的管理体制仍属于传统的计划经济体制。在“西部大开发”中发展起来的各类经济组织中,股份制、中外合资、外方独资、私人企业无疑将占较大比重,即使是国家投资的基础设施建设项目,也会主要采取“招标”竞争的形式来开展。目前沿海地区的建筑施工单位已经进行了人员大幅度调整和设备的更新换代,在用人和分配机制方面已经实行了不同程度的改革,并且已经有一些与境外资金、企业合作的经验,这使它们具有了较强的投标竞争能力。西部地区当地的国有建筑施工单位在投标西部的建设项目时,尽管占了地利,但与来自沿海地区的这些建筑公司竞争时,并不具备必然的优势,现有的国有经济单位都面临着所有制和用人体制方面的重大改革。这使得西部地区那些长期在国有经济和计划体制下工作的各族职工,在各个方面的不得不对自己在就业方面的思想观念和工作方法进行调整。由于西部改革开放起步较晚,人们的就业意识还是偏重在国有单位就业,许多毕业生不愿意到以私营为主的服务行业工作,这样就把西部地区服务业新增加的许多就业机会留给了外来流动人口。

表5 新疆维吾尔自治区1998年劳动力构成

劳动力就业状况	全新疆自治区		汉族		少数民族	
	万人	%	万人	%	万人	%
全部在岗职工总计	270.93	100.00	190.34	100.00	80.59	100.00
国有单位	238.43	88.00	166.14	87.29	72.29	89.70
城镇集体单位	18.63	6.88	12.86	6.75	5.77	7.16
其他单位(私营、外资等)	13.87	5.12	11.34	5.96	2.53	3.14
农林牧渔业职工小计	77.57	100.00	60.09	—	19.05	—
国有单位	77.46	99.86	—	—	—	—
城镇集体单位	0.06	0.08	—	—	—	—
其他单位(私营、外资等)	0.05	0.06	—	—	—	—
非农业各产业职工小计	193.36	100.00	138.65	—	61.54	—
国有单位	160.97	83.25	—	—	—	—
城镇集体单位	18.57	9.60	—	—	—	—
其他单位(私营、外资等)	13.82	7.15	—	—	—	—
中央驻疆国有单位在岗职工总计	107.39	100.00	95.56	100.00	11.83	100.00
农林牧渔业	51.83	48.26	47.21	49.40	4.62	39.05
非农业各产业	55.56	51.74	48.35	50.60	7.21	60.95

资料来源:新疆维吾尔自治区统计局,2000:118~119,124。

表6显示的是西部六省区和沿海三省在私营企业、个体企业中就业人数在总就业劳动力中百分比之间的比较。沿海各省的私营经济已经相当发达，在私营经济中就业的人数大致可占各省全部就业劳动力的20%甚至更高，而西部六省区的私营经济就业人数的比例除青海和新疆接近20%，其他省区仍在10%左右。从绝对人数来看，东西部私营经济就业人员规模之间的差别就更为悬殊了。

表6 2004年西部六省区与沿海三省私营企业、个体企业就业人数比较 (单位:万人)

省区	制造业	建筑业	交通运输	批发零售	住宿餐饮	租赁服务	居民服务	合计	
								万人	%*
新疆	19.1	3.1	7.8	52.7	18.6	3.1	10.3	131.4	17.6
西藏	0.8	1.7	0.6	5.1	2.2	0.1	1.9	14.2	10.5
甘肃	16.7	4.9	1.9	49.8	13.8	2.1	8.0	105.8	8.0
青海	8.4	2.3	2.2	19.2	6.3	0.3	2.7	51.6	19.6
宁夏	7.0	1.9	1.2	16.7	3.5	0.7	3.6	38.1	12.8
内蒙古	22.3	3.8	7.9	56.9	15.5	2.5	12.2	139.2	13.7
江苏	395.3	35.6	17.0	238.6	25.7	16.6	39.5	811.9	21.8
浙江	427.2	16.8	23.1	215.2	41.9	12.2	44.2	830.2	26.8
广东	229.4	12.6	13.7	338.3	68.8	18.8	50.9	858.2	19.9

资料来源:国家统计局,2005:146。

*占当地就业总人数的百分比。

4. 西部各省区与东部相比在资源、收入和城镇就业方面的差距

从表7中可以清楚看到，与沿海省份相比，西部省区在农业资源（主要是耕地）方面占有优势。如果不考虑降雨量和灌溉设施方面的差别，西部省区的农户人均耕地大致是沿海省区的2倍至4倍。但是沿海省份农户的收入水平则是西部省区的2倍至3倍，沿海省份城镇居民的收入，也比西部省区高出30%到2倍。沿海省份的城镇居民失业率与西部省区相比，大致相似。所以从人口迁移的一般规律来判断，劳动力的主要迁移方向应该是从西部流向东部沿海省份。但是，由于西部地区少数民族劳动力在语言、宗教习俗方面与沿海汉族社区的差异，他们受教育水平偏低并以少数民族语言接受学校教育，这些因素在客观上明显地限制了他们向东部沿海地区迁移和就业。

表7 2004年西部六省区与沿海三省农业资源、人均收入和就业情况的比较

省区	农户耕地 (亩/人)	农户人均 纯收入(元)	城镇居民人均 年可支配收入(元)	城镇登记 失业率(%)
新疆	3.76	2245	7503	3.8
西藏	1.97	1861	9106	4.0
甘肃	2.40	1852	7377	3.4
青海	2.03	1957	7320	3.9
宁夏	4.00	2320	7218	4.5
内蒙古	7.69	2606	8123	4.6
江苏	1.19	4754	10482	3.8
浙江	0.73	5944	14546	4.1
广东	0.68	4366	13628	2.7

资料来源:国家统计局,2005:457,360,347,178。



5. 西部各省区与沿海省区人口跨地域流动性的比较

表8 2000年西部六省区与沿海三省区人口流动性的比较

省区	户籍、居住 都在本地 万人	户籍外地,本地 住半年以上 (%)	户籍外地, 本地住不到半年 (%)	户口待定, 居住本地 (%)
新疆	1548	17.2	1.0	1.0
西藏	239	8.3	3.7	0.6
甘肃	2342	6.1	0.6	0.6
青海	424	11.4	0.9	1.4
宁夏	473	13.6	0.7	1.8
内蒙古	1923	18.9	1.0	1.4
江苏	6333	13.3	1.0	0.9
浙江	3686	21.5	1.8	1.1
广东	5864	39.4	3.8	2.1

资料来源:国务院人口普查办公室,2003a:10~11。

从以上对西部主要少数民族劳动力的产业结构、教育结构、非农业劳动力就业单位的所有制结构、跨地域流动性等方面来看,西部地区现有劳动力(特别是少数民族劳动力)在争取“西部大开发”提供的高层次就业机会方面,受到自身教育水平、专业技能和语言能力的限制,在争取低层次服务业的就业机会方面,又受到本地传统就业观念的束缚,在各层面的就业竞争中都面临不利因素。这一态势为来自其他地区的劳动力在西部就业提供了机会和空间。

西部地区本地劳动力供给的现状与当前各项事业的劳动力需求之间的差距,将可能由两个层面、四个方面的人力资源来弥补:第一个层面是西部投标成功的公司需求的新雇员,分别为:(1)从东中部安排或招募来的骨干人力,(2)从本地劳动力市场上招募的人员;第二个层面是随着项目实施、本地购买力的增加和体制改革出现的以私营经济为主的服务业人员,分别为:(3)自行从东中部城乡来的流动劳动力,(4)从本地农村自行进城就业的流动劳动力。第一个层面(第1和第2方面)的劳动力规模可以通过政府经济部门的相关数据了解到,第二个层面(第3和第4方面)即流动—暂住劳动力和人口的大致规模可以通过当地公安机关对流动人口的统计得到。根据当地大型项目的基本性质(劳动密集型、技术—资金密集型),这两个层面的劳动力规模之间会有一个大致稳定的比例。通过这些数据可以推测出西部各地区经济发展的速度、外来劳动力增长的规模和城市化的发展前景。这是在宏观层面上对西部劳动力流动的整体性分析。

与此同时,为了深入系统地了解这些不同层面、不同来源的流动人口的具体情况,则需要对这些流动人口进行专题性的问卷调查,以得到第一手的、可进行量化统计分析的个体化的数据和信息。西部地区六城市的流动人口问卷调查,就是为了达到这一目的而设计与开展的。

二、当前中国的流动人口

流动人口是人口迁移的一种形式,在西方国家和其他发展中国家的城市化进程中,都曾经出现了从农村或小城镇向大城市迁移的移民潮。由于这些国家没有严格的居住户籍登记制度,所以移民潮被统称为人口迁移。我国自20世纪50年代初期建立了户籍登记制度后,把政府允许的、可以正式办理户籍登记地变更的移民称为“迁移人口”,而把自行来到其他非正式居住户籍登记地点但没有办理变更手续的

人员称为“暂住人口”或“流动人口”。这种名称实际上是和我国的户籍制度相联系的。

在学术研究和社会调查中,对我国城市流动人口的分析完全可与其他国家城市化和工业化进程中的人口迁移进行比较并借鉴其他国家的研究成果。二战之后发生在东南亚各国大城市(如曼谷、西贡、雅加达、金边、吉隆坡、马尼拉等)的大量农村人口进城迁移,就可以作为进行比较研究的参照系。(United Nations, 1980)在这些国家城市中出现的移民主要来自农村,数量巨大,他们进城后努力寻找就业机会以改善自己的收入和生活条件,但由于自身所受教育普遍较少,缺乏就业技能,他们在就业和生活的许多方面受到城市政府部门和城市居民的歧视。许多研究报告发现,他们往往在条件差、收入低、福利少的行业就业,为了节省居住费用,他们在城市郊区自己搭盖棚屋居住,并逐渐形成了以这些流动人口为主的“贫民区”,成为这些城市中犯罪、卖淫、贩毒、团伙冲突的主要地域,也成为社会福利和慈善机构的重点工作地区。(Goldscheider, 1983)对于这部分来自农村的新移民及其居住地区的调查研究,也就成为这些国家“城市化”和“城市问题”研究的主要领域之一。

中国自20世纪50年代以来一直实行非常严格的户籍管制,而且在80年代之前对于人口流动也有严格的管理办法。由于城市的粮食供应管理和居住地点管理非常严格,所以农民迁移进城是非常困难的。但在50年代末“经济困难”时期和基层行政户籍管理一度瘫痪的“文化大革命”时期,还是有一些内地的农村人口自行来到边疆地区(内蒙古、新疆、黑龙江)的农村牧区安家落户,被称为“盲流”,甚至形成了“盲流村”,许多人最终得到批准正式落户。但与此同时,各城镇的户籍部门对于农民户口进城的管制一直是非常严格的。

自20世纪70年代后期开始实施的“改革开放”政策已经完全改变了中国社会与中国经济结构,随着农村家庭联产承包制在1981~1983年期间在全国各地的推行与完善,大量农村原有劳动力和新生劳动力已经有可能离开土地,小城镇和各大城市也陆续放松了对农民进城务工的限制,农民进城的就业领域也从“保姆”、清洁工人、早市摊贩逐渐扩展到建筑工人、家庭装修、保安、餐馆和其他服务行业。随着每年农村初中和高中大批学生的毕业,许多毕业生没有回到土地上务农,而是选择进入城市寻求他们就业与发展的机会。而城市经济所有制的多元化、经济规模的不断扩大、人们旅行限制的取消、就业渠道的多样化以及人事制度改革和劳动力市场的迅速发展,也为大量农村劳动力进城就业及城镇劳动力跨地区就业提供了条件与机会。

据国内一些研究报告估计,中国5亿多农村劳动力当中至少有2亿为剩余劳动力。1990年普查结果显示,该年不在户籍登记地的迁移人口达3413万人,其中32.4%属跨省迁移。1992年抽样调查表明,全国流动人口上升到9491万人,其中农村外出务工人员约为5000万人。根据2000年普查结果,全国有1.53亿人口不在自己的户口登记地居住,其中1.34亿人在暂住地居住半年以上,有6901万人属“全户外出”。(魏津生, 2002: 11)

“2004年国家统计局在全国31个省(区、市)对6.8万个农村住户和7100多个行政村进行了抽样调查,推算出当年外出就业农民工约为1.8亿人,占农村劳动力总数的23.8%。”另外农业部据对1万个农户的跟踪调查,推算出外出农民工约为1亿人,占农村劳动力的21%。劳动和社会保障部根据对全国地级以上城市流入农民工的统计,推算出农民工约为9000万人。(国务院研究室课题组, 2006: 3)无论是哪一个推算数字,都说明了当前中国农民工和流动人口的巨大规模。在21世纪的中国,流动人口已经成为各大城市和经济开发区社会经济生活中最引人注目的现象之一。这些主要来自农村的流动人口在城市的就业、生活、医疗、子女入学等许多方面都面临着制度性的歧视,在流动人口和城市居民之间还存在一定程度的文化冲突,这些问题已经成为我国城市社会问题研究的重要关注点。(蔡昉, 2000: 139~142)

从这些劳动力外出就业目的地的选择情况来看,我国近年来流动人口的流动大致可分为几个方向:

- (1) 主流部分是中部省份的农村劳动力向沿海经济发达地区和大城市的流动;
- (2) 沿海省份内部贫困山区的农村青年也积极向大城市流动;
- (3) 中部省份农村劳动力向西部城镇的流动;
- (4) 少数西部少数民族



族地区的青年劳动力向东部沿海和大城市的流动；(5)部分沿海省份(浙江、福建)的农村劳动力通过合法或非法途径出国谋生。目前国内关于流动人口和农民工的研究主要集中在第1部分和第2部分，第3部分是本次课题的主要调查与研究对象，而对第4部分和第5部分的调查研究，现在可以说刚刚起步。^①

在1992年和2004年，国家有关部门先后进行了两次流动人口和农民工的调查。1992年，国家计生委进行了“38万人口抽样调查”。调查结果显示，我国流动人口有以下几个主要特征：(1)流动人口整体的性别比为123.14，男性占总数的55.2%，男性略多于女性，但尚没有显示出很大的性别倾斜，说明我国女性外出就业的规模也相当大。(2)在各年龄组中16~59岁年龄组占流动人口整体的82%，“工作年龄”占流动人口的主体，说明中国的流动人员的外出目的主要是在其他地区寻找就业机会。(3)从教育结构分析，农村外出劳动力中具有大专学历的占0.2%，高中14.1%，初中50.8%，小学22.1%，文盲6.2%，初中毕业生占到总体的一半以上，还有一定数量的小学校毕业生和高中毕业生也加入到流动人口的行列中。这与流动人口主要来自农村和农村教育的基本状况有关。目前国家推行“普及九年义务教育”，初中毕业生的比例迅速增加，许多农村的年轻人在初中毕业后，不愿在家乡务农，结伴到城市打工。(4)外出停留时间：这些流动人口平均在外的时间为195天，但从事不同职业的人员在外就业的时间长短不同，其中保姆307天，建筑业297天，其他雇工236天，小商贩225天，修理业207天。许多在外地城市打工的“农民工”，在春节期间都要按照农村的习俗回家乡与亲人团聚，这是造成全国各地“春运”紧张的主要原因。

这些人员在流入城市的居住情况，可根据已经居住的时间分为几组，从而显示出他们对城市就业的适应程度和未来长期留居城市的倾向。根据2000年对北京市流动人口的调查结果，他们当中已经在北京居住5年以上的10.5%，3~5年的9%，1~3年的21.7%，0.5~1年的22.5%；在上海市的流动人口调查中，居住在上海5年以上的6.6%，3~5年6%，1~3年16.2%，0.5~1年的20.1%。他们的迁出地主要是我国人口密集而且处于中等发展水平的中部各省，其次是不发达的西部各省区；而流动人口的主要迁入地是沿海大都市，其次是东部经济开发区。(魏津生，2002：11)

2004年国家统计局开展的流动人口调查，对流动人口的年龄结构、性别比例、教育水平、外出形式、迁出地分布、就业行业、迁入地分布等都提供了具体的数字，(国务院研究室课题组，2006)我们在下文对西部六城市流动人口进行结构分析时将把这些数据用来对比。

流动人口对所迁入城市的社会与经济发展，既有积极的促进作用，又会带来一些问题。根据对各地区大城市流动人口研究的分析归纳，积极方面包括：(1)改善了城市老龄化的人口年龄结构，(2)活跃城市的商品流动和贸易市场，(3)为城市经济活动提供大量廉价劳力，(4)成为城市某些产业和职业的主要劳动力来源(如建筑业93%的劳动力是外地民工，餐饮服务业的绝大多数人员是外来流动人口)。流动人口带来的社会问题包括：(1)大量流动人口在城市居住和活动增加了城市基础设施的压力，(2)增加食品供应负担(如1994年北京市政府财政补贴为53.6亿元)，(3)流动人口工作和收入不稳定，政府管理难度大，导致城市治安问题恶化(各城市刑事犯罪的作案人员中半数以上是外地人员)，(4)计划生育难以落实，(5)部分外地人员子女入学受到影响，(6)部分外地人员的医疗问题。(邹兰春，1996)

根据1990年人口普查1%抽样数据分析，我国人口进行跨区域迁移和流动的原因主要集中在：(1)务工经商(占流动人口总数的24.6%)，(2)学习培训(21.4%)，(3)婚姻迁移(12.8%)，(4)随迁家属(12.2%)，(5)工作调动(8.8%)等方面。(辜胜阻等，1994：24)由于这里的统计范围包括了政府批准的

^① 南京大学的华涛在广州和南京调查了345个来自新疆的维吾尔族外出人员，并对新疆的流动人口迁出地(和田地区)进行了实地调查。(华涛，2003：13)

正式户口迁移（即上述的第2项、第3项的一部分，第4项和第5项），可以说自发流动人员的流动目的主要是务工与经商。

从目前的研究结果来看，中国流动人口具有以下几个主要特点：（1）以从农村到城镇为主要迁入方向，（2）人数规模特别大且在持续增长，（3）以处于工作年龄并受过一定学校教育的青年人为主体，（4）主要在建筑业、制造业和服务行业就业，（5）相当部分属于全家迁入，在迁入地居留时间较长，孩子在迁入地入学，有些已经购买住房、创办产业，将来的发展趋势是成为城市的永久居民。另外，有些研究者还特别关注了“返迁”的问题。根据2000年普查数据分析，返迁人口约占全国省际迁移人口的52.8%，约180万人。（周皓、梁在，2006：63）但目前学者们关注的地域性返迁研究多集中在广东和四川等特殊省份，对于西部省区的迁移与返迁研究尚不多见。

与北京、上海这样的大都市和江苏、广东这样的沿海经济发达地区相比，我国西部各省区的流动人口总规模还是小的，但是由于西部地区人口密度低，城市化水平低，经济规模小，这些来自沿海和中部地区的流动人口对西部城市的社会经济生活的影响仍然很大，不容忽视。同时由于对于西部地区流动人口的专题研究较少，学者和政府部门对于近年来西部地区流动人口的基本情况了解得也很少，所以在西部流动人口相对集中的几个主要城市进行系统的调查研究，已经成为社会学和人口学特别紧迫的研究课题。

在2004年，我们联络了一些大学和研究机构的学者，共同组成了课题组，集体申报教育部2004年重大招标课题“西部开发中的流动人口与族际交往研究”，我们的申报成功地通过了专家论证，我们于2004年12月正式承担了这一课题。在此之后，我们便积极组织与协调队伍，设计与筹划如何在西部地区开始关于流动人口的调查工作。国家民委对于这一研究专题也十分关注，并把“西部地区流动人口调查”列为国家民委民族问题研究中心2005年的科研项目之一。我们以教育部课题组的成员为主要研究队伍，又有国家民委提供的部分经费支持和各省区民委系统给予的地方行政支持，这就为这次流动人口调查的顺利实施提供了各方面的条件。

课题组在2005年7月4日至5日在北京大学召开了课题组会议，在会上讨论了课题总体设计方案和流动人口调查的具体步骤。9月7日至11日，分别在西宁、兰州、银川组织了对当地调查组成员的问卷调查培训工作。各调查组在9月至12月期间组织实施了五个城市的流动人口问卷调查，加上在此之前部分成员完成的乌鲁木齐流动人口调查，课题组共组织完成了西部六个重要城市（乌鲁木齐、拉萨、西宁、兰州、银川、格尔木）的流动人口调查，回收的有效问卷总计12,239份。我们希望通过这一问卷调查所收集到的数据和信息，对西部这几个主要城市流动人口的基本状况有一个大致的了解，并对与流动人口相关的社会经济发展问题进行一些初步的分析。

三、项目设计及调查方法

在进行西部流动人口调查课题设计时，课题组参考了人口学和社会学关于人口迁移的研究文献。许多研究迁移的基本理论和经验案例，都对我们这一课题的设计与实施有参考价值，例如分析人们迁移影响因素的传统的“推力—拉力分析框架”（The push—pull factor model），对移民与留居者进行比较分析的“迁移选择性理论”（the migration selectivity），对人们思考迁移的决策过程的分析（Analyses of decision-making process），对影响移民选择迁往地决策因素的分析（Analyses of the factors affecting people's decision-making for selection of their destination），对移民在迁入地如何进行自身调适的研究（The adjustment of migrants in receiving community），对在农村—城市迁移中常见的“链式迁移”、“摆动—循环”模式的分析（The pattern of “chain—migration”，“commuting & circular laborers” in rural—urban migration flows），迁移过程的理性选择理论（Rational choice of migration process）等等。（参见Shaw, 1975; De Jong and Gardner, 1981; Shannon and Shannon, 1973; etc.）这些人口学、社会学关



于人口迁移的研究文献，为我们思考和设计六城市流动人口调查提供了理论框架、研究视角、变量设计、分析模型方面的参考。

在国家“西部大开发”发展战略中，“西部地区”的地理范围涵盖了西北的新疆、青海、甘肃、宁夏、内蒙古五省区和西南的西藏、四川、云南、贵州、广西五省区，以上十省区的面积总共有638.3万平方公里，人口总数为3亿。有的研究把陕西省和重庆市也包括在“西部地区”范围中。考虑到课题组在各城市进行流动人口问卷调查的难度，考虑到人员、经费和时间等制约因素，课题组最后选择确定乌鲁木齐、拉萨、西宁、兰州、银川、格尔木这六个城市作为这次流动人口研究的调查地点。其中五个城市是我国西部特别是西北社会经济最不发达省区的首府城市，另外一个被选定的格尔木市则是青藏铁路的重要枢纽城市，对今后西藏、青海藏区的社会经济发展研究有着特殊的重要意义。

课题组主要成员自上世纪80年代中期以来曾在内蒙古、西藏、青海、新疆、甘肃、云南等多个西部省区开展过基层社会的问卷调查，（马戎，2001）对西部各少数民族地区社会发展、人民生活、经济活动状况有一定的了解，同时对问卷调查方法和统计分析技术也比较熟悉。这为本次项目的设计与实施提供了坚实的基础。

本次调查活动在调查方式上以问卷调查为主，各城市的调查都采用统一的问卷，只是对极少部分涉及当地具体民族成分的问题有所修订，这样就可以通过调查数据的分析对各城市流动人口进行比较研究。考虑到调查力量、调查时间与经费的限制，各城市的调查样本量大致确定为1500户到2500户（人）之间，由各城市调查组根据本地实际情况决定最后的样本规模。

由于流动人口不同于常住人口，无法根据常住人口的户籍登记记录来开展严格的抽样，所以各调查组在确定调查对象的过程中，一般采取了以下几个步骤：

（1）在各调查城市管理部门的协助下，首先对各城市流动人口的整体地理分布进行调查，然后把流动人口居住和就业相对集中的地点或人群，确定为调查访问地点即“目标地区”或“目标群体”。在这一过程中，各课题组都参考了所在城市流动人口管理机关对本市流动人口总量以及分布的估计和相关统计数据。

（2）根据这些地点流动人口的基本规模，确定各“目标地区”的大致样本分布。

（3）在确定具体样本目标时，各调查组人员根据当地流动人口的具体组织形式和特点，采用了多种抽样方法（如对建筑施工队成员、出租车司机进行分组整群抽样，对餐馆服务人员和街头摊贩进行随机抽样）。

在调查访问中，我们要求各调查组都采用“口问手写”的调查方式，由调查员直接访谈被调查者，在交谈中由调查员根据对方的回答自己填写问题，如有不清楚的地方当场讨论核实，力求问卷上所有的问题都能得到需要的信息。根据我们以往（特别是在乌鲁木齐市的调查）的调查经验，如果采用把问卷发放给调查对象，由调查对象填写，再由调查组成员回收问卷的方法，有时回收的问卷中难免有相当数量的漏填项目或数字有误的现象，而且再去寻找填表人进行补填非常困难，难以保证问卷填写质量和有效问卷的比例。所以我们在这次调查中坚持要求“口问手写”的问卷访谈方式。

课题组在各城市实际完成的有效问卷量统计分别为：兰州课题组2545份，西宁课题组2848份，格尔木课题组1319份，银川课题组1856份，乌鲁木齐课题组2201份，拉萨课题组1470份。课题组在六个城市实际共完成的有效问卷总数为12239份。

本次问卷调查的内容主要包括几个部分：（1）流动人口基本信息（年龄、性别、民族）；（2）流动人口家庭情况（婚姻状况、生育情况、子女就学）；（3）流动人口的跨地域流动情况（籍贯、何时从何地迁来）；（4）本地就业情况（来之前的职业、现职业以及从业时间等）；（5）收入、开支和居住状况；（6）与当地居民的关系与交往状况；（7）民族、宗教信仰状况与族际交往；（8）对政府管理流动人口政策和措施的评价。各城市课题组对各地的城市流动人口问卷调查结果都有独立的调查报告，我们在这篇综合报告中主要把在各城市调查所获得的信息进行综合梳理，并试图进行城市之间的比较。

四、六城市流动人口的基本特征

课题组在 2005 年开展了西部地区六城市流动人口的问卷调查, 根据问卷整理得到的被调查者的基本情况见表 9。下面我们根据从问卷内容中所获得的信息逐项进行归纳与分析。

表 9 六城市被访流动人口调查结果的基本情况

调查城市	政府估测的该市流动人口数	有效问卷	平均年龄(岁)	高中以上(%)	男性(%)	未婚比例(%)	已婚夫妇流动(%)	少数民族(%)
乌鲁木齐	48.0万	2201	31.5	45.5	67.1	37.5	80.0	8.5
兰州	56.9万	2545	29.9	23.5	66.2	40.5	58.5	35.2
西宁	12.3万	2848	29.8	30.5	63.3	40.3	86.3	30.1
格尔木	5.8万	1319	31.2	23.8	66.2	32.3	56.5	30.3
银川	14.7万	1856	28.7	11.5	68.4	46.9	40.3	10.2
拉萨	10万~20万	1470	32.3	21.9	69.9	25.6	35.0	32.0
调查城市	流入该市高峰年份	主要流出省区	主要流出地市	来前务农(%)	职业自谋(%)	服务业、个体商业(%)	对工作满意(%)	月平均收入(元)
乌鲁木齐	2000~2003	四川—河南	喀什	22.0	46.3	60.9	92.7	1115
兰州	1998, 2001	河南—陕西	天水—临夏	30.5	36.8	55.7	77.5	1064
西宁	2001~2005	河南—甘肃	青海—循化	33.5	32.8	58.9	85.0	1227
格尔木	2004, 2005	河南—陕西	民和一—西宁	33.1	35.0	27.1	69.4	1447
银川	2005	甘肃—陕西	周边城镇	65.2	46.6	31.8	82.2	814
拉萨	2005	四川—甘肃	兰州	29.9	45.4	65.4	84.2	1113

(一) 性别比例

在本次调查中, 六个城市被调查的流动人口都以男性为多数, 各城市样本中男性比例都在 60% 和 70% 之间, 而女性所占百分比多在 30% 和 40% 之间。表 10 具体介绍了六个城市被调查流动人口的男女数量和各自所占百分比。在六城市总样本中, 男性为 8057 人, 占样本总量的 65.9%; 女性 4175 人, 占样本总量的 34.1%。男性比例略高于 1992 年全国抽样调查中男性占 55.2% 的比例。由于本次所调查的基本单位是劳动者个人, 而且调查访谈多在工作场所进行, 因而可以以此推断调查所涉及城市的流动人口性别比例。

农业部调研组的调查报告显示, 在 2002 年至 2004 年期间, 流动人口中的女性比例从 2002 年的 29.9% 提高到 2003 年的 34.3%, 再提高到 2004 年的 34.6%。(国务院研究室课题组, 2006: 87) 这些数据与我们在六城市调查得到的性别比是很接近的。^①

^① 我们也注意到, 国家统计局 2004 年的调查数据显示, 全国农民工中的女性比例占 33.7%, 但是在东部、中部和西部地区农民工中女性比例分别占 37.4%、26% 和 23.6%。(国务院研究室课题组, 2006: 102) 这里出现的差距还需要进一步分析。

表 10 六城市被访流动人口的性别结构

城市	男		女		合计	
	人数	%	人数	%	人数	%
兰州	1685	66.2	860	33.8	2545	100.0
西宁	1803	63.3	1045	36.7	2848	100.0
格尔木	802	60.8	517	39.2	1319	100.0
银川	1269	68.4	587	31.6	1856	100.0
拉萨	1022	69.9	441	30.1	1463	100.0
乌鲁木齐	1476	67.1	725	32.9	2201	100.0
总计	8057	65.9	4175	34.1	12,232	100.0

从全国而言,沿海地区(如珠江三角洲、长江三角洲)的轻工业吸引了各地大量农村女青年前去就业,而西部地区尚缺乏由外资、港台企业兴办的制衣业、玩具业、制鞋业、电子业等大量吸收女青年的大规模劳动密集型产业,在国家对基础建设项目大量投资的西部省区,建筑业等以男性劳动力为主的产业成为流动人口就业的主要产业之一。所以流动人口性别比的地区差异,也可以帮助我们间接地了解到沿海和西部在产业结构方面的差异。

(二) 年龄结构

在六城市的 12,239 名被访者中,访问员收集到 12,188 名被访者的年龄数据,其中最小者为 14 岁,最大者为 85 岁,整体的年龄分布可参看图 1。25 岁是流动人口中人数最多的一个年龄组,同时也有一些 60 岁以上的人员加入了流动人口的队伍,从事个体服务业或零售业。六城市被访流动人口的平均年龄为 30.58 岁。农业部调查结果表明,全国流动人口的平均年龄在 2002 年为 33.4 岁,2004 年为 30.1 岁,(国务院研究室课题组,2006:87)这与我们在六城市调查的结果十分接近。

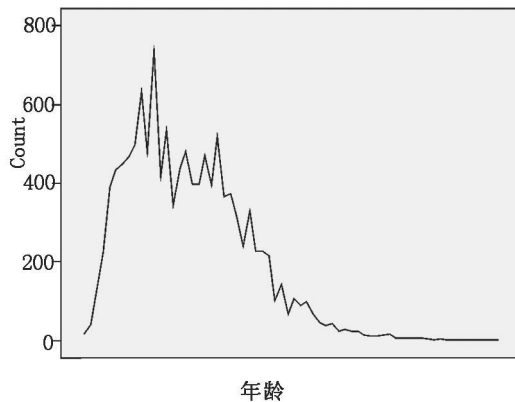


图 1 六城市流动人口整体的年龄分布

国家统计局统计的全国农民工的平均年龄仅为 28.6 岁,但是显示出明显的地区差异,在东部地区务工的农民工平均 28 岁,中部和西部分别为 31 岁和 32 岁。(国务院研究室课题组,2006:102)不同地区的流动人口群体之间存在的年龄差异,反映的是各地社会与经济结构和发展水平之间的差距。在这次西部六城市的调查中,我们同样可以看到各城市流动人口之间在年龄结构上存在明显的差异。

图 2 显示了六个城市被调查流动人口各自的年龄结构。来到拉萨市和乌鲁木齐市流动人口需要跨越的地理距离远,迁出地和迁入地社会经济文化差异大,迁移的费用高,一旦就业困难,要返回原籍也比较困难,所以在这两个城市就业需要一定的生活阅历和心理承受能力,因此这两个城市的流动人口年纪明显偏大。相比之下,兰州市和银川市的流动人口中有相当比例来自邻近地区,迁移成本低,回乡比较容易,一些年纪较小的农村劳动力也加入了流动人口的行列,导致这两个城市流动人口的年龄结构偏低。西宁市和格尔木市这两个城市流动人口的年龄结构则处于以上两组之间,但更接近兰州与银川。

农业部调查的数据显示,迁移跨越的行政界限对流动人口的年龄有一定影响。2004 年,在省外就业的人员平均年龄为 28.7 岁,比省内就业劳动力平均年龄低 2.4 岁。(国务院研究室课题组,2006:87)似

乎远距离流动和就业的人员更偏向于年轻化，这与我们在西部城市调查的结构不同。我们想这恰恰显示出西部少数民族地区与东部沿海地区流动人口年龄特征方面的差异。沿海地区的就业机会中有一定比例属于高新技术产业，需要更高的受教育水平和更新的知识，所以年轻人比中年人具有优势；而西部地区的就业偏重于传统的体力劳动（建筑业）和服务业，中年人完全可以胜任，而且与当地打交道更有社会经验。就业者的年龄结构和教育水平也可以折射出东部沿海与西部地区在产业结构和劳动力需要方面的差异。

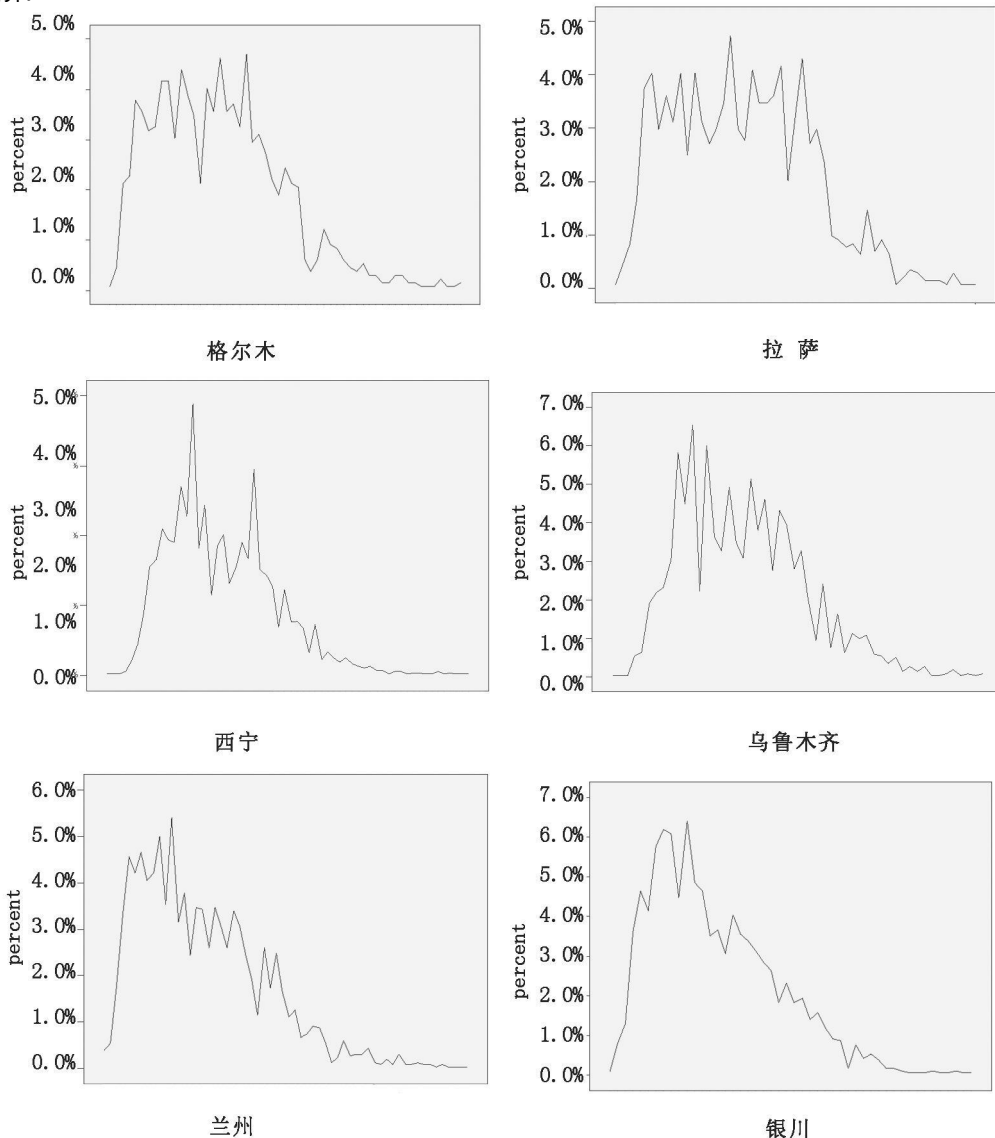


图2 六城市流动人口的年龄分布

我们把被访者分为七个年龄组，其年龄结构如表 11 所示。从该表可看出，在被访者中，21 岁到 30 岁年龄组人数最多，其百分比为 41%；其次是 31 岁到 40 岁年龄组，其百分比为 31.1%。这两个年龄组的被访者占六城市被访者的 72%。61 岁及其以上年龄的被访者的百分比只有 0.6%。从本次调查所收集到的数据来看，西部地区城市流动人口多是 20 岁到 40 岁左右的中青年，其比例占流动人口的七成以上，是流动人口的主体。



表 11 六城市被访流动人口的年龄分组

年龄组	六城市总计		乌鲁木齐		拉萨		银川	
	人数	%	人数	%	人数	%	人数	%
11~20	1704	13.9	121	5.5	204	13.8	271	14.6
21~30	5013	41.0	928	42.2	487	33.1	903	48.7
31~40	3803	31.1	820	37.3	492	33.5	511	27.5
41~50	1341	10.9	269	12.2	206	14.0	152	8.2
51~60	258	2.1	53	2.4	41	2.8	11	0.6
61~70	57	0.5	10	0.5	7	0.5	6	0.3
> 71	12	0.1	0	0.0	1	0.0	2	0.1
不详	51	0.4	0	0.0	32	2.2	0	0.0
总计	12 239	100.0	2201	100.0	1470	100.0	1856	100.0

年龄组	西宁		兰州		格尔木			
	人数	%	人数	%	人数	%		
11~20			406	14.3	498	19.6	204	15.5
21~30			1245	43.7	974	38.3	476	36.1
31~40			880	30.9	668	26.2	432	32.8
41~50			255	9.0	304	11.9	155	11.8
51~60			45	1.6	68	2.7	40	3.0
61~70			0	0.0	24	0.9	10	0.8
> 71			3	0.1	4	0.2	2	0.2
不详			14	0.5	5	0.2	0	0.0
总计			2848	100.0	2545	100.0	1319	100.0

从各个城市的具体年龄分布情况来看，兰州市的流动人口相对比较年轻，有 20% 的人年龄在 20 岁以下，而这一年龄组的人（11~20 岁）在乌鲁木齐市的流动人口中仅占 5.5%。这一差异与迁出地的地理距离有关。兰州市的流动人口中来自本省附近农村的为多，迁移距离近，文化习俗与原籍也相近，所以十几岁的少年也随着亲戚或朋友来到城市打工。相比之下，乌鲁木齐市流动人口有许多来自四川、河南，迁移距离很远，生活习俗差别较大，十几岁的少年去这么远的地方去谋生，许多父母不放心，所以乌鲁木齐市的外来流动人口年龄在 20 岁以下的就比较少。

（三）民族构成

根据 2000 年人口普查的“长表”数据，少数民族的流动人口共约 187.7 万人，其中男性 89.7 万人，女性 97.9 万人。（黄荣清等，2004：184）少数民族的流动人口成为迁移研究的重要组成部分。因为我国西部地区是少数民族传统聚居地，流动人口中有相当部分来自中部或东部汉族地区，所以关于流动人口的民族构成是调查西部流动人口的一个重要内容。

本次调查所完成的 12 239 份问卷中，有 15 份问卷被访者的“民族成分”信息缺失，在有效的 12 254 份问卷中，汉族为 9245 人，占 75.6%，显然是西部流动人口的主体。除了餐饮服务业之外，目前在西部地区的基建施工人员主要是汉族。回族为 1559 人，占总数的 12.8%，为流动人口中的第二大群体。西北的回族有经商务工的传统，历史上西部地区各城镇就有回族的聚居地。在改革开放后，回族的餐饮业、运输业、农牧产品收购和零售业都得到迅速的发展。在其余的流动人口中，藏族 567 人，占 4.6%；撒拉族

256人,占2.1%;东乡族211人,占1.7%;维吾尔族174人,占1.4%;土族103人,占0.8%;其他民族111人,占0.9%。(表12)

各城市问卷调查所访的流动人口都以汉族为主体,其所占百分比均在60%以上:兰州市64.8%,西宁市69.9%,格尔木市69.7%,银川市89.8%,拉萨市68%,乌鲁木齐91.5%。(表13)在少数民族当中,回族的流动人口所占比例较大。在兰州市的调查样本中,回族所占百分比达到了24.6%,格尔木市的调查样本中有18.5%的被访对象是回族,在拉萨市的调查样本中,回族占11.2%,西宁市占11.1%,银川市调查样本中的回族比例也达到了9.1%。另外,乌鲁木齐市样本中包括了144名维吾尔族被访者,占乌鲁木齐市被访者的6.5%。西宁市的样本中包括藏族224人(7.9%),撒拉族206人(7.2%),土族70人(2.5%),蒙古族24人(0.8%)。兰州市样本中包括了181名(7.1%)东乡族,拉萨市样本中包括了275名(18.9%)藏族。

表12 六城市被访流动人口的民族构成

民族	人数	%
汉族	9245	75.6
回族	1559	12.8
藏族	567	4.6
撒拉族	256	2.1
东乡族	211	1.7
维吾尔族	174	1.4
土族	103	0.8
其他	111	0.9
总计	12 254	100.0

表13 六城市被访流动人口的民族构成

城市	汉族		回族		藏族		维吾尔族	
	人数	%	人数	%	人数	%	人数	%
兰州	1651	64.8	626	24.6	25	1.0	25	1.0
西宁	1990	69.9	318	11.1	224	7.9	4	0.1
格尔木	919	69.7	244	18.5	42	3.2	0	0.0
银川	1682	89.8	169	9.1	1	0.1	1	0.1
拉萨	990	68.0	163	11.2	275	18.9	0	0.0
乌鲁木齐	2013	91.5	39	1.8	0	0.0	144	6.5
共计	9245	75.6	1559	12.8	567	4.6	174	1.4

(四) 宗教信仰

乌鲁木齐市的调查开展较早,问卷中没有涉及宗教信仰的问题,另外五个城市的问卷里增加了被访者宗教信仰的问题。在全体被访者中,有9504人回答了有关宗教信仰的问题,其中3208人表示自己有固定的宗教信仰,占回答者总人数的33.8%,6296人表示没有宗教信仰,占回答者总人数的66.2%。

我们把民族与宗教信仰做交互分析,可得到下表。如表14所示,12.6%的汉族表示有宗教信仰,而少数民族中,同一百分比达到了86.6%,即在回答这一问题的2716名少数民族中,表示自己有宗教信仰者达到了2352名,占86.6%。由此可见汉族与西部少数民族之间在宗教信仰方面存在显著的差异。

表14 五城市被访流动人口的宗教信仰

民族	有宗教信仰者		无宗教信仰者		总计	
	人数	%	人数	%	人数	%
汉族	856	12.6	5932	87.4	6788	100.0
少数民族	2352	86.6	364	13.4	2716	100.0
共计	3208	33.8	6296	66.2	9504	100.0



各城市所在地区的少数民族都有占据主流的宗教信仰，流动人口的具体宗教信仰根据自己群体的传统和当地的情境各有不同。如在新疆乌鲁木齐市，伊斯兰教是维吾尔族、回族流动人口的主要宗教，而在拉萨市、格尔木市这样的藏族聚居区，藏族流动人口的主要宗教信仰是藏传佛教。

(五) 受教育程度

现代社会，受教育程度成为人的素质的重要方面，特别是对迁移者而言更是这样，受教育程度成为影响迁移者在迁入地点能否找到工作和找到什么样工作的一个重要因素。

在本次调查的 12 239 名受访者中，有 97 人的受教育程度方面的信息缺失，有效的受访者总数为 12, 147 人。从收集到的数据来看，基本结构是“两头小，中间大”。一方面，流动人口中的大部分人都接受过一定程度的教育，受教育程度为小学、初中以及高中毕业的受访者占到了有效受访者的 83%；另一方面，高学历者较少，仅有 2% 的人接受过大学本科教育，仅有 7 名受访者接受过研究生教育，同时文盲也比较少，仅占 7.2%。

我们把六城市调查的教育数据与国家统计局 2004 年调查结果相比较，可以看出，西部六个重要城市（除格尔木市外，均为自治区首府或省会城市）流动人口的文化素质与全国农民工的平均文化水平相比，又具有“两头大，中间小”的特点，即文盲、小学和高中以上文化水平的比例高于全国平均水平，但人数规模最大的初中毕业生比例则明显低于全国平均水平。如果我们把被调查流动人口中的汉族群体单独拿出来与国家统计局的调查数据比较，那么高中以上教育水平的比例(31.2%)不但高于六城市调查整体的比例(27.1%)，更远远高于国家统计局调查的比例(16.1%)。所以来到西部城市的流动人口，他们在受教育水平方面是经过明显的“迁移选择”的。

表 15 六城市被访流动与全国调查的流动人口教育水平

教育水平	2005 年六城市调查			2004 年国家 统计局调查
	人数	%	汉族%	%
文盲	871	7.2	3.4	2.0
小学	2270	18.7	14.2	16.4
初中	5710	47.0	51.7	65.5
高中	2104	17.3	20.4	11.5
中专	380	3.1	3.3	中专以上 4.6
大专	556	4.6	5.3	
本科	249	2.0	2.1	
研究生	7	0.1	0.1	
总计	12, 147	100.0	100.0	100.0

国家统计局资料来源：国务院研究室课题组，2006，103。

一般情况下，迁入的移民会与本地人在工作机会方面形成某种竞争关系，在这种竞争关系中，教育成就是一个重要的方面。如果迁移者具备较高的教育成就，那么，一般情况下将有助于其在工作机会中的竞争；相反，如果迁移者受教育程度较低，那么，其在就业市场上的竞争力也会受到影响。因而，对流动人口教育成就的分析，只有与本地人教育成就相比较，方能凸现其意义。对本地人与移民两方面平均教育成就的分析，有助于理解迁移者与本地人之间的互动关系的性质。我们可以通过年龄组平均教育成就的比较来对流动人口与本地人的教育成就进行比较。下面我们将以对拉萨市和银川市的流动人口与本地居民教育成就的比较为例来说明问题。

表 16 是根据本次调查数据计算的拉萨市流动人口各年龄组中各级学校毕业生在整个年龄组中所占的百分比。从整体来看，样本中大部分受访者的教育成就主要集中在小学(22.57%)、初中(45.50%)以

及高中(15.41%)这三个教育水平上,三个类别之和达到了样本总量的83.48%。其中人数最多的六个年龄组(15~19岁、20~24岁、25~29岁、30~34岁、35~39岁、40~44岁),各年龄组有近一半受访者的受教育水平为初中。

表16 拉萨市流动人口各年龄组的受教育程度构成 (%)

年龄组	文盲	小学	初中	高中	中专	大专	本科	研究生	总计	总计
10~14	0.00	66.67	33.33	0.00	0.00	0.00	0.00	0.0	100.0	4(人)
15~19	7.33	24.00	44.67	16.67	6.00	1.33	0.00	0.0	100.0	10
20~24	8.93	20.09	44.20	17.86	4.46	2.23	2.23	0.0	100.0	224
25~29	16.20	14.81	47.69	11.57	3.24	3.70	2.78	0.0	100.0	216
30~34	7.38	24.59	49.59	11.89	3.28	2.46	0.82	0.0	100.0	244
35~39	7.36	25.97	45.45	16.02	1.73	2.16	1.30	0.0	100.0	231
40~44	9.55	20.79	47.19	20.79	0.56	1.12	0.00	0.0	100.0	178
45~49	12.96	24.07	42.59	16.67	1.85	1.85	0.00	0.0	100.0	54
50~54	23.53	38.24	20.59	14.71	2.94	0.00	0.00	0.0	100.0	34
55~59	8.33	41.67	41.67	8.33	0.00	0.00	0.00	0.0	100.0	12
60~64	14.29	28.57	14.29	0.00	0.00	28.57	14.29	0.0	100.0	7
65及以上	0.00	50.00	50.00	0.00	0.00	0.00	0.00	0.0	100.0	2
总计	9.96	22.37	45.67	15.48	2.97	2.29	1.23	0.0	100.0	1373

我们可以将本次调查的数据与2000年人口普查的城市人口相关数据进行对比。表17是根据2000年人口普查资料计算的拉萨市6岁以上人口各年龄组中各级学校毕业生所占的百分比。如表17所示,从总体来看,2000年人口普查的资料表明,该年拉萨市人口的教育成就主要集中在以下三个水平上:文盲—扫盲班(30.13%)、小学(40.64%)以及初中(15.61%)。三个类别之和超过了86%。换言之,在2000年时,拉萨市人口中有超过86%的人教育水平属于这三个类别。就15岁到44岁的六个年龄组而言,其主要人口的教育水平处于小学和初中这两个阶段,六个年龄组中,每个年龄组超过50%的人口教育水平属于小学或者初中。同时,从整体来看,拉萨市人口中,文盲所占百分比也较大,15岁到44岁的六个年龄组中,每个年龄组的“文盲—扫盲班”百分比都超过了19%,每个年龄组超过50%的人口教育水平属于“文盲—扫盲班”以及“小学”这两个层次。

我们以教育水平各阶段为横轴,以百分比为纵轴,用各个层次的教育水平所占的百分比做折线,可以得到图3。从图3可以清楚看出以下几点:(1)在文盲和小学这一层次上,市人口的百分比高于流动人口;(2)而在初中及高中这一层次上,流动人口的百分比远高于市人口的百分比;(3)在较高层次的教育水平上,两个群体的差别不大。

综合上述分析,我们可以得出下述几点结论:(1)从整体上看,拉萨市流动人口的平均教育水平要明显高于市区常住居民;(2)流动人口的大部分人多少都受过一定程度的教育(小学、初中、高中);(3)拉萨市的流动人口中,文盲较少,其比例远低于市人口的同一比例;(4)拉萨市的流动人口中,受教育水平达到大专以上者较少,在总体中的比例与市人口的同一组所占比例相差不大。



表 17 2000 年人口普查拉萨市人口的受教育程度构成

年龄组	文盲—扫盲班 (%)	小学 (%)	初中 (%)	高中 (%)	中专 (%)	大专 (%)	本科 (%)	研究生 (%)	总计 (%)	总计 (人)
6~9	23.20	76.76	0.04	0.00	0.00	0.00	0.00	0.00	100.0	31,396
10~14	11.68	73.49	14.47	0.31	0.04	0.00	0.00	0.00	100.0	45,832
15~19	19.71	35.89	25.95	11.89	4.33	0.87	1.34	0.00	100.0	49,125
20~24	23.93	30.91	20.32	9.05	7.30	4.93	3.51	0.05	100.0	48,333
25~29	26.62	31.84	20.39	6.75	7.42	4.50	2.43	0.05	100.0	52,532
30~34	24.22	38.01	20.71	6.08	4.93	4.22	1.74	0.08	100.0	52,049
35~39	24.83	39.54	18.43	5.95	4.93	3.81	2.38	0.13	100.0	44,104
40~44	35.44	37.71	12.70	3.95	4.94	3.92	1.23	0.10	100.0	27,412
45~49	39.49	37.55	12.03	2.60	3.74	3.54	0.95	0.09	100.0	21,471
50~54	49.31	34.04	7.89	2.07	3.65	2.43	0.58	0.03	100.0	17,276
55~59	61.26	23.81	5.33	1.47	5.91	1.70	0.49	0.02	100.0	14,308
60~64	71.68	17.26	3.76	1.09	4.36	1.28	0.50	0.07	100.0	11,787
65 及以上	81.21	14.16	2.11	0.57	1.01	0.65	0.25	0.03	100.0	19,114
总计	30.13	40.64	15.61	5.09	4.29	2.72	1.47	0.05	100.0	434,739

资料来源：西藏自治区人口普查办公室，2002。

下面再把银川市流动人口与该市的常住人口的教育水平进行比较。表 18 是根据本次调查数据计算得到的银川市流动人口各年龄组中各种文化层次人口所占的百分比，从表中我们可以看出：(1) 总体上银川市流动人口当中以受教育程度为小学、初中以及高中三个层次者居多，从 2005 年银川市调查样本统计来看，这三个层次流动人口的百分比达到了 94.99%。从人口最为集中的 20~34 岁的三个年龄组(20~24 岁、25~29 岁、30~34 岁)来看，每个年龄组中这三个层次教育程度的人口都占到了 94% 以上。(2) 流动人口中文盲的比例较小。银川市样本中文盲比例只有 2.42%，人口最为集中的几个年龄组的文盲比例也很低，人口最多的 20~24 岁年龄组，其文盲比例为 0.61%，25~29 岁年龄组的文盲比例为 1.40%，30~34 岁年龄组的文盲比例为 2.19%，35~39 岁年龄组的文盲比例为 1.41%，40~44 岁年龄组的文盲比例为 3.08%。文盲主要集中在年龄较大人口中，如 45~49 岁年龄组(15.69%)、50~54 岁年龄组(20.00%)、55~59 岁年龄组(33.33%)、60~64 岁年龄组(75%)以及 65 岁以上年龄组(50%)，但这几个年龄组的人口都很少，在总体中的比例加起来只占 4.1%。

表 19 是根据 2000 年人口普查资料计算出的银川市 6 岁以上人口中各个教育程度在各个年龄组中的百分比。从表中可以看出，市人口的“文盲—扫盲班”比例(7%)高于流动人口的文盲比例(2.42%)，但同时市人口中较高教育程度(中专、大专、本科及研究生)的比例也高于流动人口。

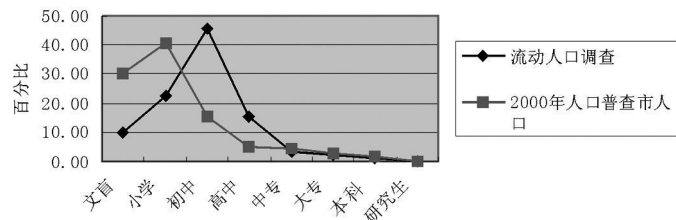


图 3 2005 年拉萨市流动人口与 2000 年人口普查拉萨市人口教育程度比较

表 18 银川市流动人口的受教育程度构成 (%)

年龄组	文盲	小学	初中	高中	中专	大专	本科	研究生	总计	总计 (人)
15~19	2.58	11.86	76.80	6.19	2.06	0.00	0.52	0.0	100.0	194
20~24	0.61	10.10	73.54	10.71	4.24	0.61	0.20	0.0	100.0	495
25~29	1.40	12.15	73.36	10.51	1.17	0.93	0.47	0.0	100.0	428
30~34	2.19	15.67	77.12	5.02	0.00	0.00	0.00	0.0	100.0	319
35~39	1.41	23.47	64.79	8.45	0.00	1.88	0.00	0.0	100.0	213
40~44	3.08	21.54	61.54	13.08	0.00	0.77	0.00	0.0	100.0	130
45~49	15.69	21.57	52.94	7.84	0.00	1.96	0.00	0.0	100.0	51
50~54	20.00	33.33	40.00	0.00	0.00	6.67	0.00	0.0	100.0	15
55~59	33.33	0.00	66.67	0.00	0.00	0.00	0.00	0.0	100.0	3
60~64	75.00	25.00	0.00	0.00	0.00	0.00	0.00	0.0	100.0	4
65及以上	50.00	50.00	0.00	0.00	0.00	0.00	0.00	0.0	100.0	4
总计	2.42	14.66	71.44	8.89	1.62	0.75	0.22	0.0	100.0	1856

表 19 2000 年人口普查银川市 6 岁以上市人口之教育程度 (%)

年龄组	文盲— 扫盲班	小学	初中	高中	中专	大专	本科	研究生	总计	总计 (人)
6~9	7.01	92.99	0.00	0.00	0.00	0.00	0.00	0.00	100.0	64,701
10~14	1.08	61.38	36.82	0.29	0.43	0.00	0.00	0.00	100.0	94,709
15~19	1.63	6.79	44.39	21.67	18.39	2.63	4.50	0.00	100.0	105,845
20~24	2.56	8.87	44.18	16.39	9.94	8.18	9.82	0.06	100.0	110,919
25~29	4.33	13.02	44.29	18.71	6.09	9.39	4.05	0.13	100.0	132,253
30~34	4.74	17.65	42.79	17.14	4.36	8.51	4.66	0.15	100.0	134,957
35~39	4.56	12.63	41.68	22.12	4.67	8.74	5.31	0.29	100.0	111,065
40~44	9.36	19.34	33.42	23.09	4.54	7.20	2.93	0.13	100.0	75,998
45~49	14.38	32.16	32.83	8.19	3.98	5.85	2.52	0.08	100.0	73,430
50~54	16.64	35.13	27.72	6.63	6.42	5.17	2.25	0.03	100.0	48,979
55~59	21.92	29.58	26.38	6.93	8.06	3.30	3.76	0.07	100.0	38,892
60~64	31.18	28.73	18.81	5.28	8.50	3.07	4.37	0.05	100.0	36,946
65及以上	50.71	23.99	12.90	3.94	3.60	2.33	2.48	0.06	100.0	59,365
总计	9.49	25.94	35.06	13.57	6.25	5.66	3.95	0.09	100.0	1,088,059

资料来源:银川市第五次人口普查领导小组办公室,2002。

从对表 18 和表 19 的分析中可以看出,与市人口相比,银川市流动人口中教育程度为小学、初中以及高中三个层次者居多,教育程度较高者较少,同时文盲比例较小。图 4 清晰地反映了这种关系。

建国半个世纪以来,通过政府在各方面的积极推动,我国各地少数民族教育得到显著的发展。但是由于历史上遗留下来的教育发展不平衡并没有完全消失,我国各族之间的教育普及程度仍然存在着差异。西部的流动人口中包含了各族成员,他们在受教育背景方面是否存在差异以及这一差异是否影响他们在城市中的就业与收入,需要我们给予特殊的关注。



表 20 是这次调查中四个主要民族人口的受教育情况。汉族和维吾尔族流动人口的文盲率明显低于回族和藏族人口。不识字和不会算数对于进城打工者是很不利的, 20%的文盲率使一部分回族和藏族在城市就业中面临一定的困难。整体来说, 汉族在这六个城市的流动人口中是教育程度相对比较高的一个群体, 初中毕业以上的达到 82.9%, 高中毕业以上的达到 31.2%。相比之下, 回族的相应比例分别是 46.2%和 12.9%, 藏族的相应比例分别是 46.8%和 19.6%, 维吾尔族的相应比例分别是 48.2%和 15.1%。来到西部各城市的汉族流动人口的

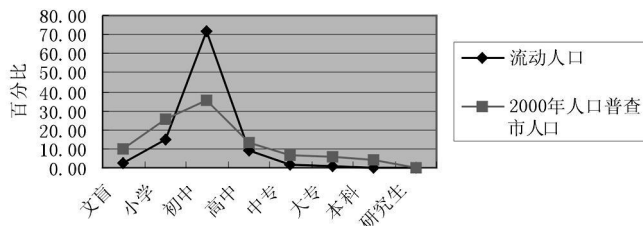


图 4 2005 年银川市流动人口与 2000 年人口普查银川市人口教育程度比较

来到西部各城市的汉族流动人口的受教育程度明显高于当地少数民族流动人口, 他们在就业市场上具有较强的竞争力。

表 20 流动人口中四个主要民族人口的教育程度构成

教育程度	汉族		回族		藏族		维吾尔族	
	人数	%	人数	%	人数	%	人数	%
文盲	311	3.4	318	20.6	99	18.8	8	4.7
小学	1308	14.2	512	33.2	181	34.4	81	47.1
初中	4769	51.7	513	33.3	143	27.2	57	33.1
高中	1882	20.4	108	7.0	40	7.6	16	9.3
中专	307	3.3	25	1.6	21	4.0	5	2.9
大专	490	5.3	33	2.1	8	1.5	1	0.6
本科	147	2.1	32	2.1	33	6.3	4	2.3
研究生	5	0.1	1	0.1	1	0.2	0	0.0
合计	9217	100.0	1542	100.0	526	100.0	172	100.0

根据国家统计局的调查, 2004 年我国农民工当中初中教育程度的占 66%, 接受过各种技能培训的占 24%; 而农业部调查结果则显示, 2004 年外出劳动力中初中和高中教育程度的比例分别占 63.2%和 12.1%, (国务院研究室课题组, 2006: 4, 87) 两者相加的总比例数为 75.3%, 略高于我们在六城市调查中汉族的比例数 (初中与高中比例相加为 72.1%)。可见在西部城市中汉族流动人口的教育程度与东部地区的流动人口没有显著的差异。

我们再以具体城市为对象来看看各地的情况。我们的调查发现, 拉萨市流动人口当中汉族的受教育程度明显高于藏族, 汉族的文盲仅占 3.3%, 而藏族流动人口中文盲占 32.3%, 汉族流动人口中具有高中以上教育程度的占 27.7%, 在藏族流动人口中仅有 6.4%。(表 21)较高的教育程度在很大程度上说明了拉萨市汉族流动人口的年收入明显高于藏族流动人口的原因 (详见《拉萨市流动人口调查报告》)。另外, 当我们把表 20 和表 21 进行比较时, 可以看出拉萨市汉族流动人口的教育程度结构与六城市汉族流动人口的情况大致相同, 而拉萨市藏族流动人口的教育程度结构则低于六城市藏族流动人口 (实际上主要集中在拉萨、西宁、格尔木三市) 的整体情况, 说明青海、甘南藏族的教育事业比西藏自治区农村要更加发达。

本调查所涉及之各城市的流动人口, 多数都受过一定程度的教育, 或小学毕业, 或初中毕业, 或高中毕业, 受教育程度多属上述三个层次。文盲比例较小, 教育程度较高者也较少。与本地人相比, 流动

人口的文盲比例较低，受较高教育的比例稍低于本地人。总而言之，我们可以这样来总结所述各城市之流动人口的教育程度：文盲很少，受过高等教育者也很少，多数人接受过初等教育。

表 21 拉萨市流动人口分民族的教育程度

教育程度	汉族		藏族		回族		其他民族		共计	
	#	%	#	%	#	%	#	%	#	%
文盲	32	3.3	76	32.3	29	19.9	0	0.0	137	10.0
小学	148	15.3	83	35.3	64	43.8	13	48.1	308	22.4
初中	518	53.7	61	26.0	42	28.8	7	25.9	628	45.7
高中	187	19.4	12	5.1	9	6.2	5	18.5	213	15.5
中专	35	3.6	2	0.9	2	1.4	1	3.7	40	2.9
大专	29	3.0	1	0.4	0	0.0	1	3.7	31	2.3
本科及以上	16	1.7	0	0.0	0	0.0	0	0.0	16	1.2
总计	965	100.0	235	100.0	146	100.0	27	100.0	1373	100.0

在总共 12 239 名被访者中，有 11 678 名被访者回答了“是否准备提高自己的文化素质”这一问题，其中仅有 3 468 名被访者(29.7%)表示将进一步争取机会学习，七成多的被访者表示并没有深造的打算。但是从表 22 中我们可以清楚地看出，现有教育程度越高的人，越倾向于准备提高自己的教育程度，二者之间基本成正相关关系。而文盲被访者中只有 11.53% 的人表示今后计划进一步提高自己的文化程度。随着文化程度的提高，表示今后计划进一步提高自己文化程度的百分比也随着提高，教育程度为大学本科的被访者中，62.14% 的人表示今后计划进一步提高自己的文化程度，在 7 名拥有研究生学历的被访者中，有 6 人(85.71%)表示将进一步提高自己的文化程度。

表 22 被访者对于今后提高自己文化程度的态度 (%)

	文盲	小学	初中	高中	中专	大专	本科	研究生
有计划	11.53	22.01	27.81	33.04	52.86	63.65	62.14	85.71
无计划	88.47	77.99	72.19	66.96	47.14	36.35	37.86	14.29
总计	100.00	100.00	100.00	100.00	100.00	100.00	100.00	100.00

(六) 婚姻状况

总共 12 062 名被访者回答了有关婚姻状况的问题，其中 7525 名被访者为已婚，占回答者总人数的 62.4%，37.6% 的被访者未婚。表 23 介绍了各城市被调查流动人口的未婚比例。从表中可以看出，拉萨市流动人口中未婚者的比例最低，四分之三的流动人口都属于已婚；银川市流动人口的未婚比例最高。未婚比例通常与人口的平均年龄有一定联系，平均年龄大则未婚比例低。拉萨市流动人口的平均年龄最大(32.3 岁)，而银川市流动人口的平均年龄最低(28.7 岁)，在 28 岁到 32 岁之间的这四年恰恰是一些人决定结婚的年龄。

分析流动人口的婚姻状况，一个重要的问题是他们如何选择配偶。在来自农村的流动人口中，许多人在来到城市之前即已经在原籍结婚。另有一部分年轻人(许多是刚刚初中或高中毕业)还没有结婚，几年后面临择偶与婚姻问题

调查城市	未婚比例(%)
乌鲁木齐	37.5
兰州	40.5
西宁	40.3
格尔木	32.3
银川	46.9
拉萨	25.6
总计	37.6



时，他们倾向于在原籍（家乡）比较熟悉的社区成员中选择配偶，还是在目前就业城镇中从那些认识时间不长的人员中选择，这个选择既反映了这些流动人口的“择偶观念”（中国农村的传统往往倾向于由父母在家乡熟识的人员中为子女选择配偶），也反映出这些流动人员的未来居住—就业目标：是在城镇就业一段时间后返回家乡，还是倾向于长久定居于城市。前者容易倾向于在家乡选择配偶，后者倾向于在城市的就业过程中从新结识的人中选择。

在所有受访者中，有 7,471 人回答了有关配偶来源的问题，大致可以分为三个部分：(1) 74.5% 的回答者的配偶来自自己家乡，(2) 20% 的回答者的配偶来自其被访时所在的省，(3) 5.5% 的回答者的配偶是来自其他省区的人员。（表 24）这两部分应当是这些流动人员在迁入的城市就业和生活的过程中新结识的。由于口音、习俗相近，来自同一省区的流动人员之间比来自不同省区的流动人员之间更容易相互沟通和建立共同生活，所以第 2 部分的比例明显大于第 3 部分。

表 24 配偶的原籍

配偶原籍	人数	%
(1) 自己家乡	5566	74.5
(2) 同一省区	1497	20.0
(3) 其他省区	408	5.5
总计	7471	100.0

从上述分析来看，大部分被访的流动人口还是与自己家乡的异性通婚，与本地人通婚很少。有些城市流动人口这方面的特点与整体相比更为突出，如兰州市被访者的配偶来自自己家乡的有 1252 位，占 83.1%；来自同一省区的有 184 位，占 12.2%；来自其他省份的只有 71 位，占 4.7%。从各职业组的对比来看，兰州市调查表明更多的管理人员和专业技术人员同本地或外省异性结合，其配偶来自自己家乡的比例相对较低。这表明管理人员和专业技术人员文化水平相对较高，适应能力强，具有一定的社会经济地位，择偶时制约条件较少，选择面宽，同时更倾向于长期定居在城市，愿意从已经在城市就业和有生活经历、平时交往较多的城市人员（包括流动人员）中选择自己的配偶。

五、六城市流动人口的迁移特征与居住状况

（一）迁出地

我们在问卷中询问了被访者的籍贯和来到目前所在城市之前的居住地点，希望能够了解这些流动人口的原籍和流动经历。^① 在全部受访者中，有 12,161 人回答了有关籍贯的问题。其中 38% 的被访者的籍贯为其被访时所在的省，他们的流动属于省内迁移；另有 62% 的被访者的籍贯为外省，属于跨省流动。（表 25）可见西部地区大城市中的流动人口以跨省流动为主。另外，从迁来之前的居住地点来看，43.6% 的被访者从本省其他地方迁来，56.4% 的被访者则自其他省区迁来。所以无论是从籍贯还是来源地看，来自外省的流动人口明显多于来自本省的流动人口。

从被访流动人口籍贯的分布上看，几乎包括了全国所有省、自治区和直辖市，说明西部地区流动人口的来源呈多样性。对迁出地仔细分析，可以看出中部几个人口大省及被访城市周边省份是流动人口的主要来源地：

^① 对于中部和东部（如河北、河南、四川、陕西、甘肃等）的农村居民来说，籍贯一般就是他们的户籍登记地点。但在西部地区（如新疆、青海），由于许多汉族人口是近几十年先后从汉族省份迁来的，他们的籍贯和目前户籍登记地点之间是不一样的。

(1) 银川市的流动人口来自 29 个省、自治区、直辖市, 其中所占比例较高的省级行政区依次为宁夏、甘肃、陕西、河南、安徽、四川、山西、江苏、浙江;

(2) 格尔木市的流动人口来自全国 28 个省市, 其中以青海省内各地区、甘肃、河南、陕西、四川、山东和安徽等较多;

(3) 在拉萨市 1470 份问卷调查的样本中, 流动人口迁出地占前六位的省区依次是四川(30.3%)、甘肃(24.3%)、河南(7.6%)、河北(3.9%)、重庆(3.7%)、青海(2.5%), 来自区内的流动人口仅占 13.8%;

(4) 兰州市流动人口来自 30 个省区, 其中较为集中的有省内其他地区、河南、陕西、四川、江苏、浙江、新疆、湖南、宁夏以及青海;

(5) 西宁市的流动人口来自 30 个省区, 人员比较集中的省区依次如下: 青海、河南、甘肃、四川、陕西、江苏、湖北、山东以及浙江;

(6) 乌鲁木齐市的流动人口来自 28 个省区, 最集中的是四川、新疆区内各地市、河南、甘肃、江苏、陕西以及山东。

从上述分析来看, 受访者的籍贯分布较为广泛, 涉及全国大部分地区。来自东部各省的流动人口, 在民族成分方面以汉族为主, 在西部各省区间的流动人口中, 包括了相当一部分当地少数民族。随着社会主义市场经济的深化, 各省市区间的人口流动将会更为频繁。我国东西部地区之间的人口流动既是劳动力的跨地域流动, 同时也是民族群体跨越自己传统居住地的流动, 在这一流动过程中, 各民族之间接触和交往会越来越多。对于各民族之间的关系而言, 这既是挑战, 也是机会。各民族间接触机会的增多, 有助于彼此的了解和熟悉, 但大量流动人口的到来也加剧了各民族之间在就业机会领域的竞争。由于来自东部的汉族流动人口对西部少数民族的语言、宗教和生活习俗不了解, 在交往中有时也会因语言和文化差异而造成误解和冲突, 这些矛盾有时会和民族身份挂钩而成为不同民族成员之间的冲突, 以民族矛盾的方式呈现出来, 把个人之间的冲突变成民族之间的矛盾。如何在西部开发的进程中建立起健康和谐的民族关系, 既需要学者们开展大量深入的社会调查, 更需要各地政府进行正确的引导和有效的管理。

(二) 迁入时间

根据来到西部地区的时间和居住的地点, 西部地区的流动人口可大致分为两类: 一类是在建国后随着内地省份的社会变迁和政治运动(如上世纪 50 年代后期的“经济困难时期”和“文化大革命”), 自发来到边疆地区农村落户的一部分内地农村人口; 另一类是在“改革开放”后, 特别是随着“西部大开发”战略和相应项目的逐步实施, 为了寻找就业机会和较高收入而自发来到西部城镇的人。

从表 26 可以看出西部六城市流动人口来到目前居住城市的分组时间分布。在 39 份有效问卷中, 有 12,066 人回答了迁入时间。其中 62.8% 的人是近五年来的, 另有 24.3% 的人是在 1996 年到 2000 年期间来的, 在目前就业城市已经居住十年以上的约 12.9%。

图 5 更加清楚地显示了这些流动人口来到目前城市的具体时间分布。2002 年到 2005 年期间是人口流入的高峰期, 分别为

表 25 被访流动人口的籍贯和来本市前的居住地

户籍登记的籍贯	人数	%
本省	4622	38.0
外省	7539	62.0
总计	12 161	100.0
来本市前的居住地	人数	%
本省	5274	43.6
外省	6825	56.4
总计	12 099	100.0

表 26 六城市流动人口来到所在城市的年代

迁入时间	人数	%	累计%
1945~1966	12	0.1	0.1
1967~1976	47	0.4	0.5
1977~1990	605	5.0	5.5
1991~1995	898	7.4	12.9
1996~2000	2928	24.3	37.2
2001~2005	7576	62.8	100.0
共计	12 066	100.0	



2002年1109人, 2003年1282人, 2004年1442人, 2005年2872人, (调查时间为11月)。从这一趋势看, 2006年以后我国西部省区的人口流动规模还有继续增加的潜力。

(三) 居住情况

调查流动人口在目前就业城市的居住情况, 既可以反映出他们的就业稳定程度和收入水平, 也可以反映出他们对于未来生活的设想。如果工作稳定而且收入较高, 人们就会独立租住条件比较好的住房, 而那些单身来打工、收入很低的年轻人, 往往会居住在雇主提供的简陋宿舍或与朋友等合租住所以降低住房开支。那些就业情况好、收入高而且准备今后长期定居城市的人员, 甚至会在城市购买住房。

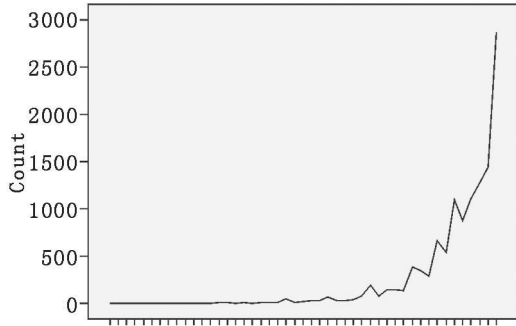


图5 六城市流动人口来到所在城市的年代分布

从这次六城市调查情况(表27)看, 64.3%的被访者所居住的房屋是租赁的; 21.9%的被访者居住在雇主提供的房屋中, 这很大一部分属于各施工队的建筑工人, 还有一些是服务业或加工业的青年单身雇工; 有2.4%的被访者借住在亲友家中; 还有0.2%的被访者自建住房, 这仅出现在格尔木市, 这些自建住房可能是在该市郊区得到当地村民允许后自行搭建的简易住处, 这需要该市城管部门给予特殊关注。另外值得注意的是, 在所在城市买房的流动人口已达到总数的11.2%, 这说明城市流动人口中已经有一部分具有相当的经济实力, 而且他们将会成为实际上的城市居民。

我们在问卷中还进一步询问了流动人口的居住方式。从表28中可以看到, 流动人口中与他人合住者居多(48.2%), 独自居住者占15.8%, 以上两部分主要是单身的打工者, 有些是已婚但独自外出打工者。另外, 夫妻同住者占24.1%, 夫妇带孩子居住的占10.9%, 而夫妇同时带孩子和老人三代同住的仅占0.9%。

表27 流动人口的住房情况分类

住房状况	人数	%
已买房居住	1283	11.2
租房居住	7395	64.3
雇主提供住处	2523	21.9
借住亲戚朋友家	271	2.4
自建住房	27	0.2
总计	11,499	100.0

表28 流动人口的居住方式

居住方式	人数	%
独自居住	1758	15.8
与人合住	5372	48.2
夫妻同住	2688	24.1
二代同住	1215	10.9
三代同住	101	0.9
总计	11,134	100.0

表29进一步把流动人口的居住方式与住房分类二者联系起来进行分析。由于部分被访者只回答了这两个问题的其中一个, 所以有效数据的总数比表27和表28有所减少。我们从这个表中发现, 在买房居住的流动人口当中有26.2%的人是“与人合住”, 即把部分房间租给其他人居住以得到部分收入, 这是买房的流动人口与普通的城市常住居民之间的一个重大差别。同时“夫妻同住”的流动人口中19.7%的人租房居住, 但有37.8%的人居住在雇主提供的住所, 这些流动人口夫妇的经济活动属于什么性质, 他们与雇主之间的关系怎样, 值得进一步关注。

在所有被访者中, 有10,123人(82.7%)回答了住房间数的问题, 其中45.4%的人住房为1间, 26.2%的人住房为两间, 17.0%的人住房为3间, 平均住房为1.99间。有9520人回答了住房面积问题, 被访者平均住房平米数为22.6平方米。需要说明的是, 有许多年轻单身打工者居住在由雇主(建筑公司、商店老板等)提供的集体宿舍内, 这些集体宿舍面积一般比较大, 居住的人多而且不固定, 很难计算每个打工者占用多少平方米。

流动人口所居住的住房整体条件是比较差的,只有 50.1%的住处有厕所,48.1%的住处有厨房,明显不如城市常住居民的居所条件。这样,半数的流动人口只能在工作场所或附近的饮食摊点吃饭,卫生条件是无法保证的。

兰州市和乌鲁木齐市的调查表明,流动人口在住房间数和住房面积方面少于本地人。据全国 2000 年人口普查资料(甘肃),兰州市城市家庭住房每户平均 3.89 间,户均约 46 平方米,人均 16.0 平方米。兰州市流动人口的住房间数几乎是本地人住房间数的二分之一,住房面积约为本地人住房面积的 60%。新疆自治区统计局的城调队 2003 年在城市居民中抽样调查了 860 户,根据他们的调查结果,我们所调查乌鲁木齐四个城区的住户每户住房平均 1.8~2.1 间,人均 19.3 平方米~19.7 平方米。(新疆自治区统计局,2004:226) 以此推论,乌鲁木齐市流动人口的人均住房面积也比该市常住居民户的人均面积要稍少一些。

表 29 六城市流动人口的居住方式与住房分类

住房分类	居住方式					总计
	独自居住	与人合租	夫妻同住	二代同住	三代同住	
已买房居住	373 30.9%	316 26.2%	267 22.1%	222 18.4%	29 2.4%	1207 100.0%
租房居住	1125 16.4%	3408 49.8%	1351 19.7%	917 13.4%	49 0.7%	6850 100.0%
雇主提供住处	164 6.7%	1284 52.8%	920 37.8%	53 2.2%	12 0.5%	2433 100.0%
借住亲戚朋友家	28 11.2%	203 81.5%	15 6.0%	3 1.2%	0 0.0%	249 100.0%
自建住房	1 4.5%	8 36.4%	8 36.4%	0 0.0%	5 22.7%	22 100.0%
总计	1691 15.7%	5219 48.5%	2561 23.8%	1195 11.1%	95 0.9%	10,761 100.0%

六、六城市流动人口的就业与收入

(一) 流动人口从事的职业

目前我国农村人口跨地域流动的主要动机还是争取更好的就业机会和更高的经济收入。正是“西部大开发”的巨大投资和建设项目创造的大量直接和间接的就业机会,吸引了各地的农村剩余劳动力。因此,就业和收入也就成为我们研究当前流动人口的重要专题。

从表 30 的职业分类来看,西部各城市流动人口的主要就业领域是服务业人员(餐馆、旅店及各类服务行业的雇员,占总数的 38.8%)、个体商户(18.9%)和非技术劳动力(建筑工人、运输工人和单位勤杂工等,占 17.9%)。这三类职业加在一起,占到总数的 75.6%。而从事管理和技术工作职业的仅占流动人口总数的 6.5%。说明流动人口来到城市后,所从事的还是不需要特殊技能、大多只需体力劳动的合同工、临时工这类职业。来自农村的流动人口一般因受教育较少和缺乏技能,加上缺乏社会关系,在城市社会分层结构中一般处于底层的位置。在被访者中,还有 3.4% 的人处于“待业”寻找工作的状态。这一比例很可能低于实际情况,因为我们的调查员们在各城市通常是去就业场所来寻找被调查的对象,所以许多待业的流动人口很可能没有进入调查员的视线。



根据农业部调查的数据, 2004年, 外出农民工在第二产业就业的占40% (其中67%在制造业, 22%在建筑业, 8%在采矿业), 在第三产业就业的占60% (其中批发零售贸易业占17%, 居民服务业占15%, 交通运输业占12%, 餐饮业等占56%)。 (国务院研究室课题组, 2006: 88) 流动人口来到西部城市从事制造业、采矿业的为数很少, 这也反映出西部城市的产业结构情况以及第二产业体制改革的进度与效益。

大多数来到城市的流动人口对于新环境感到人地两生, 寻找到一个就业机会来支持自己的生活对于他们是最重要的一件事。在这次调查中, 有11,808名被访者介绍了他们找到目前工作的主要途径。有36.9%的被访者主要是通过自己的询问而找到工作的。我们在各个城市的商店、餐馆的窗户上常常可以看到招募员工的广告, 有些报纸上也会刊登招人的启事, 许多流动人员就是这样上

门询问, 通过试工而得到就业机会的。老乡、朋友、亲戚是中国人社会网络的重要组成部分, 西方人口学中讨论的“链式迁移”(Chain migration)讲的就是通过同乡及亲友的介绍和帮助而逐步实施的个体迁移活动。(Weeks 2002: 260) 在六城市调查中, 被调查的流动人口中有39.8%的人声称是通过这三类渠道得到目前工作的。同时, 自己本人或家庭已经有一定的经济基础(资金)、技术和生意网络, 来到城市自己创业的人员约占14.3%, 这些人成为流动人口中的精英群体, 有一定的经营阅历而且收入普遍较高。

特别值得注意的是通过中介组织找到工作的仅占4.2%, 说明西部城市就业方面的中介组织还很不发达。在西方国家, 发达和正规化的就业中介组织可以有以下几个方面的功能: (1) 对求职者进行登记, 向政府劳动部门提供待业人员的各类信息, 帮助政府了解待业人员的情况(年龄、性别、教育、实际技能、工作经历、期望的工作类别等), 通过各种项目有目标地开拓就业就会; (2) 为求职者提供大量可供选择的就业信息, 帮助求职者做出判断与选择; (3) 为招募职工的企事业单位提供待业者的基本信息, 在招工单位和求职者之间建立桥梁; (4) 为求职者向招工单位提供某种信用担保; (5) 有的中介组织还与招工单位合作, 为求职者提供某种技能培训。在美国这样的发达国家, 大多数普通劳动者都是通过政府劳动部门和劳动中介组织的介绍找到自己的工作。

农业部调查表明, 2004年, 在全国外出农民工当中, 通过亲友、熟人介绍外出的占56.8%, 由市场

表30 流动人口从事的职业

职业	人数	%
管理人员	186	1.5
专业技术人员	420	3.5
技术工人	1368	11.3
办事人员	371	3.1
服务业人员	4712	38.8
非技术劳力	2176	17.9
个体工商户	2299	18.9
保安	8	0.1
农工	93	0.8
在校学生	27	0.2
待业	405	3.4
其他	53	0.4
农民	25	0.2
手工业者	2	0.0
共计	12,145	100.0

表31 流动人口找到目前工作的途径

具体途径	人数	%
自己找	4356	36.9
老乡介绍	1827	15.5
朋友介绍	1522	12.9
亲戚介绍	1349	11.4
独立创业	901	7.6
随家来创业	786	6.7
通过中介	494	4.2
参加包工队	262	2.2
帮助亲友	249	2.1
仍然待业	62	0.5
总计	11,808	100.0

中介组织外出的占14%，由用人单位直接招聘的占11.7%，自己外出打工“碰运气”的占17.5%。（国务院研究室课题组，2006：88）把以上这组数字与我们的西部六城市调查结果相比较，可以清楚地看出西部城市的劳动中介组织还没有真正发展起来，而且由于发展中存在的问题，西部地区的企业也没有大量直接招聘农民工，这些来到西部各大城市谋生的流动人口，主要还是靠自己“碰运气”或依靠亲友。

从表32中可以看到大多数流动人员对于自己目前的工作还是满意或比较满意的，明确表示不满意的只占17.4%。

我国的就业体制正在逐步从原来的计划经济体制向劳动力市场机制过渡。目前的劳动力市场尚未完善和定型，来自农村的流动人口在城市的求职和生存面临多重困难和未知数，因此特别需要关注流动人口工作的稳定性。如果数量众多的流动人口工作与收入不稳定，他们经常面对失业和没有收入的困难并对前景无法预期，那么他们对社会的不满将可能以各种激烈的方式表现出来，危及城市的社会秩序与治安状况。从表33提供的调查数据看，有近50%的流动人员的工作是比较稳定的，这很令人鼓舞；另有24.7%的人在思考改换其他工作的可能性但尚未有任何实际行动；有14%的人明确表示“准备换工作”，也可能是对目前的工作不太满意，也可能是期望找到更好的工作；还有11.4%的人对目前的工作不一定很满意，但是考虑到自己的实际条件，认为换到更好工作的可能性不大，在这个问题上比较现实。

农业部调查表明，2004年，外出劳动力当中有54.9%的人就业岗位比较稳定，有岗位但不稳定的占40.6%，没有工作的占4.5%。（国务院研究室课题组，2006：88）我们在西部六城市调查中，流动人口的“待业”比例仅有0.5%，这可能是我们调查的抽样方法使失业人员不容易被纳入访谈范围从而造成的误差，相信农业部的调查数据在“失业”比例方面更为可靠。

表34把对这两个问题的回答用交互表的形式显示出来。不愿意换工作的人中除5.8%的人之外都是对工作满意或比较满意的，“正在考虑”换工作的人中对目前工作不满意的上升到27.2%，而“准备换”工作的这组中有42.6%的人对现时的工作不满意。有趣的是在“准备换”工作这组人中，有22.3%和35.1%的人对自己目前的工作是满意或比较满意。这说明这57%的人对自己在未来的发展持有更高的期望，这恐怕也是在各单位就业的流动人口（通常以合同工、临时工形式）在工作中更有进取心和更有活力的原因。

（二）职业结构中的民族差异

我国西部地区是少数民族聚居区，少数民族民众也十分自然地加入到城市流动人口的队伍中。那么这些来到城市的各族流动人口在职业结构上存在什么差别？由于各族劳动力在语言、宗教、习俗和传统经济活动方面存在一定差异，他们的这些社会、文化和经济背景对于他们今天来到城市后寻找就业机会会带来什么样的影响，这是我们研究西部开发中族际交往的一个关注的重点。

我们选取了在这次调查的被访者中达到150人以上的六个民族和相对比较集中的八个职业来进行分析。（表35）（1）维吾尔族、东乡族、藏族流动人口当中“管理人员”的比例相对较低（低于1%）；（2）汉族中“专业人员”的比例最高（3.7%）；（3）藏族中“技术工人”为4.5%，汉族和回族则分别高达11.

表32 流动人口对工作的满意程度

满意程度	人数	%
满意	4049	33.7
比较满意	5873	48.9
不满意	2086	17.4
共计	12 008	100.0

表33 流动人口工作的稳定性

是否换工作	人数	%
不愿换工作	5932	49.9
正在考虑	2933	24.7
准备换工作	1668	14.0
没有可能换	1354	11.4
共计	11,887	100.0



8%和10.4%；(4)维吾尔族和东乡族担任“办事人员”(办公室工作)的比例为0.6%和0.9%，明显低于汉族的3.5%；(5)维吾尔族从事服务业的比例高达近70%，藏族和汉族也在40%左右；(6)东乡族和撒拉族中有40%以上是“个体工商户”；(7)维吾尔族口中“非技术劳力”的比例最低(5.8%)，而藏族中则高达30.6%。从以上粗略的分析来看，由于汉族流动人口的受教育水平明显高于其他民族，他们从事需要一定教育背景职业的机会也多于其他群体。

表 34 工作满意度与工作稳定性

工作满意度	是否换工作			
	不愿换	正在考虑	没有可能性	准备换
满意	2477 42.1%	600 20.7%	476 35.8%	368 22.3%
比较满意	3060 52.1%	1511 52.1%	612 46.1%	579 35.1%
不满意	340 5.8%	788 27.2%	240 18.1%	703 42.6%
共计	5877 100.0%	2899 100.0%	1328 100.0%	1650 100.0%

表 35 各族流动人口的职业结构比较

职业	汉族	回族	维吾尔族	藏族	东乡族	撒拉族	其他族	共计
管理人员	138 1.5%	28 1.8%	1 0.6%	5 0.9%	1 0.5%	5 2.0%	7 3.4%	185 1.5%
专业人员	341 3.7%	37 2.4%	2 1.2%	16 2.9%	3 1.4%	6 2.3%	15 7.2%	420 3.5%
技术工人	1085 11.8%	161 10.4%	16 9.4%	25 4.5%	18 8.5%	44 17.2%	19 9.2%	1368 11.3%
办事人员	321 3.5%	23 1.5%	1 0.6%	10 1.8%	2 0.9%	5 2.0%	9 4.3%	371 3.1%
服务业人员	3647 39.7%	535 34.5%	119 69.6%	226 40.9%	58 27.5%	47 18.4%	74 35.7%	4706 38.8%
非技术劳力	1677 18.3%	213 13.8%	10 5.8%	169 30.6%	40 19.0%	25 9.8%	41 19.8%	2175 17.9%
个体工商户	1516 16.5%	461 29.8%	12 7.0%	66 11.9%	86 40.8%	121 47.3%	36 17.4%	2298 18.9%
待业人员	304 3.3%	64 4.1%	0 0.0%	26 4.7%	2 0.9%	2 0.8%	7 3.4%	405 3.4%
其他	156 17.0%	27 1.7%	10 5.8%	10 1.8%	1 0.5%	1 0.4%	4 1.9%	208 1.7%
合计	9189 100.0%	1549 100.0%	171 100.0%	553 100.0%	211 100.0%	256 100.0%	207 100.0%	12136 100.0%

从六城市流动人口的整体来看，“服务业”、“非技术劳力”和“个体工商户”是吸收劳动力就业的三个规模最大的职业群体，吸收的流动人口占到流动人口就业总数的75.6%。这基本上反映出了当前农村

流动人口在城市就业结构中所占据的位置，大致处在服务业和事业单位的合同工、临时工及个体户的层面，这也决定了他们的收入和消费基本处于社会底层的水平。

（三）收入与支出

流动人口来到西部大城市，主要的目的是想得到较高的收入，不论他们实际从事什么具体职业，收入是他们衡量自己是否成功的主要标志。但是在实际社会调查中，关于人们的“收入”往往是最难调查的项目，人们通常会少报收入和多报支出，前者是怕“露富”和担心征税，后者则反映出对物价的抱怨和过日子的艰辛，所以在社会调查中得到的“收入”一项的具体数字是很难准确的。但是在社会分析中，这些调查得到的数字依然有它的实际意义，一是与实际收入的差距一般不会太大，二是人们“少报”的幅度大致相似（如都少报20%~30%），这样就使得调查得到的收入数据仍然具有相对的可比性，同时也可以通过这些数据对实际数字进行推算。

2005年流动人口调查得到的数据：六城市被访者平均年总收入为13,272元，月收入约1106元；平均年消费6014元，月均支出501元。图6是六城市被访流动人口的年收入分布，大致是一个两边小、中间大的正态分布曲线图。由于人们在回答收入时通常报的是整数，所以在分布图的每个整数数值处（例如5000元，6000元）就呈现出一个一个突起的峰点。图7是被访流动人口的年支出分布，基本图形与图6相似，但是整体向左侧倾斜，显示出消费普遍显著低于收入。

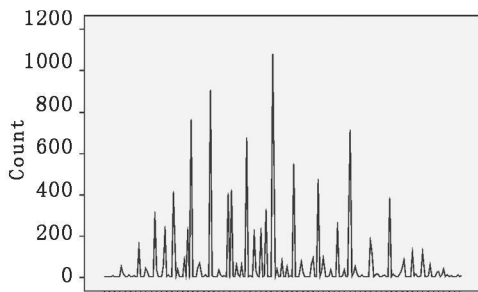


图6 流动人口的年收入分布

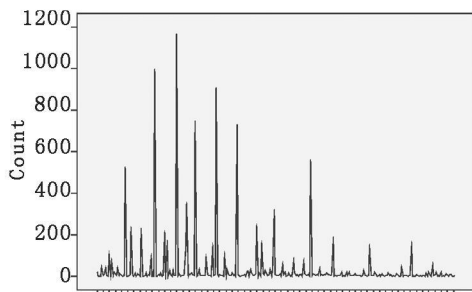


图7 流动人口的年支出分布

国家统计局2004年抽样调查数据显示，全国农民工月收入为780元（年均收入9360元），西部地区农民工月收入701元（年均收入8412元）。这明显低于我们2005年在西部六城市调查的结果。一个原因是我们调查的大多是自治区首府和省会城市，这里就业机会相对较多，当地的消费水平相对较高，所以流动人口的收入也会比其他小城镇的流动人口要高；另一个原因是各城市调查时出现的抽样误差。

国家统计局的调查报告还特别把不同区域之间的农民工流动对收入的影响进行了比较（表36）。我们在西部六城市调查中得到的流动人口收入比较高，与他们中有相当比例来自中部、少数来自东部有关。我们所调查的这些远道而来的流动人口，并不完全是农民工，其中有一部分来自城镇，而来自农村的劳动力也在教育等方面具有一定的基础，这使得他们在西部大城市中得到了相对较高的收入。

由于在计算平均收入时，几个特别高的收入就会显著提高整体的平均值，所以在表37中我们把收入和消费进行了分组，这样可以在一定程度上克服这种计算方法带来的问题。从表中我们可以看到，收入的中位数（即全体人员中第50%的中位点）是800~9000元组，大致每月收入700元，这是更符合实际的流动人口的“中等收入”。在被访者中有41人的年收入超过10万元，他们仅占被访人员总数的0.4%，属于极少数私营企业经理和经营比较成功的个体商户。年支出额的中位数是3501~4000元组，略低于“中等收入”的一半，可见这些流动人口在就业过程中是在努力积蓄，积蓄的钱大约等于收入的一半。他们无论是把这些积蓄寄回老家，还是用于在目前生活的城市里继续发展，都会对他们未来的生活和工作带来积极的影响。



表 36 国家统计局 2004 年调查跨区域流动农民工收入和消费支出比较 (单位: 元/月/人)

		在东部务工	在中部务工	在西部务工
东部外出劳力	收入	892	1115	1337
	生活消费支出	311	349	427
	收入节余	580	766	910
中部外出劳力	收入	698	682	717
	生活消费支出	282	224	235
	收入节余	416	458	482
西部外出劳力	收入	723	859	688
	生活消费支出	322	283	248
	收入节余	401	576	440

资料来源: 国务院研究室课题组, 2006: 106。

我们计算了被访者的年收入与年支出之差额后, 发现只有 5.7% 的被访者的年度支出高于收入, 属于“入不敷出”的状况, 其余被访者的收入都大于支出。有 41.6% 的被访者的年收入比年支出要多 5000 元, 19.8% 的被访者的年收支“盈余”(纯收入)甚至超过 1 万元, 说明这些流动人员在西部城市的就业给他们带来了可观的经济效益。如果我们考虑到人们的“瞒报”并把他们的“纯收入”与迁出地农村劳动力的“纯收入”(2002 年全国农村人口年人均纯收入为 2476 元)相比, 就可以看出到西部就业对于中部农村劳动力还是具有相当吸引力的。

在收入方面, 各个城市的情况也有各自的特点。乌鲁木齐市的调查表明, 月收入在 500 元(年收入 6000 元)以下的人为总数的 15.3%, 主要集中在服务业; 月收入在 2000 元以上的占总数的 9.8%, 主要是一些从沿海地区来乌鲁木齐经营商业和服务业的个体工商户。在所有 1139 名可归类为商业服务业从业人员的人中, 两极分化的现象最为明显, 有 18.5% 的人月收入不足 500 元, 同时有 20.7% 的人月收入在 1750 元以上。乌鲁木齐市流动人口的平均收入, 高于当地最困难的城市居民(1618 元), 但明显低于城镇居民的平均收入。所以大致来说, 流动人口在乌鲁木齐市从事的大多是本地人不愿做的辛苦而且收入偏低的工作。同时兰州市的调查也表明, 兰州市流动人口的平均收入也明显低于该市常住居民。

(四) 各民族流动人口收入比较

由于西部地区是少数民族聚居区, 在城市流动人口的收入方面是否存在明显的民族差别, 是需要特别关注的。由于语言、习俗、教育背景等方面的因素, 来到城市的少数民族流动人口很容易在就业和收入方面处于不利地位, 有可能使他们有被歧视的感觉, 对当地的民族关系带来负面影响。表 38 是这次调查中四个主要民族之间的收入比较。

由于人数规模的差别, 我们的族际比较采用的是百分比的形式。从表 38 提供的数据来看, 在收入最低的一组(1000 元以下)和最高的一组(10 万元以上)中都没有维吾尔族, 而藏族在收入最低一组中的比例(3.3%)明显高于其他群体(0.5% 或以下)。汉族和回族流动人口在高收入组(4 万元以上)中的比例高于其他两族, 而且汉族略高于回族。维吾尔族在 3 万~4 万元组中的比例低于汉族但高于回族。藏族整体上收入水平不及其他三个群体。四个主要民族流动人口的年平均收入为: 汉族 17,732.27 元, 回族 11,773.44 元, 维吾尔族 8735.92 元, 藏族 8993.92 元。藏族流动人口中有一人收入达到 20 万元, 另一人达到 12 万元, 个别人的高收入拉高了藏族整体的收入平均值, 而维吾尔族中的最高收入仅为 3.6 万元, 这样藏族流动人口的平均收入就超过了维吾尔族流动人口。

表 37 流动人口年收入与年支出分组比较

单位(元)	年收入			年支出		
	人数	%	累计%	人数	%	累计%
1~500	8	0.1	0.1	229	2.1	2.1
501~1000	63	0.6	0.6	693	6.4	8.6
1001~1500	33	0.3	0.9	496	4.6	13.2
1501~2000	161	1.4	2.3	1124	10.5	23.6
2001~2500	74	0.7	3.0	399	3.7	27.4
2501~3000	311	2.7	5.7	1242	11.6	38.9
3001~3500	94	0.8	6.6	167	1.6	40.5
3501~4000	654	5.8	12.4	1141	10.6	51.1
4001~4500	129	1.1	13.5	142	1.3	52.4
4501~5000	995	8.8	22.3	1073	10.0	62.4
5001~6000	1046	9.2	31.5	932	8.7	71.0
6001~7000	468	4.1	35.7	382	3.6	74.6
7001~8000	1220	10.8	46.4	630	5.9	80.4
8001~9000	491	4.3	50.8	217	2.0	82.5
9001~10,000	1411	12.5	63.2	695	6.5	88.9
10,001~11,000	178	1.6	64.8	86	0.8	89.7
11,001~12,000	555	4.9	69.7	237	2.2	91.9
12,001~13,000	80	0.7	70.4	63	0.6	92.5
13,001~14,000	91	0.8	71.2	62	0.6	93.1
14,001~15,000	563	5.0	76.2	183	1.7	94.8
15,001~16,000	120	1.1	77.3	49	0.5	95.2
16,001~17,000	46	0.4	77.7	49	0.5	95.7
17,001~18,000	255	2.3	79.9	69	0.6	96.3
18,001~19,000	9	0.1	80.0	9	0.1	96.4
19,001~20,000	746	6.6	86.6	155	1.4	97.9
20,001~30,000	842	7.4	94.0	124	1.2	99.0
30,001~40,000	305	2.7	96.7	30	0.3	99.3
40,001~50,000	152	1.3	98.1	28	0.3	99.6
50,001~100,000	176	1.6	99.6	42	0.4	100.0
10,0001~100,0000	41	0.4	100.0	5	0.0	100.0
总计	11,317	100.0		10,753	100.0	

表 38 流动人口年收入的民族比较

年收入	汉族	回族	维吾尔族	藏族	总计
< 1000 %	44 0.5%	8 0.5%	0 0.0%	17 3.3%	69 0.6%
1001 ~ 5000 %	1651 19.3%	420 28.5%	37 35.9%	193 37.9%	2301 21.6%
5001 ~ 10,000 %	3557 41.5%	588 39.8%	43 41.7%	205 40.3%	4393 41.2%
10,001 ~ 20,000 %	1167 13.6%	176 11.9%	12 11.7%	40 7.9%	1395 13.1%
20,001 ~ 30,000 %	922 10.8%	144 9.8%	3 2.9%	24 4.7%	1093 10.3%
30,001 ~ 40,000 %	669 7.8%	75 5.1%	7 6.8%	18 3.5%	769 7.2%
40,001 ~ 50,000 %	388 4.5%	45 3.0%	1 1.0%	7 1.4%	441 4.1%
50,001 ~ 100,000 %	143 1.7%	16 1.1%	0 0.0%	3 0.6%	162 1.5%
> 100,000 %	30 0.4%	4 0.3%	0 0.0%	2 0.4%	36 0.3%
总计 %	8571 100.0%	1476 100.0%	103 100.0%	509 100.0%	10,659 100.0%

从图 8 四个民族的收入分布曲线的比较中可以大致看出这几个民族在收入分布方面的差别。汉族与回族差别不明显。图 9 把四个民族的收入分布曲线放在一个图里进行比较。

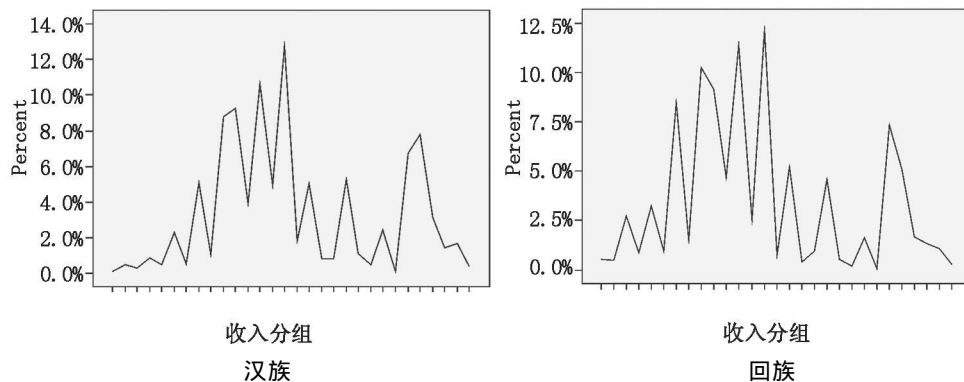


图 8 四个主要民族流动人口的收入分布

从以上曲线图里，我们看到各族流动人口之间在收入方面确实存在差别。我国藏区特别是拉萨地区的收入和消费水平普遍比较高，但是城市中藏族流动人口的收入相对较低，例如 2002 年西藏自治区城镇人口年均收入为 7762 元，农村人均收入为 1521 元。（西藏自治区统计局，2003：341）这次流动人口调查的结果也可间接反映出西藏在收入方面的城乡差距特别突出。

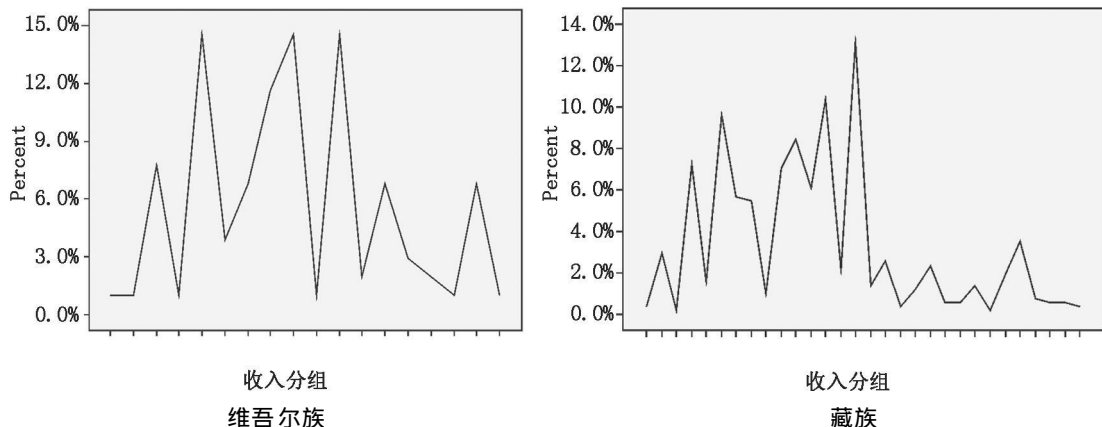


图9 四个主要民族流动人口的收入分布比较

流动人口中的民族收入差别反映出城乡差别和民族差别两个维度，造成差别的原因多样而且十分复杂。即使目前这一差别还不算十分悬殊，也应当引起各级政府和社会的重视。

总的来说，流动人口在我国各大城市（包括西部城市）的就业缓解了农村劳力过剩的压力，流动人口在就业中为社会创造了财富，也积累了一定数量的资金用以改善自己的生活和未来的发展条件。他们在这几个方面发挥的积极作用应当给予充分的肯定。

七、六城市流动人口的社会交往与族际关系

（一）流动人口与本地人的关系

流动人口大多是来自其他地区，他们在与本地居民相处当中，有时会因文化差异（语言/方言、生活习惯的不同）和生存资源竞争（就业、住房、公共资源）等原因而发生问题甚至矛盾。这在人口迁移文献中是一个重要的研究专题。在双方互动过程中，无论是流动人口还是本地居民，都需要对自己进行某种调整，以适应社区人口变迁带来的新格局。

我们在问卷中设计了“与本地居民关系”的问题，希望能够从流动人员表述的印象中得到当地流动人口与本地人关系的整体情况。我们也考虑到被访者在回答这一问题时可能会有所顾虑，不一定会完全真实地讲出自己的看法，有时甚至会讲违心的话，但是国内外的许多研究表明，如果一个地方的群体关系（包括移民与本地人之间的关系）真正达到恶劣的程度，就会有相当一部分人公开地表达他们的意见，以发泄自己的情绪并期望引起政府和媒体的关注。

在这次调查中，总共有 11,857 名被访者回答了这一问题，他们对自己与本地人关系的评价见表 39。有 6413 人认为与本地人的关系是“好”的，占回答者总数的 54.1%，41.3% 的回答者认为与本地人关系“一般”，只有 4.7% 的回答者认为与本地人关系“不好”。被访者对流动人口与本地人之间关系的评价是比较正面的，反映出目前在西部的这几个大城市中的流动人口没有对当地的社会和经济造成太大的冲击，他们与本地居民之间的关系整体上还算是平稳和谐的。

表 39 流动人口对自己与本地人关系的评价

与本地人的关系	人数	%
好	6413	54.1
一般	4892	41.3
不好	552	4.7
总计	11,857	100.0

（二）民族关系

这次调查的几个城市是民族地区的首府城市，汉族是这些城市中流动人口的主体，所以我们对与流



动人口有关的民族交往特别关注。在调查问卷中,我们设计了几项有关民族关系的问题。从整体来看,对“与少数民族的关系是否好相处”这一问题,44.6%的回答者认为“好”,48.6%的回答者认为“一般”,6.7%的回答者认为“不好”。

在当前的社会政治氛围中,人们一般是比较回避说民族关系不好的,所以现在有6.7%的人敢于明确回答“不好”,就特别值得关注。这说明当地曾经发生过以民族为背景的公开的冲突事件,这些事件众人皆知,造成了深刻的印象,否则人们是不会这样公开回答外来调查者的。

由于被访者群体包含有多种民族成分,为了把问题看得更清楚,我们需要将民族成分和对民族关系的评价进行交互分析。(表40)汉族被访者中有38.6%的回答者认为与少数民族关系“好”,53.8%的回答者认为与少数民族关系“一般”,7.6%的回答者认为与少数民族关系“不好”。与汉族相比,少数民族对与其他少数民族关系的评价较为正面,64.3%的回答者认为与其他少数民族关系“好”,31.9%的回答者认为与其它少数民族关系“一般”,回答“不好”者仅有3.8%。再来看少数民族对与汉族关系的评价,57.4%的少数民族回答者认为与汉族的关系“好”,37.8%的回答者认为与汉族关系“一般”,认为“不好”者仅占4.8%。

表40 各民族被访者对当地民族关系的评价

	民族关系的评价(%)			
	好	一般	不好	总计
汉族对与少数民族关系的评价	38.6	53.8	7.6	100.0
少数民族对与其他少数民族关系的评价	64.3	31.9	3.8	100.0
少数民族对与汉族关系的评价	57.4	37.8	4.8	100.0

综合上述分析,汉族对与少数民族关系的评价从总体来看不是很乐观,而少数民族对于与汉族关系的评价和对于与其他少数民族关系的评价都相对更积极一些,接近六成的人认为当地少数民族与汉族关系是好的,超过六成的少数民族回答者认为与其他少数民族关系好。这样,两方面的评价之间就出现了距离,这里的原因需要思考和研究。我们在拉萨市的调查组成员全部为藏族研究者和大学生,在西宁市、银川市和兰州市的调查也主要由少数民族研究人员进行,少数民族被访者不应当对此有太大的顾虑,造成这种评价差异的原因,需要做进一步的探讨。

为了了解当地民族关系的影响因素,本次调查也向被访者询问了他们认为民族关系容易相处或相处困难的原因。(表41)对于与少数民族关系好处的主要原因,汉族回答者对“尊重风俗习惯”相对比较重视(60.9%),但对“会说其民族语言”、“了解民族政策”这两项的强调比例都明显低于少数民族。换言之,与汉族相比,少数民族更强调对风俗习惯的尊重(67.9%)、对其语言的掌握(20.1%)和对民族政策的了解(17.8%),认为这是促进民族和谐的重要因素。汉族回答者认为会说少数民族语言对于加强民族关系是一个重要因素的仅占5.8%,这充分说明了目前汉族民众对于学习少数民族语言普遍不重视。与之相比,少数民族强调学习少数民族语言重要性的也只占20.1%,而强调“尊重风俗习惯”的占到67.9%,这说明少数民族并不把是否会说他们的语言看得特别重要。

与少数民族相比,汉族更多强调与少数民族关系难处主要因为彼此“生活习惯不同”和“语言不通”。在汉族回答者中,45.4%的人认为与少数民族关系难处是因为与他们生活习惯不同,29.2%的人认为与少数民族关系难处的原因是与其语言不通,而认为“成见”与“歧视”并不那么重要。与汉族相比,少数民族回答者中,有28.1%的人认为“生活习惯不同”是难处的原因,16.3%的人认为难处的原因是因为“语言不通”,少数民族回答者也同样不认为“成见”与“歧视”导致民族关系恶化。这与西方国家恰成对比,许多美国人(包括白人与黑人)认为导致种族关系恶化的主要原因是种族偏见与歧视。

表 41 影响民族关系的原因

被访者	被访者认为与少数民族关系好处的原因(%)				
	尊重风俗习惯	会说其语言	了解民族政策	其他	
汉族	60.9	5.8	10.6	25.0	
少数民族	67.9	20.1	17.8	17.7	
被访者	被访者认为与少数民族关系难处的原因(%)				
	生活习惯不同	语言不通	互有成见	歧视	其他
汉族	45.4	29.2	5.6	4.1	14.7
少数民族	28.1	16.3	5.9	7.2	11.0

综合上述分析,我们可以得出如下初步结论:无论是汉族回答者还是少数民族回答者,都将生活习惯不同和语言不通视为与少数民族关系难处的原因。所不同的是,与少数民族相比,汉族对生活习惯不同和语言不通强调的比例更大,即汉族中有较大比例的人倾向于强调与少数民族关系难处的原因是与他们生活习惯不同、语言不通。

(三) 民族之间的社会交往

对民族关系的评价,民族之间的交往程度是一个重要的指标,而询问被访者是否有其他民族的朋友是测度民族交往指标的一个简便易行的变量。如表 42 所示,汉族回答者中,有 51.8% 的人有其他民族的朋友;少数民族回答者中,有 70.45% 的人有其他民族的朋友。与汉族相比,少数民族与其他民族的交往更多一些。这可能与各自的相对规模有关,“小群体的族际交往率必然超过大群体”。(布劳, 1991: 33)汉族人口较多,属于主导性民族,其生活中更可能与本民族的人打交道;而少数民族规模较小,在生活中更易于与多数民族的汉族打交道。

表 42 是否有其他民族的朋友

民族	有其他民族朋友		没有其他民族朋友		合计	
	人数	%	人数	%	人数	%
汉族	3434	51.8	3190	48.2	6624	100.0
回族	1012	69.0	454	31.0	1466	100.0
维吾尔族	21	70.0	9	30.0	30	100.0
藏族	342	66.2	175	33.8	517	100.0
共计	4809	55.7	3828	44.3	8637	100.0

(四) 流动人口中的族际通婚

族际通婚是国际上最常用的分析族际关系和相互融合的指标之一。由于流动人口以汉族为主体,他们与当地少数民族之间的交往是否导致部分人与当地民族通婚,也自然地成为我们的一个关注点。因此在除了乌鲁木齐市之外的其他五个城市的调查中,我们在问卷中增加了有关被访者配偶民族成分的问题。

在总共 10 038 名被访者中,6 187 人属于已婚,其中有 6 028 人回答了有关配偶民族成分的问题。在汉族被访者中,97.7% 的人的配偶是汉族,只有 2.3% 的人的配偶是少数民族。(表 43)少数民族被访者中也有同样的情形。少数民族被访者中,93.6% 的人的配偶是少数民族,有 6.4% 的人的配偶是汉族。少数



民族的族际通婚率(6.4%)略高于汉族的族际通婚率(2.3%),这与社会学的一般理论是一致的:由于人口相对规模因素的影响,“小群体的群际通婚率高于大群体”。(布劳,1991:35)

关于各城市流动人口中族际通婚的具体情况(性别比例、配偶族属等),请参阅各城市的调查报告。

表 43 被访流动人口中的族际通婚

被访者	被访者配偶					
	汉族		少数民族		总计	
	人数	%	人数	%	人数	%
汉族	4278	97.7	102	2.3	4380	100.0
少数民族	106	6.4	1542	93.6	1648	100.0

(五) 流动人口对政府管理工作的评价

流动人口来到西部城市,在寻找住处、工作等方面有时必须与政府部门打交道,如去公安部门办理暂住证,个体工商户去工商局办理营业执照。办理孩子入学、医疗保险等也都需要和一些机构进行联系。流动人口与政府机构之间的关系是否密切,互动是否融洽,也间接反映他们对政府的整体态度,帮助我们判断他们对政府推行的各项法规政策是否会有抵触情绪与行为。

为了研究西部城市中的流动人口管理状况和了解流动人口与当地政府机构之间的关系,问卷调查中还特别询问了被访者是否与政府机关保持某种联系。(表 44)与政府机构保持联系的流动人口大致占总数的 14%。其中回族由于从事个体工商户的比例最高(30%),明显高于汉族(16.5%)、藏族(12%)和维吾尔族(7%),所以回族在执照、税务等方面会比其他三族有更多的需要去与政府机构打交道。

表 44 流动人口与当地政府机关是否保持联系

民族	有联系		无联系		总计	
	人数	%	人数	%	人数	%
汉族	956	13.8	5953	86.2	6909	100.0
回族	237	16.0	1240	84.0	1477	100.0
维吾尔族	4	13.8	25	86.2	29	100.0
藏族	56	11.6	425	88.4	481	100.0
共计	1253	14.1	7643	85.9	8896	100.0

总共 12 022 名被访者对政府的流动人口管理工作做出了评价,其中 11,332 人属于四个主要民族。(表 45)从整体来看,只有 21% 的人认为政府的管理做得好,有 45% 的人评价为“一般”,但是也有 20% 的人明确表示“不好”。具体来看各族之间的差别,我们发现对政府工作比较肯定的是三个少数民族的流动人口,特别是维吾尔族,有 50% 的人充分肯定政府工作,而且没有一个人认为政府工作做得不好。这或者说明乌鲁木齐市的管理部门工作确实优秀和有效率,或者说明维吾尔族对于批评政府比其他的民族有更多的顾虑。回族对政府工作的评价比较接近汉族,认为工作做得“不好”的比例甚至稍高于汉族的比例。西部各个城市的政府机构在制度和功能上都是一样的,各地对流动人口的管理办法也大致相同。在相似的社会制度环境下,不同民族对政府管理工作的评价出现了显著的差异,这是值得研究者和政府部门思考的。从理论上分析,导致评价差异的原因有几种可能性:(1)政府人员在接触和管理中对不同民族的流动人员区别对待,存在一定程度的民族偏见和歧视。如果这样,被歧视的群体(一般是

少数民族)就会有强烈的反弹。调查数据显示的结果恰恰相反,少数民族对政府工作的肯定程度高于汉族,这多少排除了这一假设。(2)政府对各民族流动人员的工作态度基本一样,但是在批评政府工作方面,少数民族人员与汉族相比有着更大的顾虑或要求不高,所以讲好话的比例就会明显高一些,而直接表示不满(批评工作做得“不好”)的比例会比较低。这两种假设是否成立,还需要进一步的调查和证实。

但是从总体上看,明确对政府管理工作给予正面肯定(“好”)的比例只有总数的五分之一,这是比较低的评价。这多少反映出各地政府机构在流动人口管理中可能确实存在一些问题,需要开展调查,发现问题,总结经验,不断改进服务态度和工作效率,促进西部地区“和谐社会”的建设工作。

表 45 流动人口对于政府的流动人口管理工作的评价

民族	好	一般	不好	不清楚	总计
汉族	1801 19.8%	4242 46.7%	1933 21.3%	1098 12.1%	9074 100.0%
回族	327 21.1%	606 39.2%	336 21.7%	278 18.0%	1547 100.0%
维吾尔族	83 50.0%	75 45.2%	0 0.0%	8 4.8%	166 100.0%
藏族	166 30.5%	162 29.7%	29 5.3%	188 34.5%	545 100.0%
共计	2377 21.0%	5085 44.9%	2298 20.3%	1572 13.9%	11,332 100.0%

八、总结: 流动人口与民族关系

伴随着社会主义市场经济的进一步深入发展和国家“西部大开发”战略的持续实施,跨地区的人口流动将会越来越频繁,流动人口的规模也会越来越大。我国西部地区地域辽阔,人口密度相对较小,有巨大的发展潜力,在落实“西部大开发”战略各项重大基础设施建设项目的时候,西部地区在建筑业、运输业、制造业、服务业等领域已经出现并将不断增加大量的就业机会。这对中部人多地少状况下的农村过剩劳力无疑具有吸引力。可以预想,随着各项建设事业的进一步推进,将会有越来越多的人从中部和东部流向西部。与此同时,西部本地农村和小城镇的人口也会流向城市寻求就业和发展的机会,其中相当一部分流动人口有可能在未来转为常住居民,为西部的经济结构、民族交往注入一股新的有生力量。西部地区的人口流动是“西部大开发”战略的必然产物,是在新世纪中国人口迁移的重要潮流之一,也是在经济快速发展过程中进一步推动我国城市化的新内容,需要学者与政府部门给予充分的关注。

我国的西部是藏族、维吾尔族、蒙古族、回族等几十个少数民族的传统聚居区,其中许多民族在语言、宗教、生活习俗、传统经济活动等方面与汉族不同,在新世纪中国的社会经济发展过程中,西部少数民族也将必然被卷入到这一时代潮流之中。西部农村和小城镇的少数民族会有一部分流向当地的大城市(如拉萨、乌鲁木齐、西宁等市),另一部分流向东部沿海的大城市(如北京、上海、广州各市)。而由中部和东部流向西部的人口则主要是汉族,也有一定数量来自宁夏、甘肃的回族。因此在一段时期内,西部各城市将会成为各民族相互交往的重要场所。在民族关系的调适过程中,流动人口也必然扮演一个重要的角色。所以我们在这一课题的设计中,是把流动人口与族际交往结合在一起进行研究的。

这次对西部六城市流动人口的问卷调查,其主要目的就是通过调查西部大城市流动人口的基本结构



和特征,来理解流动人口在当地的基本生活状况以及他们与本地居民的关系,在这些分析中特别关注各城市汉族与少数民族的关系、少数民族之间的关系。

通过这次西部六城市流动人口调查,我们对各城市流动人口的基本特征可以概括如下:

(1)在人口特征方面,各城市的流动人口以中青年男性居多;多数为已婚者,未婚者约占三分之一,在已婚者中其配偶有四分之三来自家乡,与本地人通婚者较少;多数属于跨省流动,60%是近五年来到该地的。

(2)在民族构成方面,流动人口主要是来自中东部各人口大省的汉族,也包括一部分来自西部当地的少数民族。汉族中有宗教信仰者较少,而少数民族中大部分有宗教信仰。

(3)在文化程度方面,西部大城市中的流动人口大多数都接受过一定程度的学校教育,多为小学、初中毕业生以及少量高中毕业生,他们与本地人相比文盲比例较小,但文化程度达到大专以上者也较少,汉族流动人口的教育水平明显高于其他民族。多数流动人员对自己的文化程度安于现状,打算进一步深造的不到三成。

(4)在居住方式反面,这些流动人口近半数与他人租房合住,只有少数人有能力购置房产。只有半数的住所有厕所,只有48%的住所有厨房。流动人口的居住条件明显不如常住居民,存在传染病蔓延的隐患。

(5)在就业方面,37%的人靠自己找到工作,他们当中的四分之三在服务业、个体零售业、非技术体力劳动领域就业。82%的人对目前的工作表示满意或比较满意,有50%的人明确表示不考虑换工作,显示出他们的就业具有一定的稳定性。

(6)在收入与消费方面,被调查流动人口的平均月收入为1100元,月均支出为500元。流动人口内部的收入差距极为悬殊,有的年收入不足500元,有的高达20万元,体现了因教育背景、经济资源、从事职业等导致的两极分化现象。在四个民族群体中,汉族与回族的收入相对较高,而藏族的收入偏低。

(7)在社会交往和民族关系方面,汉族流动人口中有52%的人表示有其他民族的朋友,少数民族中有70%的人表示有其他民族的朋友。54%的人表示与本地人的关系是好的。流动人口中的少数民族近六成认为少数民族与汉族关系是好的,明显高于汉族对民族关系的评价。这里出现的反差值得进一步调查与分析。

(8)对于政府流动人口管理工作的评价,21%的人肯定了政府的管理工作,另有20%的人明确表示不满。有14%的人与政府机构保持联系,其余人很少与政府打交道。这表明政府在这方面的工作还需大力改进。

我国西部乃至全国范围内对流动人口的积极引导和促进民族关系的健康发展,都需要各级政府在日常工作中积极发挥其引导和调适的功能。但是为了真正了解各地区人口流动和族际交往中存在的实际问题,从现象的分析中找到影响民族关系的因素,发现问题的症结,探讨解决问题的路径,还需要各级政府的调研部门大力开展深入系统的调查研究工作,不断总结经验,在“实事求是”的基础上探讨引导族群关系健康发展的现实措施,不断加强民族团结,把建设和谐社会真正落到实处。

基于2005年六城市流动人口调查的数据分析和实地感受,我们对于西部地区的流动人口管理和加强民族关系有几个具体建议:

(1)在城市经济发展、项目规划的基础上,对各城市的就业前景和流动人口的增长速度做出必要的预测,并对相应的商品供应、自然资源、住房、公共服务设施、技术培训等方面的需求做出必要的整体发展规划,发挥好市政府宏观调控的功能,避免在重要领域的需求与供给之间出现过大的缺口,影响居民的生活和情绪,导致集体性突发事件,影响社会稳定。

(2)政府需要设有专门机构和人员随时调查流入人员在就业、居住、收入等方面的情况,及时掌握动态。对流动人员反映强烈的某些方面的现存问题,一定要给予充分的重视,及时处理,切实落实“三

个代表”精神，逐步建立起流动人员与政府之间的相互信任和合作关系。

(3) 要在全国民众特别是流动人口中普及民族知识，加强有关少数民族历史文化、宗教习俗和国家民族政策的宣传教育，印制并在流动人口中免费散发有关的宣传材料，使广大汉族流动人员对藏传佛教、伊斯兰教的教义和少数民族生活习俗能够有一些基本知识和理解，克服文化偏见，促进民族之间的相互尊重和和睦交往。

(4) 针对当地经济发展和就业的需求，组建和加强劳动就业中介机构，定期组织外来流动人员就业所需的技能培训，公布就业信息，协助流动人员和用人单位之间的沟通，帮助流动人员尽快和更好地适应当地城市的工作和生活。

(5) 加强以外来流动人员为主要服务对象的法律援助和社会救助机构，必要时通过司法程序，保护流动人员和农民工的合法权益。同时民政部门要制定措施、落实经费，对需要救助的外来人员及时提供必要的救助。

(6) 在加强对流动人员各项服务和取得信任的基础上，争取流动人员的积极配合，系统和全面加强政府对流动人员的登记和管理制度，对极少数混在流动人员队伍中的犯罪分子给予坚决的打击，维护社会治安，全面建设西部地区多民族和谐社会。

这次课题组在西部六个城市的流动人口调查只是我们计划的系列调查活动的开始，今后几年内，课题组还将针对一些具体研究专题开展更加深入的实地调查和研究工作。我们相信，这次调查的系列报告和积累的数据与信息将会给我们今后在西部地区的研究工作打下一个基础。

参考文献:

- 彼得·布劳. 不平等和异质性 [M]. 北京: 中国社会科学出版社, 1991.
- 蔡昉. 中国流动人口问题 [M]. 郑州: 河南人民出版社, 2000.
- 国家统计局. 中国统计年鉴 (2005 年) [Z]. 北京: 中国统计出版社, 2005.
- 国务院研究室课题组. 中国农民工调研报告 [M]. 北京: 中国言实出版社, 2006.
- 辜胜阻、简新华. 当代中国人口流动与城镇化 [C]. 武汉: 武汉大学出版社, 1994.
- 华涛. 新疆南部农村维吾尔族青年外出务工经商研究 [Z]. (未发表的会议论文), 2003.
- 黄荣清等. 20 世纪 90 年代中国各民族人口的变动 [M]. 北京: 民族出版社, 2004.
- 刘世庆等. 西部大开发资金战略研究报告 [M]. 北京: 经济科学出版社, 2005.
- 马戎. 北京大学民族社区调查户访问卷综合分析 [A]. 马戎. 中国民族社区发展研究 [C]. 北京: 北京大学出版社, 2001. 497~549.
- 马戎. 西部开发中的人口流动与族际交往研究立项报告 [R]. 2004.
- 马戎. 新疆乌鲁木齐市流动人口的结构特征与就业状况 [J]. 西北民族研究, 2005. (3).
- 马宗保等. 银川市流动人口调查报告 (初稿) [Z]. 2005.
- 王春光. 社会流动与社会重构: 京城“浙江村”研究 [M]. 北京: 中国社会科学出版社, 1995.
- 魏津生等. 中国流动人口研究 [C]. 北京: 人民出版社, 2002.
- 西藏自治区人口普查办公室. 西藏自治区 2000 年人口普查资料 [Z]. 2002.
- 西藏自治区统计局. 西藏统计年鉴 (2003 年) [Z]. 北京: 中国统计出版社, 2003.
- 西宁市统计局、西宁市第五次人口普查办公室. 世纪之交的西宁人口 [C]. 中国统计出版社, 2003.
- 银川市第五次人口普查领导小组办公室. 银川市 2000 年人口普查资料 [Z]. 2002.
- 周皓、梁在. 中国的返迁人口: 基于五普数据的分析 [J]. 人口研究, 2006. (3).
- 邹兰春. 北京的流动人口 [M]. 北京: 中国人口出版社, 1996.
- De Jong, Gordon F. and Gardner, Robert W. 1981, Migration Decision Making, New York: Per-



gamon Press.

Goldscheider, Calvin, ed. 1983, *Urban Migrants in Developing Nations*, Boulder: Westview Press.

Shannon, Lyle and Shannon, Magdaline, 1973, *Minority Migrants in the Urban Community*, London: Sage Publications.

Shaw, R. Paul 1975, *Migration Theory and Fact*, Bibliography Series No. 5, Philadelphia: Regional Science Research Institute.

United Nations, 1980, *Patterns of Urban and Rural Population Growth*, New York: United Nations.

Weeks, John R. 2002, *Population*, New York: Wadsworth/Thomson Learning.

[收稿日期] 2007-03-11

[作者简介] 马戎 (1950 ~), 男, 回族, 北京大学社会学系、社会学人类学研究所教授, 博士生导师。北京 100871

马雪峰 (1979 ~), 男, 回族, 北京大学社会学系 博士研究生。北京 100871

Temporary Migrants in the Six Cities in China's Western Regions

Ma Rong and Ma Xuefeng

Abstract: Since the Chinese government launched the strategy of “developing the West”, a great amount of migrants entered the western regions to work in construction projects and other fields. There are rooms for cooperation between in-migrants and native ethnic minorities, but competition for opportunities and benefits between them as well. In order to understand the situation of the migration flows and its impact on local society, a survey was organized in 6 cities in the West to investigate the situation of these migrants and their relations with the natives. Based on the data analyses of the survey, this report systematically introduces the basic demographic and social characteristics of the temporary migrants, analyzes their employment, income, consumption, interaction with native residents. The information gained from this study and the comparison among the cities will help us to understand the impact of migration on economic development, ethnic relations, and local communities.

Keywords: Developing the West; temporary migrants; ethnic relations