

流动儿童的心理状况与发展^{*}

——基于“流动儿童发展状况跟踪调查”的数据分析

周 皓

【内容摘要】文章利用 2006 年以来在北京市某区开展的三轮“流动儿童发展状况跟踪调查”的数据,描述了总样本和跟踪样本的心理状况及其发展过程,并予以简单讨论。结论认为:尽管本地儿童、公立流动儿童和流动儿童在三轮调查中一致性地表现出改善的趋势,但是公立流动与流动儿童的孤独感和抑郁感始终强于本地儿童;公立流动儿童与本地常住儿童有着相同的心理状况及其发展轨迹;流动儿童不仅具有不同的发展过程,而且归因于社会不公的流动儿童的抑郁感并没有得到明显的改善;这两个方面尤其应该引起广泛而足够的重视。

【关键词】流动儿童;孤独感;抑郁感;跟踪调查;发展过程

【作者简介】周皓,人口学博士,北京大学社会学系副教授。北京:100871

Development of the Psychological Status of Migrant Children: An Analysis Based on "Panel Survey on the Development of Migrant Children"

Zhou Hao

Abstract This paper examines the psychological status and its development trajectory of migrant children based on three-wave survey data of "Panel Study on the Development of Migrant Children" (PSMC). Despite the fact that psychological status has been improving for all three groups of children when measured by loneliness and depression, psychological status of migrant children is worse than that of resident children. The development trajectory of migrant children who study in public schools is the same as that of the resident children, while it is vastly different from that of migrant children who study in migrant schools. And as one aspect of psychological status stemming from social inequality, depression of migrant children studying in migrant schools has not been improved in the three waves of PSMC.

Keywords: Migrant children; Loneliness; Depression; Panel study; Development trajectory

Author: Zhou Hao is PhD in Demography and Associate Professor, Department of Sociology, Peking University, Beijing 100871, China. Email: zhouh@pku.edu.cn

*本研究受国家社科基金(06CRK003)、北京市自然科学基金(9072004)、北京市社科基金(05JC840019)、教育部人文社科项目(05JC840019)的支持。在此深表感谢!同时感谢美国纽约大学中国城市问题研究网络(UCRN)在2002年对本研究早期的支持。特别感谢:北京市教委基教处、调查所在地区教委以及调研学校对本研究调查实施的大力支持。

本文中“流动儿童”系指户口登记地不在北京,但生活、学习在北京的儿童。同时,本研究中样本被分成三类:本地常住儿童、就读于公立学校的流动儿童(简称:公立流动儿童)、就读于流动儿童学校的流动儿童(简称:流动儿童)。其中,以本地常住儿童为参照组。有关这种分类及研究设计,请参照作者以往的研究(周皓,2006,2008)。

1 问题的提出

流动儿童问题研究可谓是社会各界都予以充分关注的问题。对于流动儿童问题的研究,已经从简单地讨论他们的受教育权利问题,发展到了当前关注于他们的发展状况。这种发展状况包括他们的学业成绩(周皓、巫锡炜,2008)、社会适应、他们与父母亲的交流(或称为亲子交流)以及他们与上一代流动人口(即他们的父母亲)在社会适应与融合方面的异同等;而心理状况也是一个重要的方面。许多在不同时间、不同城市所进行的调查都得到比较一致的结论:流动儿童的心理状况相对较差。那么,这批儿童的变化或发展状况如何呢?他们的发展状况和本地儿童的发展状况之间是否存在着差异呢?这一问题正是我们希望了解、也必须了解的。如果说,随着年龄与年级的变迁,流动儿童的心理状况逐步趋好,这正说明了,社会各界对于流动儿童的关注真正地起到了帮助他们改善其生存与发展的条件;相反,如果流动儿童的心理状况基本不变或逐步变差,那么,这种处境不利的儿童现在是、将来可能仍然是一直处于处境不利的境况之下,这对他们的发展是极为不利的,同样在未来对我们整个社会的发展也是极其不利的。因为,流动儿童的心理状况发展的好坏,直接影响到他们在迁入地社会的融合状况^①和他们今后的发展(包括他们的学业成绩),进而影响到他们的社会态度,以及对社会事件的反应。如果流动儿童的心理状况发展得不好,其最终结果甚至会影响到社会稳定。那么,我们是否需要考虑用更多的资源与方法去改善流动儿童的生存与发展条件呢?这也正是本文的初衷所在。因此,了解流动儿童的心理发展过程,并予以必要的关注与干预则显得尤为重要了。

对我国流动儿童的研究已经有很多,如早期对流动儿童受教育权利的讨论、流动儿童医疗卫生(卫生免疫等)的状况以及他们与本地儿童之间的差别等。但对流动儿童心理状况的研究则是在2000年以后才逐步开始的。有些研究则是从定性的角度出发,讨论流动儿童存在的心理问题(顾唯页,2006;林芝、翁艳燕,2004),有些则利用心理量表(如孤独感量表等)研究流动儿童的焦虑、孤独和自我意识等情绪(如胡进,2002;周皓,2006;杨林锋等,2007;周皓,2008)。上述研究都表明,流动儿童心理存在着许多负面的、消极的评价。如存在着自卑、感情敏感而脆弱;内心充满一定程度的不平等感、对立感;被歧视,没有归属感;存在相对孤僻性,与人交往合作能力较差等(顾唯页,2006)。再如,“部分学生存在着程度不同的社交焦虑”;“有二成学生存在与孤独有关的事实,有一成多的学生有孤独的体验”;学生在“幸福与满足感”与“躯体外貌与属性”方面存在着程度不同的消极的自我评价(胡进,2002)。如果从孤独感来看,流动儿童的孤独感得分远高于本地儿童;而且流动儿童学校的儿童所体会的孤独感更为强烈。

造成流动儿童心理状况相对较差的主要原因在于社会不公与社会歧视的存在;同时,也有诸如语言问题、环境适应问题、以及经常性的转学问题(段丽华、周敏,1999;林芝、翁艳燕,2004)。对于解决或改善流动儿童心理状况的方法,都不约而同地提出,学校教育是关键所在;教师与同伴的关系对于儿童的心理适应状况起着重要的影响作用,毕竟学校是儿童成长过程,也就是他的社会化过程的重要场所;而更多的还需要有父母亲与社会的共同参与。以往的研究表明,流动儿童的家长条件不论如何,只要父母亲与儿童之间的交流是频繁的、畅通的,父母亲对子女给予必要的关情与交流,那么,儿童的心理状况就会相对较好。这一点也同样适用于流动儿童(或二代移民)的社会适应方面的研究(Min Zhou, Carl L. Bankson III 1994; Min Zhou, 1997)。

^① 当然,这两者之间的因果关系很难确定,到底是社会融合得好,所以他们的心理状况好;还是因为心理状况好,所以使他们融合得好。

但当我们面对上述问题时,上述研究作为一般性调查则由于受到数据条件的限制而无法回答了。这是因为,一般调查都是在一个时点或在很短的一段时间内进行数据的搜集工作,它所反映的只是调查对象在这一时点上的状况,而无法反映出调查对象的变化趋势。而跟踪调查则可以克服这种数据的局限性,因为它是对于同一批人,在不同时点上的调查;如果将各个不同时间上的状况结合起来,才可以真正地看出个体的变化趋势与发展状况。这也正是跟踪调查的优点所在。

本文将利用自2006年以来作者进行的三轮“流动儿童发展状况跟踪研究”的调查数据,首先描述流动儿童在不同时点上的心理状况,并比较各个时点上的差异,以反映流动儿童心理发展的状况。根据这种比较的结果,最后将对流动儿童的发展问题进行简单的讨论。

2 调查数据说明

2.1 数据来源

自2006年10月以来,作者在北京市某区进行了三轮“流动儿童发展状况跟踪调查”。基期调查在2006年10~11月进行,第二轮调查于2007年5月进行,第三轮调查于2007年11月进行。调查涉及到了公立学校和流动儿童学校(或被称为打工子弟学校)两种类型的学校。

抽样方法:在公立学校中,以班级为基本抽样单位(PSU),采用系统整群随机抽样的方法,先从所有公立学校的三年级中抽取12个班级(对应12所学校);然后,在所抽中的学校中,随机抽取五年级的一个班。即,在所抽中的学校中,仅调查三年级和五年级各1个班。而流动儿童学校则由于数量相对较少而全部抽取。但在调查过程中,由于校方未能配合,有3所流动儿童学校未能进入调查,因此,流动儿童学校仅为7所。同样,在流动儿童学校中也抽取三年级和五年级各1个班。被抽选班级中的所有学生即为本次调查的样本。

第二轮调查与第三轮调查均未改变其班级,而直接对基期调查中抽中的班级中的所有学生进行调查。

调查过程:学生问卷采用随堂调查的原则,即问卷由学生自己填写,每班有2名调查员辅助学生填写。调查员每念一题,学生回答一题,并在问卷上填写答案。而家长问卷则采用自填的方式,即由学生带回家中,由家长填写完成后交回学校。

调查问卷的内容除儿童的基本信息外,还测量了儿童的心理状况、社会融合状况、学习情况,以及利用统一的考试卷,测量了学生的语文与数学两科的学习水平(以表示能力)。

2.2 心理量表的说明

儿童心理量表包括两个量表。一是测量孤独感的量表,另一是测量抑郁感的量表。孤独感量表采用Asher等(1990)编制的儿童孤独感自我评定量表。该量表包括16个题项,为5级评定量表,从完全符合到完全不符合,分别记作1到5分。将反向题转换后,计算每个儿童在16个题项上的结果;分数越高,表明孤独感越强烈。抑郁感量表采用Kovacs(1992)编制的儿童抑郁感自我评定量表(CDI)。该量表包括27个题项,为3级评定量表,从完全符合到完全不符合,分别记作1到3分。将反向题转换后,计算每个儿童在27个题项上的结果;得分越高,表明抑郁感越强烈。

3 流动儿童心理状况及其变化

3.1 三轮调查各自的基本情况

三轮调查中,每一轮调查所得的流动儿童的孤独感与抑郁感的情况请见表1孤独感与抑郁感在三轮调查中的基本情况和表2三轮调查中三类儿童的两两比较。由表中的数据我们可以看出以下几点:

首先,每一轮调查所得到的结果都表明,三类儿童的心理状况存在着显著的差异。以第一轮调

表 1 孤独感与抑郁感在三轮调查中的基本情况

Table 1 Description of the Loneliness and Depression in Three Waves

	第一轮调查(调查时间:2006年11月)				第二轮调查(调查时间:2007年5月)				第三轮调查(调查时间:2007年11月)									
	孤独感		抑郁感		孤独感		抑郁感		孤独感		抑郁感							
	样本数	均值	标准误	样本数	均值	标准误	样本数	均值	标准误	样本数	均值	标准误						
本地常住	289	1.7818	0.0379	297	1.3316	0.0148	316	1.6721	0.03370	312	1.3020	0.01519	404	1.6491	0.03415	396	1.3255	0.01518
公立流动	388	1.8872	0.0334	421	1.4002	0.0133	400	1.7744	0.03094	413	1.3481	0.01323	330	1.7367	0.03694	329	1.3045	0.01479
流动儿童	536	2.1935	0.0275	553	1.4384	0.0110	487	2.1330	0.02836	506	1.4570	0.01242	518	2.1081	0.03007	537	1.4293	0.01267
合计	1213	1.9974	0.0192	1271	1.4008	0.0074	1203	1.8927	0.01869	1231	1.3812	0.00800	1252	1.8621	0.02014	1262	1.3642	0.00831

注:① 第一轮调查:孤独感 $F=46.502$, $Sig.=0.000$; 抑郁感 $F=16.059$, $Sig.=0.000$

② 第二轮调查:孤独感 $F=64.562$, $Sig.=0.000$; 抑郁感 $F=35.632$, $Sig.=0.000$

③ 第三轮调查:孤独感 $F=59.071$, $Sig.=0.000$; 抑郁感 $F=24.019$, $Sig.=0.000$

④ 本表中各次调查的样本数均为该轮调查中实际得到的人数,但与被跟踪的人数之间存在着差异。

表 2 三轮调查中三类儿童的两两比较

Table 2 Comparative Description of the Three Kinds of Children

学生性质	第一轮						第二轮						第三轮											
	孤独感		抑郁感		孤独感		抑郁感		孤独感		抑郁感		孤独感		抑郁感		孤独感		抑郁感					
	均值差	标准误	均值差	标准误	均值差	标准误	均值差	标准误	均值差	标准误	均值差	标准误	均值差	标准误	均值差	标准误	均值差	标准误	均值差	标准误				
本地常住	-0.1054	0.0502	-0.0686***	0.0199	-0.10233	0.04641	-0.04614	0.02048	-0.08764	0.05057	0.02096	0.02163	-0.4117***	0.0471	-0.1068***	0.0189	-0.4609***	0.04454	-0.15497***	0.01965	-0.45904***	0.04524	-0.10379**	0.01921
公立流动	0.1054	0.0502	0.0686***	0.0199	0.10233	0.04641	0.04614	0.02048	0.08764	0.05057	0.02096	0.02163	0.3063***	0.0430	-0.0382*	0.0169	-0.3586***	0.04161	-0.10883***	0.01811	-0.37141***	0.04800	-0.12476**	0.02030
流动儿童																								

注:① 表中的均值系指(学生性质1的得分-学生性质2的得分)

② ***: $p < 0.01$

从孤独感而言,方差分析得到的F值为46.502,显著度为 $Sig=0.000$,这说明三类儿童之间至少有一类与其他类别儿童的孤独感得分存在着差异。从抑郁感的角度来看,三类儿童的差异仍然是显著的($F=16.059$, $Sig=0.000$)。同样也说明至少有一类儿童抑郁感的情况与另外两类有差异。这种情况在三轮调查之间完全相同,在此不再赘述。

其次,每一轮调查所得到的结果都表明,三类儿童的心理状况由好到差的排序均为:本地常住儿童、公立流动儿童和流动儿童学校中流动儿童。仍以孤独感为例,孤独感得分最低的是本地常住儿童(1.7818),低于公立流动儿童(1.8872),而公立流动儿童又低于流动儿童(2.1935)。而且这两张量表的结果均为数值越小,表明心理状况越好。由此可以看到上述的排序。而且,这种排序情况在三轮调查中并未发生变化。

再次,方差分析仅提供至少有一类和其他类别的不相同,但并无法提供到底哪类儿童的心理状况与其他类有差异。为此,进行t检验并得到表2。从表2中的结果可以看到,如果从孤独感的角度来看,公立流动儿童与本地常住儿童之间的孤独感差异并不显著,但流动儿童学校中的流动儿童与这两类儿童之间的差异显著。这一结果说明在流动儿童学校中的流动儿童的心理状况会更差。但公立流动与本地儿童之间并没有太大的区别。

从抑郁感的结果来看,尽管三类儿童的得分顺序仍然没有改变,而且,流动儿童学校中的流动儿童的抑郁感得分仍然显著地高于公立流动儿童和本地常住儿童(这一点与孤独感相同);但是,在第一轮调查中,公立流动儿童的抑郁感得分却与本地常住儿童之间有着显著的差异。这也就是说,尽管公立流动儿童并不孤独(即他们可以与其他同学相处),但他们可能会有抑郁。这种抑郁可能来自于他们身边的环境压力(如同伴关系,教师态度等)。

第四,作为上述三点的总结,我们可以看到,三轮调查所得到的结果具有内部一致性。不论是孤独感和抑郁感来看,还是从三类儿童的排序来看,抑或是方差分析和t检验所得的差异性来看,都可以看到这种一致性。

3.2 三轮调查结果的比较

根据表1比较三轮调查的结果可以看到,三类儿童在三轮调查中表现出一致的变好的发展趋势,即在每轮调查中,每一类儿童的两种心理量表的得分值都在不断减小。三类儿童孤独感的得分均值由第一轮调查中的1.9974下降为第二轮调查中的1.8927,继而下降到第三轮调查中的1.8621。而且每一类儿童的孤独感得分均在下降。如流动儿童学校中的流动儿童的得分由2.1935下降为第二轮调查中的2.1330,继而下降到第三轮调查中的2.1081。尽管在每一轮调查,即每一个时点上的结果表现出流动儿童的状况最差,但是,他们的情况也在逐步的好转。这是一个可喜的现象。尽管这种现象可能来自于儿童对测试量表的熟悉,但是我们更愿意相信他们的状况是在不断地变好。当然,愿意并不等于现实。这里的因果关系推断还需要进一步讨论。

同时,即使每轮调查的两个指标得分值都在不断下降,但是需要注意以下两个问题:(1)这种很小的变动是否显著呢?这个问题是指某两轮调查之间的差异值是否为0。如果两轮调查之间的差异值为0那么,这种很小的变动其实只是系统误差,而并不是真正的儿童心理的变化。如果两者之间的差异值不为0那么,它可以表明儿童在经过半年或一年的成长以后,他们的心理状况与上一次调查时已经发生了显著的变化。(2)如果从总体上看,儿童的心理发生了显著的变化,那么三类儿童在三次调查之间的变化幅度是否有差异呢?比如,以孤独感来看,本地常住儿童在第一轮中的孤独感是1.7818,在第二轮中的孤独感为1.6721,两者相差0.1097;而流动儿童在第一轮中的孤

孤独感得分为 2.1935 在第二轮中的得分为 2.133 两者相差 0.0605。那么显然我们可以看到,本地常住儿童的孤独感减弱的趋势要强于流动儿童,尽管两类儿童的得分都在下降。但是,这两个下降的幅度是否有显著差异呢?如果有显著差异,那么从成长过程的角度来看,本地常住儿童的心理状况的改善程度要远好于流动儿童,而且这种差异是显著的,那么我们是否需要流动儿童考虑更多、做得更多?

尽管仅从平均值来看,似乎是流动儿童下降的幅度较小,但是,这种比较仅仅是从三轮调查各自得到的均值来进行的比较;在第二轮或第三轮调查中,并不是所有儿童都被跟踪,即在第二轮和第三轮中有新增加的样本;这部分新增加的样本(即儿童)新入一所学校,还未能真正适应并融入这个环境,所以其孤独感会比较强;从而使得整体的孤独感的平均值被提高。因此,直接比较每轮调查所有样本的均值会由于样本的变动而存在问题。

这时,跟踪调查的优点就凸显出来了。既然在三轮调查中有新增加与流失的样本,那么我们可以比较三轮调查中都被调查的样本(即被跟踪的儿童)以便回答上述两个问题^①。表 3 被跟踪儿童心理状况的变化给出了这种变动的分析结果。

表 3 被跟踪儿童心理状况的变化

Table 3 The Change of the Psychological Status of the Followed Sample

	第一轮与第二轮的差异			第二轮与第三轮的差异			第一轮与第三轮的差异		
	样本规模	均值	标准误	样本规模	均值	标准误	样本规模	均值	标准误
孤独感									
本地儿童	322	0.0939 ^{***}	0.03256	351	0.0502	0.03081	326	0.1256 ^{***}	0.03695
公立流动	236	0.2046 ^{***}	0.04154	262	0.0225	0.03276	240	0.2241 ^{***}	0.04401
流动儿童	200	0.0261	0.04439	202	0.1023 ^{**}	0.04405	203	0.1486 ^{***}	0.04987
合计	758	0.1105 ^{***}	0.02238	815	0.0542 ^{***}	0.02016	769	0.1624 ^{***}	0.02466
抑郁感									
本地儿童	334	0.0279 [*]	0.01175	346	-0.0027	0.01238	331	0.0356 ^{**}	0.01424
公立流动	265	0.0528 ^{***}	0.01519	271	0.0245 [*]	0.01419	259	0.0741 ^{***}	0.01608
流动儿童	210	0.0220	0.01573	216	0.0221	0.01731	212	0.0381 [*]	0.01943
合计	809	0.0346 ^{***}	0.00806	833	0.0126	0.00824	802	0.0487 ^{***}	0.00938

注:① 第一轮与第二轮的差异系数:第一轮得分减去第二轮得分的差值。其他也是类似的。

② 第一轮与第二轮的差异:孤独感: $F=4.792$ $S_E=0.009$ 抑郁感: $F=1.293$ $S_E=0.275$

③ 第二轮与第三轮的差异:孤独感: $F=1.113$ $S_E=0.329$ 抑郁感: $F=1.224$ $S_E=0.294$

④ 第一轮与第三轮的差异:孤独感: $F=1.491$ $S_E=0.226$ 抑郁感: $F=1.757$ $S_E=0.173$

⑤ ***: $P < 0.01$; **: $P < 0.05$; *: $P < 0.10$

⑥ 本表其实包括了两个内容:其一,各轮调查的得分差异值;其二,星号表示差异值的 t 检验是否显著(标准值:0)。其中注①至注③分别是通过方差分析得到的结果。

首先,三轮调查的两两对比的结果表明,两轮调查之间儿童孤独感与抑郁感的得分值的变动均为正值,即其得分值都在不断地下降。以第一轮与第三轮的比较来看,孤独感的差异值为每一轮的

① 有关本研究的样本跟踪情况,请见另外的报告。如有需要,请与作者直接联系。本研究中,在三轮调查中都被跟踪的样本共为 895 人,其中本地常住儿童为 379 人(42.3%)、公立流动儿童为 287 人(32.1%)、流动儿童为 229 人(25.6%)。这里流动儿童学校中的流动儿童的样本流失情况十分严重,每轮调查都在 30% 左右;相对而言,公立学校的样本流失率较低,仅为 9% 左右。因此,流失的流动儿童的规模相对较小。而这种流失率,事实上也体现了流动儿童的“流动性”。

得分减去第三轮的得分。所有被跟踪儿童的差异值的平均值为 0.1624 且其显著地不等于 0 ($Sig < 0.01$), 这说明所有儿童的心理状况都有相应的改善。这与上面的结论是完全相同的。

其次, 两轮调查间变化的幅度在三类儿童之间是不相同的, 但是对于同一类儿童而言, 这种变化是显著的。如将第一轮与第三轮的结果相对比, 本地常住儿童的孤独感得分的差异值为 0.1256 公立流动儿童的则为 0.2241, 流动儿童的为 0.1486 而且这 3 个变动幅度均显著地不等于 0 即在经过一年的共同生活与学习, 不论是流动儿童还是本地常住儿童, 他们的心理状况都是明显的改善。这一点是非常可喜的。

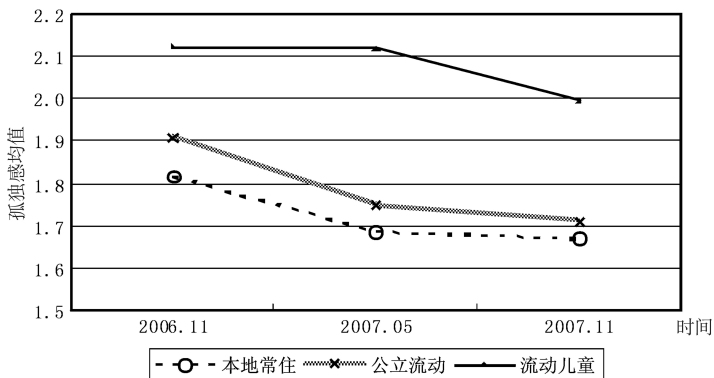
再次, 如果从变化的差异来看, 以公立流动儿童孤独感的变化幅度最大; 其次是流动儿童; 而本地常住儿童的变化幅度最小。但是三类儿童各自不同的变化幅度在他们之间并没有显著的差异 ($F = 1.491, Sig = 0.226$)。这也就是说, 在三轮调查中, 儿童的孤独感得分尽管都有显著的减少; 但是, 这种减少的幅度(或变化)在各类儿童之间是相同的, 是没有差异。换句话说, 尽管从上面看到的是两轮调查比较所得到的变化幅度以公立流动儿童为最大(0.2241), 但是这种变动幅度与本地常住儿童(0.1256)、流动儿童(0.1486)他们的变化幅度都是相等的。

第四, 如果我们再关注第一轮与第二轮的比较, 和第二轮与第三轮的比较, 可以发现, 本地常住儿童与公立流动儿童在第一轮与第二轮之间有显著的变化, 但是流动儿童却并没有显著的变化(尽管也有提高); 在第二轮与第三轮之间, 本地常住儿童没有显著的变化(尽管也有提高)但是, 流动儿童却有着显著的变化。这种情况是否表明, 两类儿童对于两种不同节日的不同感受呢? 第一轮与第二轮调查之间相隔了一个春节, 而第二轮与第三轮之间则相隔了一个暑假, 而且年级也发生了变化。那么是否可以考虑这样的问题: 公立学校中的儿童更关注于年龄的变化(因为春节以后长了一岁, 所以父母亲也会要求子女会更懂事); 对于流动儿童来说, 年龄变化的作用或许小于年级变化的作用; 对他们来说, 年级升了一级以后, 他们对于自身的理解或是期望等都会有所变化。这里只是一个假设, 对于这种变化的差异, 还需要再进一步的研究与讨论。

第五, 尽管三轮调查比较所得的抑郁感的变化趋势和孤独感的变化趋势基本相同, 但是, 我们需要注意的一点是: 流动儿童的抑郁感得分在第一轮与第二轮、第二轮与第三轮的变化(或下降幅度)并不显著, 第一轮与第三轮的变化仅仅在 $P=0.10$ 的水平上显著。而本地常住儿童与公立流动儿童的抑郁感都有显著的降低(或趋缓)。这种状况说明, 流动儿童的抑郁感状况并没有得到明显的改善, 相对于本地儿童与公立流动儿童而言更为严重。这一点需要引起我们更大的关注。

图 1 三类儿童跟踪样本孤独感的变化

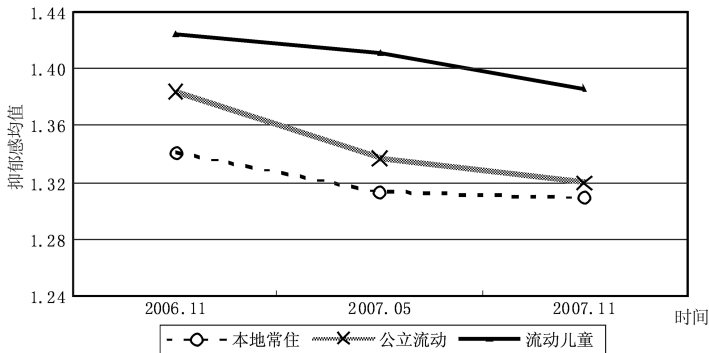
Figure 1 The Loneliness Trajectory of the Three Kinds of the Followed Children



第六,我们可以将上述这些变化用图 1 三类儿童跟踪样本孤独感的变化和图 2 三类儿童跟踪样本抑郁感的变化来总结,以分别归纳三类儿童的孤独感和抑郁感的发展过程。首先,图 1 和图 2 中孤独感与抑郁感的发展过程基本上相同的,所以可以只用其中的一个方面来说明。其次,从发展过程来看,流动儿童与其他两类儿童之间存在着明显的差异,即流动儿童是从最初的高位向后期的高位小幅下降;而公立流动儿童则是从中位向低位的快速下降;本地常住儿童则是在低位向低位的小幅下降。即三类儿童形成了两种不同的发展过程:公立流动儿童与本地常住儿童基本类似,但流动儿童却有着其单独的发展过程。再次,我们应该看到公立流动儿童与本地常住儿童之间的差异并不是很大,特别是在第三轮调查中,两者之间根本就不存在着显著性的差异。就读于公立学校的流动儿童,其心理发展结果最终会和本地儿童相同。而这种无差异的心理状况及其发展过程,更能够体现公立学校对于儿童发展的影响。

图 2 三类儿童跟踪样本抑郁感的变化

Figure 2 The Depression Trajectory of the Three Kinds of the Followed Children



4 结论与讨论

4.1 本文的主要结论

本文利用流动儿童教育与社会融合跟踪调查的数据,讨论了流动儿童的孤独感和抑郁感这两个方面的心理状况,得到的主要结论如下:

(1)不论是队列的比较(即三轮调查各自样本的比较),还是跟踪样本的比较,我们都可以发现,流动儿童的心理状况相对差于公立流动儿童和本地常住儿童。

(2)从每轮调查各自的样本情况来看,三类儿童在三轮调查中表现出一致变好的发展趋势(即得分降低)。而且跟踪样本的孤独感结果也证明了这一点。

(3)跟踪样本的结果表明,三类儿童的孤独感得分都有了显著的降低,但是三类儿童各自不同的变化幅度(或得分的提高幅度)在他们之间并没有显著的差异。

(4)三类儿童有着两种不同的发展过程。公立流动儿童与本地常住儿童之间有着几乎相同的心理水平和发展过程。但流动儿童却有着其独特的令人担忧的发展过程。

(5)跟踪样本的结果表明,本地常住儿童和公立流动儿童的抑郁感得分都有显著的降低,但是流动儿童抑郁感的得分在三轮调查中仅仅只是得到了并不显著的提高。这种状况尤其需要引起关注!

4.2 讨论

尽管已有许多研究表明流动儿童心理存在着许多负面的、消极的评价。但这些调查告诉我们的仅仅只是某一个时点上的状况。本研究则通过跟踪调查,反映了同一批流动儿童心理的变化趋

势。从本文的结果来看, 可谓是忧大于喜。喜的是: 三类儿童的心理状况都表现出一定的变好的趋势; 公立流动儿童的心理状况的改善相对较好; 当然这应该归功于家庭、学校及社会的共同努力。更为重要的是, 公立流动儿童不论是其心理状况还是其发展过程, 都基本上与本地常住儿童相同, 两者之间并不存在显著的差异。这说明, 经过几年的政策宣传与努力, 公立学校中对流动儿童的歧视现象正在逐步消除, 形成了有益于流动儿童发展的较好环境; 从心理角度来看, 有益于流动儿童的发展。也证明了在解决流动儿童教育问题时所采取的“两为主”政策的正确性。

而结果所带来的更多的则是“担忧”!“忧”的是流动儿童心理存在的各种消极评价(或者说, 与本地儿童之间的差异) 随着时间的推移仍然得以延续, 流动儿童(不论是公立学校的流动儿童, 还是流动儿童学校的流动儿童) 的心理状况始终差于本地儿童。如果按照这种趋势, 那么, 当本地常住儿童成长为一个健康的社会人的时候, 各种心理问题仍然会困扰着流动儿童。后“忧”的是在本地儿童与公立流动儿童的抑郁感都得到明显改善的情况下, 流动儿童的抑郁感却并没有得到明显的改善。或许在本研究的第三轮调查中并不显著的改善, 在时间的推移过程中可能会变得更为显著。这种情况是最理想的。但是问题又可以回到上述的状况。

如果将孤独感理解为同伴交往的问题, 那么随着流动儿童在城市生活的延续, 或许会由于接受更多的人群而改变这种孤独的感受。但是, 抑郁感则完全不同。从医学角度讲, 抑郁感可以理解为情绪障碍, 特别是在认知上, “无端地自罪自责, 夸大自己的缺点, 缩小自己的优点, 表现了一种认知上的不合逻辑性和不切实际性。他们对自己的评价总是消极的。他常常坚信自己是一个失败者, 并且失败的原因全在于他自己。他坚信自己低人一等、不够聪明、不够称职、不够好看、不够有钱, 等等。”尽管以往的研究表明, 亲子交流(即父母亲与子女之间的交流情况) 对于儿童心理状况有关重要的影响作用(周皓, 2008), 但究其根源, 抑郁感更多地可以归因为社会不公的影响, 如来自于同伴或教师对他或他们的歧视、如来自于儿童所感受的父母亲所受的不平等的社会待遇, 甚至于来自于同为流动人口的其他人的歧视等等。因此, 流动儿童的心理状况不仅需要其父母亲的关怀与帮助, 而且也更需要我们整个社会对流动儿童, 特别是在流动儿童学校上学的那批属于弱势群体的流动儿童, 给予更多的关注与帮助。这种关怀与帮助不能仅仅只是针对流动儿童, 也是针对流动儿童的父母、城市贫困家庭等弱势群体的, 或者说是针对我们社会中的每一个人。我们也更希望社会有着更多的公平、更多的帮助! 就象给予汶川地震中所有灾民的帮助一样!

参考文献 / References

- 1 陈黎明, 郑天虹, 王炳坤. 农民工子女心理健康不容忽视.
<http://www.sxshw.com.cn/content/2006-11/1/2006111162548.htm> 2006-10-18 转引自 青年文摘, 2006 6 91~92
 Chen Linling, Zheng Tianhong, Wang Bingkun. The Mental Health of Peasant Workers Children Should not be Ignored.
<http://www.sxshw.com.cn/content/2006-11/1/2006111162548.htm> October 18, 2006. Cited from Youth Literature Digest 2006 No. 6 PP91-92
- 2 顾唯页. 城市流动儿童心理问题分析和对策. 教育研究, 2006 1: 85
 Gu Weiyi. 2006. Analysis and Suggestions of Psychological Issues of Migrant Children. Educational Research, 1, PP85
- 3 胡进. 流动人口子女心理健康存在的问题及教育干预. 教育科学研究, 2002 11: 52~53
 Hu Jin. 2002. Problems and Educational Interventions to Psychological Issues of Migrant Children. Educational Science Research No. 11, PP52-53
- 4 段丽华, 周敏. 流动人口子女义务教育问题研究. 现代中小学教育, 1999 2: 6~8

- Duan Lihua, Zhou Min. 1999. Problems of Compulsory Education of Migrant Children. *Modern Primary and Secondary Education*, No. 2, PP6-8
- 5 贾红涛. 武汉市中小学民工子女心理状况调查报告. 中国乡村研究网, 2006-08-25
Jia Hongtao. 2006. Survey Report on Psychological Status of Migrant Children in the Primary and Middle Schools of Wuhan. <http://www.zhxcyj.cn/>. August 25
- 6 林芝, 翁艳燕. 民工子弟学校初中生心理健康状况调查. 中国心理卫生杂志, 2004, 2: 116
Lin Zhi, Wen Yanyan. 2004. Survey Report on the Mental Health of Migrant Children in Migrant Middle Schools. *Chinese Mental Health Journal*, No. 2, PP116
- 7 肖娟. 武汉市洪山区民工子女自卑心理调查报告. 中国乡村研究网, 2006-08-25
Xiao Juan. 2006. Survey Report on the Inferiority of Migrant Children in Hongshan District of Wuhan. <http://www.zhxcyj.cn/>. August 25
- 8 杨林锋, 王勇剑, 冯现防, 唐筱. 苏州市 270 名民工子弟的心理健康研究. 中国社会医学, 2007, 2: 132-134
Yang Linfeng, Wang Yongjian, Feng Xianfang, Tang Xiaofei. 2007. Mental Health of 270 Children of Peasant Workers in Suzhou. *Chinese Journal of Social Medicine*, No. 2, PP132-134
- 9 周皓. 流动儿童心理状况及讨论. 人口与经济, 2006, 1: 36-48~54
Zhou Hao. 2006. Discussion and Policy Implication of Psychological Status of Migrant Children. *Population & Economics*, No. 1, PP36-48-54
- 10 周皓, 巫锡炜. 流动儿童的教育绩效及其影响因素: 多层线性模型分析. 人口研究, 2008, 4: 22~32
Zhou Hao, Wu Xiewei. 2008. Educational Achievements of Migrant Children: Analysis Based on Hierarchical Linear Modeling. *Population Research*, No. 4, PP22-32
- 11 周皓. 流动儿童心理状况的比较分析. 人口与经济, 2008, 6: 7~14
Zhou Hao. 2008. Comparative Analysis on Psychological Status of Migrant Children. *Population & Economics*, No. 6, PP7-14
- 12 Asher S, Parkhurst J T, Hymel S & Williams G A. 1990. Peer Rejection and Loneliness in Childhood. In S R Asher & J D Coie (Eds.) *Peer Rejection in Children*. New York: Cambridge University Press. PP253-273
- 13 Chen X, Rubin K H, & Li B. 1995. Depressed Mood in Chinese Children: Relations with School Performance and Family Environment. *Journal of Consulting and Clinical Psychology*, 63, PP938-947.
- 14 Dong Q, Yang B, & Ollendick T H. 1994. Fears in Chinese Children and Adolescents and Their Relations to Anxiety and Depression. *Journal of Children Psychology and Psychiatry*, No. 2, PP351-363
- 15 Kovacs M. 1992. *The Children's Depression Inventory (CDI)*. Manual. Toronto: Multi-Health Systems.
- 16 Min Zhou. 1997. Segmented Assimilation: Issues, Controversies, and Recent Research on the New Second Generation. *International Migration Review*, No. 4 (Winter 1997), PP975-1108
- 17 Min Zhou, Carl L. Bankston III. 1994. Social Capital and the Adaptation of the Second Generation: The Case of Vietnamese Youth in New Orleans. *International Migration Review*, No. 4, Special Issue: The New Second Generation, PP821-845

(责任编辑: 石 玲 收稿时间: 2009-09)