

中国社会工作专业学位 研究生教育通讯

2020 年第 4-5 期（总第 24-25 期）

全国社会工作专业学位研究生教育指导委员会秘书处

2020 年 11 月 1 日

目 录

抗疫·研究报道

[顾东辉：社会工作、利他联动与国家整体应对](#)

[马凤芝教授与合作者在 IASSW 共同发表《中国国家报告：新冠疫情大流行期间社会工作的作用》](#)

抗疫·专业行动

[江苏高校社会工作教师积极参加疫情防控工作](#)

[沈阳化工大学人文与艺术学院社工研究生抗“疫”记](#)

[河海大学社会工作专业师生以专业力量助推防疫工作](#)

[后疫情时代抗疫服务实习实践经验研讨与反思——天津理工大学 2020 年度 MSW 实习督导会总结](#)

教育新闻

[华东理工大学社工系师生参与推动上海市地方标准《未成年人司法社会工作服务规范》出台](#)

学术论坛

[华东理工大学承办 2020 年中国社会学年会“社会工作与社会政策”分论坛成功举办](#)

[健康社会：理论、政策和服务分论坛圆满落幕](#)

[韧性中国：社会福利创新与重大危机应对论坛综述](#)

[“新时代乡村减贫与发展的中国实践”研讨会在华东理工大学成功举办](#)

[“乡村振兴与社会治理现代化论坛”暨首届“农村社会学工作坊”在江西财经大学顺利召开](#)

讲座分享

[深圳大学法学院社会工作职业化系列论坛（第 11 期）圆满举办](#)

[南开大学：基于中国生死文化基础上的临终关怀社会工作讲座](#)

[华东师范大学社会工作系开展多场高水平讲座](#)

[史柏年教授莅临东北石油大学为人文师生做学术讲座](#)

实习与实践

[中国社会科学院大学社会学院社工教育中心成功举办“阜平县教育扶贫系列培训班”并为留守儿童开展系列服务](#)

[华东师范大学社会工作系在六安为“脱贫攻坚”合作机构挂牌并提供服务](#)

[南京航空航天大学社会工作硕士（MSW）教育中心对口扶贫实习实训基地挂牌](#)
[西藏民族大学在拉萨市堆龙德庆区建立社会工作专业参与脱贫攻坚实习实训基地](#)
[贵州财经大学社会工作专业师生到水城县陡箐镇实习实训基地开展“新市民·追梦桥”系列服务活动](#)
[武汉科技大学社会工作专业助力老河口市脱贫攻坚](#)
[内蒙古科技大学社会工作教育在察右中旗助力脱贫攻坚](#)
[华东理工大学社会工作系启动 2020 年云南寻甸社会服务项目并实施多项举措助力扶贫攻坚](#)
[南昌大学 MSW 专业助力瑞金市脱贫攻坚服务报告](#)
[华东师范大学社工系与上海市阳光中心实习基地建设研讨会召开](#)
[发挥社工专业优势力量，助力化大新生健康成长——沈阳化工大学社工研究生破冰之旅](#)
[华东师范大学社会工作系完成六期“云团督导”](#)
[复旦大学：永平“牵手计划”，我们一直在行动](#)
[云南大学 2019 级 MSW 实习简讯：“快乐方舟”与“在地自然”](#)
[长春理工大学“庆国庆迎中秋，情暖社区老人心”](#)

各校教育动态

[“很社工”的师生见面会：贵州大学 2020MSW 新生与导师的相遇](#)
[北京大学 2020 级社工社保研究生新生线上见面会顺利召开](#)
[秋风十里，不如遇见你：华东理工大学 2020 级非全 MSW 开学典礼顺利举行](#)
[华东师范大学社会工作系完成迎新活动](#)
[南京大学 MSW 案例赛答辩会圆满举行](#)
[华东师范大学第六届优秀社会工作案例评选活动举行](#)

交流与合作

[河南农业大学与林州市人民政府、红旗渠干部学院共建新型智库——红旗渠乡村治理研究院](#)
[西安交通大学人文社会科学学院彭瑾副教授等到访南开大学社会工作实验室](#)
[华东理工大学社会工作系与云南大学社会工作系共议学科发展](#)
[河南农业大学文法学院师生赴林州开展乡村治理专题调查](#)
[华东理工大学社会工作智库课题组调研昆明市国际化社区建设](#)

教育简讯

[西安交通大学 MSW：政府、高校、社会组织合作推动 MSW 教育发展](#)
[河南农业大学社会工作专业荣获河南省一流本科专业建设立项](#)

责任编辑：刘冬妮
内容审核：马凤芝
刘能

抗疫·研究报道

顾东辉：社会工作、利他联动与国家整体应对

新冠肺炎疫情是近期中国的重大公共卫生事件。总体而言，中国的抗疫行动大致可分为三个阶段：第一阶段是发于武汉并延及多地的境内疫情，2019 年 12 月 31 日《武汉市卫健委关于当前我市肺炎疫情的情况通报》是其重要标志。经两个多月的全国抗疫行动，境内疫情基本得到控制。第二阶段始于 2020 年 3 月中下旬，防治重点开始转向境外输入，与此同时，逐渐复工复产，各地防疫等级纷纷降低。第三阶段以 2020 年 6 月中旬新冠肺炎在北京复发为标志，疫情疑似反弹、多地防疫工作升级。在这三个阶段的抗疫行动中，社会工作与其他服务行业协作发挥了积极作用。当然，随着疫情衍生问题的日趋多样性与复杂性，作为一种微观治理术的社会工作在发挥自身专业优势的同时，应与其他利他行业合作联动，进而应自觉纳入到国家整体应对的行动中，形成一种新冠肺炎抗疫行动的中国特色。

新冠肺炎疫情导致多类主体的复合困境。个人及群体是新冠肺炎疫情的直接影响主体。这些主体包括紧急服务人群、应予服务人群和转段新增人群，其中，紧急服务人群主要指住院病人、疑似患者及其家属等；应予服务人群指滞途人士、一线救护的医护人员、参与事务的各类人员、自助应变的社区居民、其他病人及其家属等；转段新增人群主要指入境人员、海关和机场工作人员、转运服务人员及其家属等。事实上，每个家庭和个人或多或少都受到了疫情的负面影响。与此同时，疫情给市场、社会和国家等场景主体也造成了较大的冲击与挑战，在市场领域，企业面临如何维持生产、良好运行和积极发展的挑战；在社会领域，服务组织面临如何贡献智慧、采取行动和维持生存的需求；在国家领域，党和政府面对如何统筹各方、适时应变和维持稳定的责任。由此可见，新冠肺炎疫情给个人、家庭和行业带来的复合困境是今日中国必须直面并解决的问题。

社会工作必须参与新冠肺炎抗疫之战。社会工作通过协助并恢复人类行为与社会环境的关系促进人的全面发展。它具有任务目标与过程目标相融合、助人自助与促进美好兼顾、理论—实务—研究融汇等特性，社会工作者也不只是社会医生，更是“人类幸福工程师”。因此，社会工作在抗疫行动中应有其专业参与，一是社会工作协助服务对象应对某些困境，如疾病降临、

体质下降、紧张恐惧、互动受损等紧急问题，疾病知识和防控技术不足、生活资料和防控物资欠缺、经济下滑而导致收入不稳等次急困境，以及家人照顾、孩子学习、个人发展、疾病康复、房屋装修等日常事项。二是社会工作发挥了专业优势。以个体为对象，开展健康指导、抗病协助、危机干预、哀伤辅导等直接服务；以小群体为对象，组织互助小组、支持小组和成长小组等；以大群体为对象，开展知识培训、政策咨询、治理参与等；在服务行政领域，联络相关各方，链接、募集和发放资源等；在社会政策领域，倡导抗疫成本支付政策等。尤其值得肯定的是，从抗疫的第二阶段开始，社会工作者也开始由幕后走向前台，成为一支重要的力量。

利他行业应该在新冠肺炎抗疫中协同联动。社会工作在抗疫行动中发挥了专业优势，这并不表明其高于其他行业，而只是说明与其他专业相比存在自身的服务特色，与非专业事务相比具有专业性。笔者在《专业及其超越：当代中国的助人利他行为分析》一文中曾指出，利他行为表现在个人和组织层面，分布在私人、社会、国家、市场等场域，涵盖邻里互助、慈善活动、公益行动、志愿服务、社会工作、民政救助、群团工作、思政工作、企业社会责任等多种形式。其中，第一类利他行为旨在帮助弱势人士，如慈善活动、民事调解、社会工作、民政救助、思政工作；第二类利他行为覆盖多类人群，如邻里互助、公益活动、志愿服务和群团工作。由此，在抗疫行动中，利他行业应协同联动，共同协助为服务对象疏解困境和满足需求。概言之，美人之美与美美与共应成为利他行业协同抗疫的实践智慧。

新冠肺炎抗疫胜利需要国家整体应对。面对新冠肺炎给诸多主体带来的复合困境，仅仅依靠社会工作及利他联动显然不够，还需要国家的整体应对。首先，国家整体应对是“在党和政府领导下，统一思想，整体谋划，顶层设计，举全国的人力、物力、财力，以最广大人民根本利益为最高标准，集中力量办大事”。其次，国家整体应对以人民为中心、政府首责和共同体情怀为价值伦理，要始终把人民群众根本利益放在首位，坚持以人民为中心的防控方向。同时，由政府承担关键责任，如卫健系统和军队医院的医护人员及时支援湖北，社区工作者和机关事业单位人员分区负责，疫情蔓延时病人治疗、集中观察区成本由政府承担等。此外，致力于与 WHO 和许多国家友好合作，分享病毒、疫情和抗疫信息，提供物质和技术援助，进而打造人类卫生健康共同体。最后，倡导一种“一核多元”的协同行动策略：（1）统一思想，集中领导，建立机构，顶层设计，整体谋划。如 1 月 7 日，中共中央政治局常委会就对做好疫情防控工作提出了要求。农历庚子年大年初一，成立中央应对疫情工作领导小组，派出中央指导组，要求国务院联防联控机制充分发挥协调作用。抗疫期间，中共中央政治局常委会、政治局会议、国务院常务会议等重要组织屡屡研究疫情和布置工作。党中央还印发《关于加强党的领导、为打赢疫情防控阻击战提供坚强政治保证的通知》。（2）举国动员，全国一盘棋，集中力量办大事。党组织和党员、干部冲锋在前，医务工作者日夜奋战，解放军指战员闻令而进，公安民警、疾

控人员、社区工作人员等日夜值守，科技工作者致力攻关，社会科学研究者贡献智慧，党政部门、人大、政协、人民团体主动担责，新闻工作者深入一线。社会团体、基金会和民办非企业机构等慈善组织勇担社会责任，社会工作者、心理工作者、志愿者等各展其长。相关企业激发潜能，转型转产，快速生产医用物品、防控物资和生活用品。人民群众众志成城、守望相助。社会各界、港澳台同胞和海外侨胞、其他国家纷纷捐款捐物。（3）加强协同。在纵向上“上下联动”，中央政府自上而下推进，地方政府、基层组织层层落实，反馈信息，贡献力量。在横向上“前后联动”和“左右互动”，各地密切对接湖北并对口支援，不同部门和地区在人员、信息、资金、物资等方面互相支持。因此，新冠肺炎的中国抗疫体现了各级各类部门、地方和全社会参与的共同体意识和群体行动特性。

认清国家整体应对的中国特性和优化空间。首先，应积极领悟国家整体应对的本土特色。坚持中国共产党的领导，秉持以人民为中心的发展理念，国家整体应对成为长期行动策略，国家整体应对也得到各界高度认可。在中国，“集中力量办大事”既是国家战略，又是民间行动。聚沙成塔、集腋成裘、众人拾柴火焰高是自古至今的民间智慧和社会实践。与此同时，“父母官”之谓，“有困难找政府”之说，也使政府在所有主体中最得民众信任。因此，以“集中力量办大事”为核心特征的国家整体应对在中国有其文化基因、历史惯性和群众基础。其次，国家整体应对是一种中国模式，具有双重功能。该模式将全国有限资源集中起来，有利于应对突发自然灾害和重大社会危机，应对前进道路上各种挑战。与此同时，这种模式可以发挥行政体系和政策资源的关键作用，集中国家资源完成重大任务，也可能带来成本较高、资源浪费、服务对象主观能动性不足等消极后果。最后，发挥国家整体应对抗疫经验的溢出效应。要进一步提炼抗疫经验，并根据公共卫生事件、自然灾害、重大社会危机、国家整体安全领域的特性，形成相应实操方案，以从容应对未来负面事件。与此同时，新冠肺炎抗疫中国家整体应对的不足应该得以弥补。习近平总书记的 2·23 讲话指出，“在这次应对疫情中，暴露出我国在重大疫情防控体制机制、公共卫生应急管理体系等方面存在的明显短板”。（1）面对这些不足，要尽快提高应对突发重大公共卫生事件和其他重大危机事件的能力，完善相关的行政、政策和法治体系。（2）面对成本较高和资源浪费问题，要探索社会主义市场经济条件下集中力量办大事的创新体制，发挥市场优势，引导社会力量参与，依托先进技术，科学统筹，优化机制，集中力量，精准施策，兼顾目标实现与经济效益。（3）面对服务对象主观能动性不足问题，“要回归性倡导自力更生的社会文化”。（4）面对总体布局时以行政领导和科技精英为主导的特点，要更多地吸纳经济领域、社会领域的行业专家和战略科学家参加顶层设计，以更好地直面“大国家”的整体需要，更合理地组织各方力量和调配各类资源，并在应对行动中进行科学的过程评估和动态微调。（5）国家整体应对虽然长于应对突发重大事件和重大战略任务，但是，预防

为主，发展为先，自助为首，把问题解决在成灾之前和萌芽之时，预防与治疗兼顾，目标与过程并重，应该是国家发展的积极之道。

（复旦大学何立民 供稿）

[返回目录](#)

马凤芝教授与合作者在 IASSW 共同发表 《中国国家报告：新冠疫情大流行期间社会工作的作用》

新冠疫情不仅考验了各个国家的公共卫生系统，更检视了国际社会的共同协作精神。只有全球社会精诚合作，促进资源、知识、信念的流动与增持，人类方可战胜疫情，并从抗击中汲取教训、以备来日。为了实现各国相互学习、推动社会工作专业的整体发展，国际社会工作教育联盟（IASSW）建立了全球社会工作服务抗击疫情的研究共享平台，汇编世界各国社会工作者参与抗击疫情的国家报告。有鉴中国社会工作界的有效行动与卓越贡献，国际社会工作教育联盟（IASSW）专门单独发布中国国家报告。

《中国国家报告：新冠疫情大流行期间社会工作的作用》（China Country Report on the Role of Social Work during the COVID-19 Pandemic）由北京大学-香港理工大学社会工作研究中心主任、北京大学社会学系教授、中国社会工作教育协会副会长兼秘书长马凤芝与首都经济贸易大学教授吕新萍合作完成。北京大学陈海萍博士、武汉大学刘婷婷博士、中山大学雷杰博士共同翻译。

该报告共分为五个章节，以国家、政策、社会服务、社会工作为核心关注，为全球社会工作研究者与实务者全面准确理解中国社会工作在支援疫情防控方面的战略部署、主要措施、实际方针提供了坚实的本地材料。第一章节运用定量的数据与可视化手段，呈现了中国的人口与人口密度、感染病例数和时间段、死亡人数，及特定环境中（包括老人护理院和儿童寄养所）的死亡人数等数据。第二章节讨论解决冠状病毒社会后果的国家和其他社会措施，包括隔离程度、解决社会问题和需求的国家措施（谁获得国家支持以及如何采取措施）、社会福利服务、地方政策和媒体专业人员的状况等信息。第三章节主题为社会服务回应，报告梳理了在应对冠状病毒措施期间，社会服务的运作方式、针对服务对象有关的社会服务准则、在与服务对象合作和员工团队合作中使用数字媒体工具、社会服务所表达的主要关注等内容。第四章节聚焦社

社会工作对新冠肺炎疫情防控工作的回应，报告详细解释了：社会工作者定义的受影响最大的群体、社区层面服务对象及其需求的创新和/或替代方法、与社区服务对象接触和支持的主要障碍、对国家措施的严格评估、社会工作专业协会在支持一线抗疫工作者中的作用等主要方面。第五章节为总体性的评价。报告认为：中国政府通过充分利用中央政府集中决策与地方动员的制度优势，将人们的生活和健康置于首要位置，并由社区为单位采取了最全面、最严格、最彻底的预防和控制措施，这些措施迅速有效地阻止了冠状病毒的传播。虽然疫情爆发初期，由于对冠状病毒和公共卫生危机的了解不足，针对特定群体的某些社会治理措施可能不太科学，但是随着对 COVID-19 的了解越来越多，这些问题已经或正在逐步得到改善。

过去三十年间，中国社会工作的专业远见、专业效能和社会影响力迅速提高。在新冠疫情的公共卫生危机中，以中国社会工作教育协会为首的社会工作专业力量已显示出其不可或缺的价值和作用，在应对社会问题、提供专业服务方面具有不容替代的价值。

（北京大学·香港理工大学中国社会工作研究中心 供稿）

[返回目录](#)

抗疫·专业行动

江苏高校社会工作教师积极参加疫情防控工作

新春伊始，新冠肺炎疫情席卷全国。面对本次重大公共卫生突发事件，江苏省多所高校的社会工作专业教师响应号召，积极投身省、市、区、街、社疫情防控工作。

为贯彻落实习近平总书记在中央统筹推进新冠肺炎疫情防控和经济社会发展工作部署会议上的重要讲话精神，江苏省成立社工战“疫”督导组，组织南京大学肖萍、南京理工大学张曙、南京师范大学花菊香、南京农业大学姚兆余、南京财经大学许芸、淮阴师范学院赵海林等长期从事社会工作专业的专家学者，共同参与编撰《江苏省社会工作者参与新冠肺炎防控工作手册（第一版）》《江苏省社会工作者参与新冠肺炎社区防控工作指引（第一版）》《江苏省社会工作者参与新冠肺炎疫情防控工作心理支持服务指导手册（第一版）》《江苏省医务社会工作参与新冠肺炎防控工作实务指南（第一版）》等多项疫情防控标准化文件，为江苏本地一线社会工作者参加疫情防控工作提供专业指导。

南京大学：全球视野服务中国抗疫

南京大学秉持人类命运共同体意识，主动聚焦国际社会工作抗疫行动，在中国社会工作的国际化和本土化发展道路上迈出一大步。

2020 年 4 月 25 日，南京大学社会学院 MSW 教育中心/社会工作与社会政策系，召开以全球视野中国故事为主题的“国际社区抗疫社会工作-志愿行动研讨会”，由中国社会工作教育协会副会长、中国社会学会社会福利专委会理事长彭华民教授主持会议，社会工作学界和实务界 4000 余人参会。此次会议介绍国际社区抗疫社工-志愿行动的理念、任务、原则、知识和实务，展示中国团队的抗疫案例，分享中国抗疫经验，预示着中国社会工作兼具本土化与国际化的未来。

此外，南京大学邀请世界社会工作教育联盟（IASSW）灾害干预、气候变化和可持续发展委员会主席 Lena Dominelli 教授分享《国际社工抗疫指南》，并响应 IASSW 号召推出该服务指南，为抗疫中社会工作者与社会服务同行提供指导。

为响应停课不停学，南京大学社会学院 MSW 中心和社会工作与社会政策系还在本院彭华民

教授倡议下，立足疫情期间本土社会需求，联合推出线上形式的国际名校社会工作公开课程集锦，切实服务并指导抗疫一线社会工作者、高校师生及交叉领域相关同行。鼓励各高校社会工作专业学生充分利用优质资源进行网络学习充实自我，帮助社会工作学者拓宽学科的整合视角和国际视野，丰富一线社工专业技能，更好地向社会弱势群体提供帮助。

南京师范大学：多领域助力疫情防控

南京师范大学花菊香教授在抗疫期间，就疫情期儿童保护、社会工作服务和志愿服务等内容开设多场讲座，并在《中国社会报》2020年2月11日第004版发表《危机促成长——新冠肺炎疫情中的儿童服务指引》，为疫情期间儿童、青少年社会工作提供指导。在新冠疫情严峻时期，花菊香教授远程参与武汉集中隔离点社会工作服务团队与督导，担任第六督导组组长；积极参加医务社会工作、社会组织、督导工作等领域线上疫情学术会议，同时为天津、南京多家社工机构提供线上咨询、个案辅导，并于2020年5月14日受邀为江苏省民政系统和卫生健康委的1400多名干部授课《社会工作视野下的疫情期心理建设》。

同时，南京师范大学社会工作专业教授、南京市建邺区现代社区研究院院长白友涛教授始终保持高度的专业敏感性，带领研究院参与基层社区防疫。期间，研究院主动投身基层联防联控，群防群治工作，配合街道开展新冠肺炎防疫宣传工作，深入解读区民政局的政策文件精神，并运用新媒体手段向服务对象宣传科学防疫知识，积极引导省内各社会组织配合政府防疫部署。

东南大学：智库辅助疫情防控决策

东南大学刘莹老师为江苏地区参与抗疫行动的社会组织举办培训会，并与人文学院其他社会工作专业教师合作，利用学院智库进行社会调查，依据调查数据分别针对新冠疫情期间的社区工作、媒体工作以及政府公信力建设三大板块对政府进行建言。

河海大学：调查研究助推防疫工作

在疫情防控遇到复工复产需求的现实形势下，河海大学社会工作专业师生通过调查研究形式助推政府疫情决策咨询。

施国庆教授团队先后组织了《应对新冠疫情的社会心态和行为》和《应对疫情人口流动和返校社会心态》两项大型社会调查研究，涉及六万余人；并提交《应对新冠肺炎疫情的社会心态与行为》等七本研究报告，所提出的建设性意见被省疫情防控工作领导小组预防控制组、医疗救治组研究吸纳。

王毅杰教授团队深入了解疫情期间线上教学的效果与困难，开展了《疫情期间中小学生学习

习与生活情况》的调查，对学生、家长、教师进行调查累计回收问卷 46299 份，并将调查结果通过南京日报向全社会发布。

江苏师范大学：对接基金会服务湖北抗疫

江苏师范大学教师薛静华成为江苏省线上心理援助团队十三名核心成员之一，累计完成心理援助五十七人。哲学与公共管理学院组织教师团队主动为滞留武汉外地人服务，对接资源，对接服务。并为武汉地区编写社区防疫与志愿者培育指南，并被湖北省社会工作协会采用。

疫情防控期间，哲学与公共学院副院长、乐仁乐助社会创新机构联合创始人魏晨教授对接与组织相关基金会资源，协办中国基金会发展论坛 2020 湖北峰会，并基于最新调研数据作湖北社会组织抗疫及基金会合作报告。

抗疫期间，江苏高校的社会工作教师们运用专业知识，发挥专业技能，既为居家隔离观察人员、抗疫一线工作者提供心理支持、情绪疏导、丧亲辅导等线上服务；同时通过筹集应急物资、整合社会资源，创新“社工+”多方联动机制，助力全省疫情防控工作。

（南京师范大学社会发展学院周慧泉 供稿）

[返回目录](#)

沈阳化工大学人文与艺术学院社工研究生抗“疫”记

“战‘疫’无爱，社工有情”。为更好履行社会工作解决社会问题职能，促进社会工作发展，同时积极响应习近平总书记《在统筹推进新冠肺炎疫情防控和经济社会发展工作部署会议上的讲话》，在“打赢疫情防控人民战争”方面，提出“要发挥社会工作的专业优势，支持广大社工、义工和志愿者开展心理疏导、情绪支持、保障支持等服务”，为取得疫情防控胜利奉献一份专业力量。自疫情爆发起，沈阳化工大学人文与艺术学院全体社工研究生，在专业教师带领下，迅速链接整合资源，通过线上线下渠道，积极创新服务形式，自觉投身防疫志愿服务、以画战“疫”、专业防“疫”、宣传阻“疫”中，发扬“助人自助”的社工精神，在防疫斗争中践行着“不忘初心，牢记使命”，肩负起时代赋予的使命与责任。

一、勇抗“疫”，志愿服务彰显化大精神

疫情爆发后，人文与艺术学院多名社工研究生主动联系所在社区，积极投身社区防疫志愿服务工作。2018 级湖北籍社工研究生刘铭，桂敏响应学校号召主动报名参加沈阳化工大学湖北籍学生临时党支部活动，运用自身专业知识组建疫情防控志愿者服务队，通过线上等方式为湖北籍学生提供心理辅导，解决服务对象在学业、生活、就业等方面存在的困难和疑惑，充分发挥社会工作“助人自助”的专业精神，缓解化大的湖北学子恐慌，携手度过这个寒冷却又充满温情的特殊假期。除此，2019 级社工研究生周熙明、吴文、武梦娇、徐晗等主动投身于家乡抗疫志愿者队伍中，协助社区、居委会工作人员开展防疫知识宣传，居民入户登记、体温测量等服务工作，用饱满的热情、专业知识为居民提供情绪疏导、困境帮扶、资源链接、自助赋能等专业服务，助力社区构筑起抗“疫”防护网。



另外，2018 级甘肃籍社工研究生张丹丹同志积极报名参加甘州区抗击新冠病毒疫情防控一线志愿服务活动，协调社区居民的安全出行，为社区进出人员测量体温，办理出入登记卡及劝导工作，为社区内居民做好病毒防控知识宣传教育工作，倡导居民不信谣、不造谣、不传谣，引导居民科学认识理性应对此次疫情，充分发挥了社会工作的专业优势，并受到了当地官方媒体的采访报道。

二、以画战“疫”，以“艺”凝聚力量祝福祖国

疫情从武汉到全国，支援从全国到武汉。“一方有难，八方支援”，人艺社工研究生创新助力疫情服务方式，通过手中画笔，“画”笔为枪，关注一线，共克时艰，通过画作化身战“疫”的有力武器，凝聚起社会广大抗疫力量，一起为武汉加油，为祖国祝福！

疫情发生以来，2018 级社工研究生兼班长的韩玉叶同志实时关注疫情动态，做好学校对于班级的疫情防控工作，当她看到钟南山院士的冲锋陷阵，医护人员用生命与病毒斗争，各大地区补给物资的日夜兼程……内心激动万分，在家设计出《雷火战疫》希望能够为武汉加油，为中国加油。

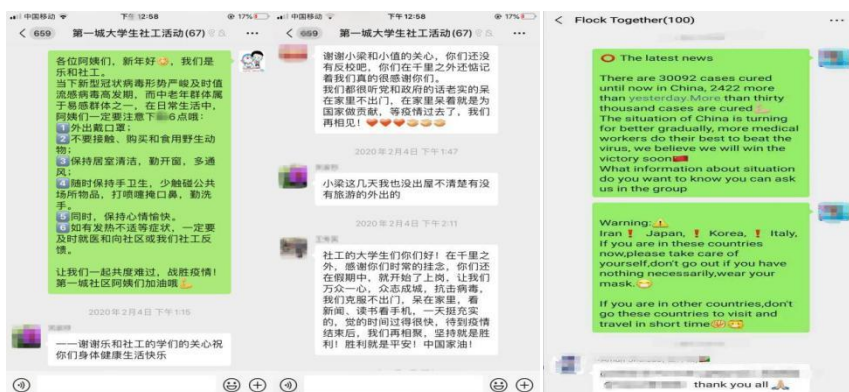
同时，2018 级社工研究生李晓慧、黑国明同志设计了《我不知道你是谁，我却知道你为了谁》作品。李晓慧表示，他们希望通过这幅画，表达对医务、社区等一线防疫人员的敬仰之情，让更多人看到他们的辛苦，自觉在家隔离，做好防护工作。

2019 级社工研究生董凯手绘作品《家国“守门员”》，右侧的人员为社区志愿者代表，左边的人员为医务人员。他们胸前佩戴党徽，表明在党的坚强领导和各级党组织的动员下，以医务人员和广大志愿者为代表的，在疫情期间逆行而上的人民英雄，守护着千万家小门，更守护了国家的大门，董凯表示希望通过这幅作品传递正能量，为守护家国平安的人员致敬。

2019 级社工研究生植亚见手绘作品《共克时艰，一起消灭人类公敌——新冠病毒》，植亚见设计时把新冠病毒的“宿主”钉在十字架上，代表一切罪债都由它付清，同时表明人类有战胜死亡的信心与希望；白衣战士右手拿针剂，左手持药囊，代表着人类千方百计地与病毒作斗争及必定消灭病毒的决心；在图片最下方画出了新冠疫情期间全民的日常防控工作，即勤洗手、戴口罩、常消毒、不串门、量体温等。

三、专业防“疫”，以专业服务为群众服务。

人艺社工研究生针对防疫斗争中各类信息繁多尤其是网络信息良莠不齐等社会问题，利用微信、QQ、微博、抖音、快手等新媒体平台，在同学群、家庭群和朋友圈等网络平台积极转发权威信息，传播科学防控知识，及时劝导他人不传谣、不信谣。疫情期间他们做好自身防控，更结合社会工作专业优势，配合学院师生，在各自项目内做好老年、青少年儿童居家隔离的心理咨询工作，及时传播正确的防控思想。他们配合学院在老年群体中开展老年健康宣传、自我防护及心理调整、出行防护等内容宣传，叮嘱独居的老年人正确的预防措施和线上陪伴工作。针对儿童群体，在群里推荐教育纪录片、培养孩子道德的电影，和儿童家长进行防疫交流，增强儿童陪伴和亲情交流。



四、宣传阻“疫”，及时报道“义勇”盛行

2020 年 2 月 14 日，在防控新冠肺炎疫情的关键时期，在沈阳市铁西区乐和社会工作服务中心实习的 2018 级、2019 级 26 名社工研究生分为 3 组主动投身于线上支援一线工作。积极协助机构在铁西区区委组织部、铁西区禁毒办、铁西区房产局组织领导下，积极投入到沈阳市联防联控工作中，对参与铁西区兴顺街、重工街、工人村街道防疫工作的乐和社工事迹进行报道，并在社工群内做好正能量的宣传和心理减压等工作。

2019 级社工研究生武梦娇同学更是在疫情爆发后，积极参与到学院防疫宣传工作中来，配合学院老师，分工分组，每天将防疫知识、防疫报道整合起来，带领学院新媒体平台同学，利用“社工瞭望号”、“乐和社工服务中心”、“乐和禁毒”等微信公众平台、微博等媒体平台，发布相关信息，在线上开展防疫工作。

（沈阳化工大学人文与艺术学院 供稿）

[返回目录](#)

河海大学社会工作专业师生以专业力量助推防疫工作

自新冠肺炎疫情发生以来，河海大学社会工作专业师生高度关注疫情发展并努力探索助推防疫工作的方法，通过以调查研究助推政府疫情决策咨询、为疫区捐款、参与基层社区防疫防控、为疫区工作人员开展线上心理咨询等多项专业实践活动，积极为疫情防控贡献自身的专业力量。

河海大学施国庆教授团队先后组织了《应对新冠疫情的社会心态和行为》和《应对疫情人口流动和返校社会心态》两项大型社会调查研究，提交了《应对新冠肺炎疫情的社会心态与行为》等七本研究报告，相关报告报送江苏省和中央有关部门。其中施国庆教授团队通过江苏省政府参事室所提交的《关于江苏省新型冠状病毒肺炎疫情防控和社会治理问题》，《关于加强新冠疫情传播途径管控的紧急建议》和《关于统筹做好当前疫情防控和经济社会发展的建议》先后获吴政隆省长和陈星莺副省长批示，所提建议被省疫情防控工作领导小组预防控制组、医疗救治组研究吸纳。这些成果被中国社会科学报（网）、新华日报集团融媒体交汇点、南京日报、锐研中国等多家媒体报道。

王毅杰教授团队深入了解疫情期间线上教学的效果与困难，开展了《疫情期间中小学生学习与生活情况》的调查，提出丰富的线上教学内容在很大程度上满足了学生的学习需求，但线上教学质量有待提高；尽管学生期待早日复学，但老师和家长仍有一定担忧，希望在疫情得到

完全控制后再进行复学。此次调查结果通过南京日报向全社会发布。

同时，河海大学社会工作专业全体教师均为湖北疫情阻击战捐款。

河海大学的在校生和毕业生也为打好抗疫阻击战贡献了自己的一份力量。她们积极参与武汉疫区、自身所在村或社区的疫情防控工作，通过专业志愿者的身份开展疫情宣传、外地车辆检查、体温监测、线上心理咨询、疫区抗洪、防疫政策落实等工作。可以说，她们在各自的家乡或工作岗位上为疫情防控工作下沉并落实到社区，全心坚守，努力实践。

（河海大学 MSW 教育中心 供稿）

[返回目录](#)

后疫情时代抗疫服务实习实践经验研讨与反思 ——天津理工大学 2020 年度 MSW 实习督导会总结

为进一步提升 MSW 学生的实践实务能力，天津理工大学社会发展学院社会工作系建立的“实习督导”制度已施行三年已久，并形成了专业的师生实践实务团队。在此次新型冠状病毒疫情防控服务中 MSW 专业师生团队积极投入到这场没有硝烟的战“疫”中，在中国社会工作教育协会的统一部署下，成立了抗疫服务专业队伍，参与了中国社会工作教育协会中央团校等专业机构和高校组织的抗疫“暖心团”，为天津市一线医护工作者和社区工作者提供“社会工作干预+心理支援疏导服务”等一系列“线上、线下”支持性服务。

随着新冠疫情进入常态化防控，天津理工大学社会工作系 MSW 专业师生进一步结合实习实践，在对上半年抗疫服务经验进行总结、反思和基础上，结合后疫情防控服务的时代背景，对常态化的疫情防控的服务实践如何发展社会工作的专业力量进行了充分研讨。据此，天津理工大学社会发展学院社会工作系 2020 年 10 月 22 日举办了以“后疫情时代抗疫服务实习实践经验研讨与反思”为题的 MSW 督导实习会。

参加本次督导实习经验交流会的师生有社会发展学院 2019 级 MSW 全体学生、杨云娟教授、刘兴凯教授、王淼副教授、栾卉博士、邵亚萍博士。督导会就社会工作实习基地建设情况、MSW 学生实习情况、后疫情时期如何发挥社会工作的专业优势助力抗疫等内容进行了十分热烈地交流与分享。



天津理工大学社会工作系主任杨云娟教授和副系主任王淼博士就学生们开展社会工作实习助力抗击疫情中遇到的困惑给予了耐心地指导，并从社会工作的专业内化、社会工作专业精神及疫情时期社会工作者的责任担当等方面鼓励社会工作学生不断提升专业能力、发扬专业精神，积极为打赢新冠疫情战役贡献社工力量。

在这场没有硝烟的战“疫”中，天津理工大学 MSW 师生服务团队始终以行动践行专业使命，积极投身常态化疫情防控服务中，发挥社会工作专业的优势和力量，继续勇往前行！

（天津理工大学社会发展学院社会工作系栾卉、邵亚萍 供稿）

[返回目录](#)

教育新闻

华东理工大学社工系师生参与推动上海市地方标准 《未成年人司法社会工作服务规范》出台

2020 年 7 月 31 日，全国首个未成年人司法社会工作服务领域的省级地方标准——上海市《未成年人司法社会工作服务规范》（以下简称《规范》）正式出台，将于今年 10 月 1 日起实施。《规范》于 2019 年 7 月 8 日被市场监督管理局批准立项，7 月 10 日召开标准启动会，历经一年多的时间，在各方的努力下，基于上海青少年社会工作者十六年实践经验形成的《未成年人司法社会工作服务规范》终于对外公布。《规范》的实施将为未成年人司法保护搭建更加完善的社会支持体系。华东理工大学社会与公共管理学院社会工作系师生作为研制团队成员，全程参与了地标研究工作，积极推动司法社会工作专业化发展进程。



图为费梅苹教授团队参与《规范》调研和推进工作

参加《规范》研制工作的社会工作博士生王琼蕾回忆到：“记得 2018 年 3 月第一次与导师费梅苹教授一起参加上海静安区驻检社会工作工作坊时，一线实务工作深深触动了我对涉案青少年、司法社工及服务的学习和研究。2019 年 7 月有幸加入《规范》研制团队，经历前期的文献研究工作，到进入实地边调研边进行资料整理、归纳及团队研讨，再到参与撰写、讨论会、修改、定稿，直到《规范》出台，整个过程仿佛一场‘电影’，让我看到了上海从 2003 年开始致力于预防和减少青少年违法犯罪工作中社会工作的参与和发展，从试点到全面铺开再到进一步细化和深化，这正是社会支持体系建设的实践成效。另外，研制过程也训练了我的研究思维

和政策研制能力，从文献中梳理和归纳出已有成果、从经验材料中提炼概念、富有逻辑性且严谨专业的书写。相信《规范》的出台能更具体地指导社工的实务工作”。

MSW 学生李丹阳分享到：“有幸参与《规范》的研制工作，感觉收获颇多。首先，研读相关法律法规，接触不熟悉的学术领域，必须保持高度的严谨性，丝毫马虎不得。从政策条文中筛选出与未成年人司法保护、社会工作等相关的法条，逐条进行整理归档，以备后续撰写工作的使用。这样的梳理工作很琐碎但很锻炼思维的逻辑性，关键性词语的不同提法及语境等也是需要查阅相关文献进行核实，不可随意使用。其次，上海未成年人司法社会工作在实务领域不断探索，逐渐发展成熟，已经积攒了大量的实务经验和模式。如何将上海各区的经验、模式与专业理论进行整理和融合，是一次次不断磨合、推翻、头脑风暴、核实、打磨、敲定等循环往复‘折磨人’的过程。在这个过程中我逐渐掌握了法规政策及文献的梳理技巧，培养了对实务经验进行整理提炼的习惯，以及认识到了学术严谨的重要性”。

MSW 学生董宇文谈到：“2019 年的夏天，我非常幸运地参与到《规范》的调研和撰写工作中。回顾整个研制过程，从开始对相关政策法规、已有标准文件、学术文献等的梳理到各个区的实地调研，再到撰写标准、修改，最后定稿，每一个环节都离不开研究团队的通力合作和团队中每个人的努力付出。对于我来说，标准研制同时伴随着我的毕业实习和毕业论文撰写，参与标准研制在潜移默化中影响着我的研究思维。我开始对未成年人司法社会工作感兴趣，也直接启发了我的毕业实习和毕业论文研究方向。同时，我给自己提出了挑战，开拓了自己的视野，体会了标准研制的学术严谨，感受了未成年人司法社会工作的意义，在迷茫中找到了自己研究方向，真正叩响了司法社会工作的大门，并不断为之奋斗”。

MSW 学生殷浩田感慨到：“有一些孩子，在他们的成长过程中，因为种种原因误入歧途，蜷缩在‘隐秘的角落’，他们亟需一束阳光照进心房。非常幸运能够成为《规范》研制团队的一名成员，与团队成员一起研读政策、参与调研，探寻青少年的‘隐秘角落’，这个探寻的过程很难、很艰苦，就像陈念《少年的你》的台词‘从来没有人教过我们怎么变成一个大人’。我们很容易忽略青春期少年的烦恼，觉得他们还这么年轻能有什么大不了的烦恼，有时候我们看起来可能觉得不过就那种小事，但那种小事或许对他们来说就是当下的大事。好像大家都觉得没什么大不了的，你应该要勇敢，其实我们每个人都很容易忽视别人受伤的地方。希望自己能让别人开心的人，同时重要的是让自己开心。因为每个人心里面的悲伤都不能被忽视”。

从 2002 年底受上海市政法委委托推动开展社区矫正司法社会工作者培训，到 2003 年起参与到上海市预防与减少犯罪工作体系至今，华东理工大学社会工作系秉持“教学-研究-实践-政策倡导”四位一体的办学理念，带领学生积极参与及推动司法社会工作专业化规范化标准化

发展。2017 年 1 月《关于开展禁毒社会工作人才队伍建设的意见》颁布，明确了禁毒社会工作职责任务；2019 年 12 月《社区矫正法》的出台，社会组织和社会工作者被赋予了参与司法工作的合法身份；如今全国首个《未成年人司法社会工作服务规范》地方标准正式颁布，意味着作为预防和减少犯罪工作体系重要组成部分的社区矫正社会工作、禁毒社会工作、未成年人司法社会工作在制度建设方面取得了实质性进展，这让亲历上海乃全国司法社会工作发展的华理社工系师生感慨不已和倍感振奋，“与华理社工系同仁一起，带着我们的博士生、硕士生一起参与进来，不仅推动了地方政府政策创新，同时也是积极响应国家对研究生教育创新工作的要求，助推了学生成长成才”，《规范》标准制定首席专家、华东理工大学 MSW 教育中心主任费梅苹教授如是说。

华东理工大学社会工作系自 1995 年建立以来，持续参与到上海、全国的经济社会发展议程之中，以参与式行动研究、教学和实践品格积极助推相关领域制度变革与政策创新，为社会发展、社会创新注入了持续的专业力量，也将鼓励全国社会工作力量携手共推中国社会工作事业向前发展。

（华东理工大学王琼蕾、徐选国 供稿）

[返回目录](#)

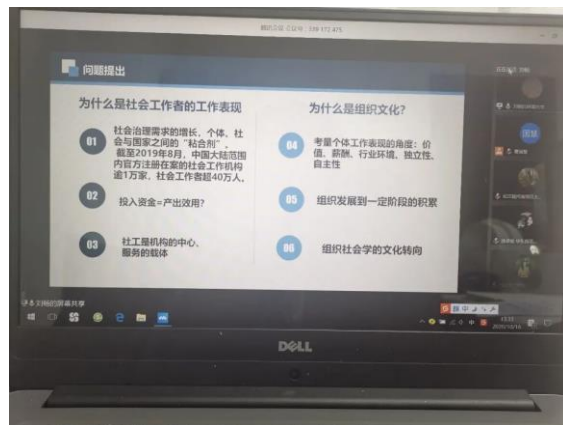
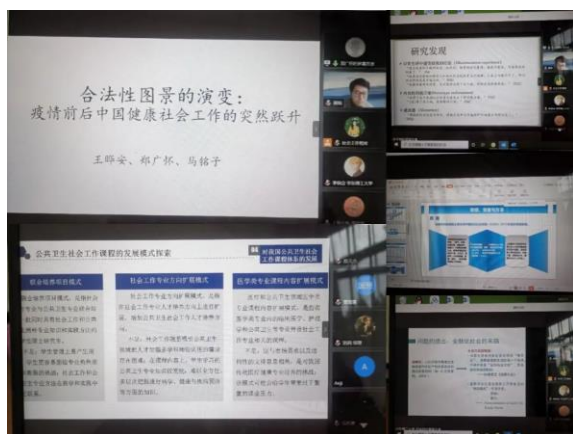
学术论坛

华东理工大学承办的 2020 年中国社会学年会 “社会工作与社会政策”分论坛成功举办

10 月 16 日，2020 年中国社会学年会“社会工作与社会政策”分论坛由华东理工大学社会与公共管理学院、“上海高校智库”社会工作与社会政策研究院、国际社会工作学院在腾讯会议室联合举办，“云论坛”为期一天。本次论坛共收到学者投稿 103 篇，入选论文 21 篇，学者来自于中山大学、华东师范大学、上海大学、复旦大学、北京师范大学、中央民族大学等多个院校，共有 600 多人通过直播平台参与了该论坛。

本次论坛根据投稿，共设置了四个单元：“健康社会工作与老年人服务”、“政府购买服务与社会工作机构发展”、“社会工作动态调查（CSWLS）”和“社会工作实务发展与社会政策”。

在“健康社会工作与老年人服务”单元的讨论中，学者围绕“疫情前后中国健康社会工作的变化”、“我国公共卫生社会工作课程体系建设”、“农村精神障碍人士的自我污名体验”、“老年人主观幸福感的影响因素”以及“美国老年人金融风险 and 防范机制”等主题进行了讨论。其中北京师范大学王晔安等认为在疫情之后中国健康社会工作的合法性得到了较快发展，外部认可增强，这也要求健康社会工作要尽快提升内在的专业性，这样才能得到长远发展；随后，对该议题进行对话的是上海大学陈佳等的文章观点“如何促进我国公共卫生社会工作课程体系建设”，其建议是要从教学观和教学形态对课程观进行探索，同时在课程安排上注重课程与实习的良性互动、教学模式的创新。



在“政府购买服务与社会工作机构发展”单元中，各位学者从本土实践出发，围绕“总额拨付制度：政府购买服务的港台经验”、“中国政社关系与政府购买服务的实证分析”、“社会治理结构变迁视角下的政府购买社会服务路向”、“非营利组织商业化”和“东北地区民办社工服务机构的现状”等议题进行了讨论。华东师范大学吴同等认为总额拨付制度作为社工购买的“一揽子工程”，应该更加重视对新社工的照顾、社工证照在薪酬体系中的作用，以及注意创收型社工服务的限制。华东理工大学吴开泽等从关系强度和联系强度两个角度研究了政社关系对社会组织获得政府项目收入的影响，并对中西部地区和东部沿海地区的差异进行比较分析。围绕非营利组织商业化的问题，中央民族大学的杨慧等对深圳市的 3 家机构进行了深入的个案研究，认为社工机构的社会企业化可以成为发展的一种出路，对其价值判定的标准应该是“这种转型是否有助于实现其公共社会职能”。

本次论坛还特别设立了“社会工作动态调查（CSWLS）”专题单元，共收到投稿 26 篇。该调研由华东理工大学社会与公共管理学院、“上海高校智库”社会工作与社会政策研究院联合发起，是全国第一个以社会工作行业发展动态为主题的大型连续性抽样调查项目。该项目在 2019 年进行了第一次全国调查，覆盖了全国 56 个城市，采用多阶段随机抽样方式，共获得社会工作机构有效问卷 979 份，社会工作者有效问卷 6776 份。该项调研得到了国内多家兄弟高校、多个社工机构的支持，也吸引了众多社会工作青年学者的关注。在该论坛中，青年学者围绕“影响社工表现的组织文化”、“社会工作职业的内在回报”、“项目化下社工离职与职业倦怠”、“项目化下社工职业自主性”和“女性社会工作者的心理健康影响因素”议题进行了实证分析和讨论，丰富了学界对于我国社会工作发展的真实图景的认知。

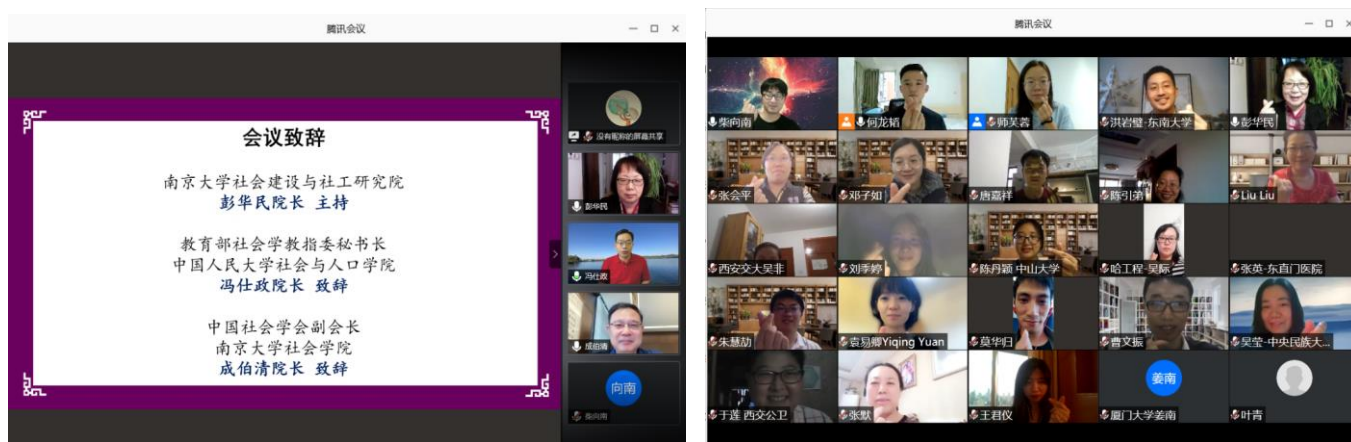
在“社会工作实务发展与社会政策”单元，学者围绕“中国社会发展的路径”、“建国后我国社工发展的政策历程”、“社会工作的社会传统”、和“社会工作与公益慈善的比较”对中国社会工作的历史和现实进行了回溯；同时还有学者就“工矿业开发背景下的牧民可持续生计发展政策”和“强制隔离戒毒所的成瘾污名化与歧视”的问题进行了讨论。

本次论坛负责人何雪松教授，邀请了华东师范大学社会发展学院副院长黄晨熹教授、复旦大学社会发展与公共政策学院社会工作学系副系主任陈虹霖教授、南开大学周恩来政府管理学院社会工作与社会政策系主任吴帆教授、中国人民大学社会工作与社会政策系主任张会平教授担任各单元的点评人，各位专家认为该论坛的征文质量较高，聚焦我国社会工作发展的重大现实问题，具有鲜明的时代性；同时“社会工作动态调查（CSWLS）”专题单元的论文，较好地实践了“循证研究”的专业特色，对于我国社会工作行业的实证研究有着重要的推动意义。

（社会工作智库 供稿）

健康社会：理论、政策和服务分论坛圆满落幕

2020 年 9 月 19 日，2020 年中国社会学年会第一届“健康社会：理论、政策和服务”分论坛通过线上会议形式顺利召开。此次会议由南京大学社会学院、中国人民大学社会与人口学院社会工作与社会政策系、东南大学人文学院社会学系联合主办。来自国内外不同领域不同学科的学者们共计 300 余人在云端相聚，共同探讨中国当代社会中与健康相关议题，共谋社会健康发展大计。



本次会议由论坛发起者南京大学社会学院教授、社会建设与社工研究院彭华民院长，中国人民大学社会与人口学院社会工作与政策系主任张会平教授，东南大学人文学院副院长洪岩壁副教授共同主持。本论坛共收到稿件 47 篇，其稿件主要来自社会学、社会工作、人口学、医学界等领域，经过严格审核，最终确定发言人数为 30 人，并根据发言主题设置为七个议题单元：即健康风险、健康保障与政策；健康社会工作；老年人健康；其他群体的健康；生育、家庭照料与健康；医学视角的健康研究；全球健康。

南京大学社会学院、社会建设与社工研究院院长彭华民教授主持了开幕式。彭教授首先对论坛各位参与者表示感谢和欢迎。随后，教育部社会学教指委秘书长、中国人民大学社会与人口学院冯仕政院长致辞，冯院长认为本次论坛抓住了这个时代的重要主题——健康社会，论坛主题明确，内容丰富，期望通过对健康社会的研讨，寻求健康社会发展的新议题和新方向。最后，南京大学社会学院成伯清院长介绍了目前健康社会学在健康不平等与医学社会学两方面的前沿发展，并诚挚地感谢各位学者的到来。成院长表示南大社会学院对健康社会学研究高度重视，肯定了本次论坛对未来中国健康社会学发展的重要意义，认为论坛为广大学者提供了一个互相交流学习的平台，并预祝论坛取得圆满成功。

论坛每一个单元由一名主持人、几名与单元主题相关的演讲人和一名评议人组成。主持人和评议人由在健康社会学领域内的资深学者担任。每一个单元结束之后，评议人（有时包括主持人）会对每一位学者的文章和演讲进行具有建设性的评议，以期能够让文章的脉络更加清晰，逻辑更加严密，从而更有利于文章的发表。评议期间，会议的其他参与人员也会根据兴趣及时参与到讨论中，让演讲人有更多的思考和回应，最终得以丰富自己的研究。在整个论坛中，讨论热烈而精彩，参与者纷纷留言表示受益匪浅。下面将简短地介绍几位演讲人的演讲内容。

第一单元：健康风险，健康保障与政策

在由东南大学人文学院副院长洪岩璧副教授主持，厦门大学社会与人类学院人口研究所常青松副教授评议的第一单元（主题：“健康风险，健康保障与政策”）中，华东理工大学社会与公共管理学院社会工作系段文杰教授分享了题为“变焦：从个体韧性到集体韧性”的研究，认为目前研究热点已由韧性的个体视角向集体视角转向；他采用 Frankenberg 等人提出的基于社区能力的社区行动框架，从社区资产、社区的社会性维度和集体行动的领域对集体韧性进行评估；在此框架内，着重分析中国集体韧性是如何体现并在抗击疫情过程中发挥积极功能；并提倡未来研究应该提出具有中国特色的集体韧性框架和开展相应的实证和量化研究评估中国的集体韧性。同单元的南京理工大学公共事务学院社会学系的顾辉教授以“公共卫生风险的责任困境及其系统重构”为主题，倡导重建公共卫生风险责任体系，以人文关怀的价值理念为指导，强化专家系统和政治系统的担当精神和责任伦理。

第二单元：健康社会工作

在由南京大学社会学院社会工作与社会政策系郭未副教授主持，由南京理工大学循证社会科学与健康研究中心主任、教授，Campbell 中国联盟秘书长拜争刚评议的第二单元（主题：“健康社会工作”）中，中央民族大学民族学与社会学学院社会学系吴莹副教授通过揭示影响精神康复社区照顾中的主要机制，来引出健康社会工作的主题，并强调了“去机构化”过程中的“再机构化”。

第三单元：老年人健康

在由哈尔滨工程大学人文社会科学学院社会学系吴际副教授主持，东南大学人文学院社会学系主任张晶晶副教授评议的第三单元（主题：“老年人健康”），厦门大学社会与人类学院人口研究所常青松副教授，汇报了他的关于自杀与社会关系的元分析的文章；通过对多篇老年人自杀主题相关文章的系统元分析，他认为通过自然社会关系进行的干预比通过单独的专业人员更有效。本单元评议人张晶晶副教授的专业点评和针对每一位演讲者研究所提出的反思，受

到各位演讲者以及参会人员的热烈赞赏。

第四单元：其他群体的健康

在由中央民族大学民族学与社会学学院社会学系吴莹副教授主持，复旦大学社会发展与公共政策学院社会工作系主任赵芳教授评议的第四单元（主题：“其他群体的健康”）中，南京大学社会学院社会工作与社会政策系助理研究员刘昱君回顾了有关留守儿童心理健康的既有文献，评估了留守儿童的心理健康水平，总结了影响留守儿童心理健康的风险及保护性因素，梳理了有关留守儿童心理健康的干预研究；并提出以后有关留守儿童心理健康的研究方向建议。本单元的评议人赵芳教授为每一位演讲者提出了自己独到的专业建议，并殷切希望青年学者能够更多的深入到一线收集更加符合自己研究的数据，做更适合中国的本土化研究。

第五单元：生育、家庭照料与健康

在由中央民族大学民族学与社会学学院社会学系吴莹副教授主持，南京大学社会学院社会工作与社会政策系副主任刘柳副教授评议的第五单元（主题：“生育、家庭照料与健康”）中，西南财经大学社会发展研究院何龙韬副教授，分享了他的题目为“中国农民工的照护经历：孝道的中介作用模型”的文章，他运用在地化的福柯话语分析，研究中国农村成年子女的照护经历，发现孝道不仅可以作为一种积极的资源，而且可以转化为一种“不能说”的话语，对照护经历产生复杂的调节效应。

第六单元：医学视角的健康研究

在由南京理工大学循证社会科学与健康研究中心主任、教授，Campbell 中国联盟秘书长拜争刚担任主持，东南大学人文学院社会学系讲师张晶评议的第六单元（主题：“医学视角的健康研究”）中，哈尔滨工程大学人文社会科学学院社会学系吴际副教授，他们以 H 市某大型精神障碍康复医院为现场，采用参与观察与深度访谈的方法，探究精神疾病患者院舍康复的场域、行为与角色。综合讨论环节中，东南大学人文学院社会学系讲师张晶给与了专业深入的点评，张老师的点评受到演讲人和参会人员的热烈回应，一时间线上会议成为一个学术思想碰撞的“场域”，把健康论坛推上一个讨论的高潮。

第七单元：全球健康

在由南京大学社会学院社会工作与社会政策系郭未副教授主持，南京大学社会学院社会工作与社会政策系助理研究员刘昱君评议的最后一个单元（主题：“全球健康”）中，中山大学社会学与人类学学院人类学系硕士研究生陈丹颖，她通过对健康整体观概念梳理、健康认知影

响框架分析、对全球健康和生态健康观相关研究的梳理，对人类学的“健康”概念进行了反思；她的演讲引起了一场不同学科对健康的理解视角差异的讨论和反思，对健康社会的发展很有意义。

论坛在一片讨论、反思和不舍中迎来了闭幕式，闭幕式由东南大学人文学院副院长洪岩璧副教授主持，中国人民大学社会与人口学院社会工作与政策系主任张会平教授和南京大学社会建设与社工研究院院长彭华民教授发表结语。张会平教授表示本次论坛凸显了跨学科交流，涵括社会学、人口学、民族学、社会工作、医学、公共卫生等；各位青年学者成果丰富，展现了年轻一代的学术风采。彭华民教授强调要把本健康论坛打造成高水平学术平台，为更多专注健康研究的学者和实务者们，特别是青年学者和实务工作者提供宝贵的交流和学习平台。

本次中国社会学年会“健康社会：理论、政策和服务”分论坛为国内健康领域带来了一场饕餮的学术盛宴；虽然无法面对面进行学术交流，但依然挡不住参与者满满的热情。我们期待明年更多的学者和实务工作者的参与和贡献，一起推动中国健康社会学研究的持续稳步发展。

（南京大学何龙韬 供稿）

[返回目录](#)

韧性中国：社会福利创新与重大危机应对论坛综述

2020年9月24日，“韧性中国：社会福利创新与重大危机应对”论坛以线上会议形式拉开帷幕。本论坛由中国社会学会社会福利专业委员会、南京大学社会学院社会工作与社会政策系、中国社会科学院社会发展战略研究院、中国社会科学院社会学研究所、贵州大学公共管理学院共同主办，由中国社会工作教育协会副会长、社会福利专委会理事长彭华民教授、中国社会科学院社会发展战略研究院院长张翼教授、社会学所王春光副所长、贵州大学公管学院书记庄勇教授担任论坛召集人与负责人。来自国内外高等院校、科研院所的教授、青年学者等260余人通过腾讯会议平台参与了线上会议。

论坛开幕式由彭华民教授主持。彭华民教授指出，“韧性”已经成为国际社会政策和福利制度建设中的核心理念，本论坛以韧性社会福利创新和重大危机应对为主题，选择研究重大公共危机事件中的韧性社会、韧性社区、韧性文化如何形成，研究社会福利创新如何支持中国社会的韧性，研究福利多元中的国家、市场、社会如何提供多元化的福利。这些议题构成了本论坛的主要学术目标，本论坛也是基于此而召开。

张翼教授做了《科技创新、社会韧性的建构与社会发展》的致辞。张翼教授指出，“韧性”一词主要是指社会转型或社会面临危机、度过危机时所产生的社会保护能力。社会政策保护越适度，社会越产生积极效应去应对危机或在危机中减轻对弱势群体的挤压，从而增加社会的韧性。但社会政策保护过强也是缺少韧性的表现，将使企业缺少开发科技创新的动力，这种低效率的稳定会导致社会韧性的损失，因此社会政策应当是适度的而非超越时代的。适度的社会政策一方面可以通过社会保护降低社会动荡的发生率；另一方面可以通过反向刺激增加社会的韧性，使科技创新拉动一个国家或地区的经济社会向前发展。因此，适度的社会政策是形成危机防范和增加社会动力的重要社会机制。

庄勇教授在致辞中指出，论坛主题聚焦于社会福利政策在重大公共危机中应做出的回应，对于贵州等西部地区的经济社会发展具有现实指导意义。



论坛第一单元聚焦于重大公共危机下的中国社会福利应对策略、韧性中国构建中的社会福利创新等重大研究议题，由中国青年政治学院陈树强教授主持。南京师范大学郭爱妹教授对本单元的学术演讲做了精彩点评。本论坛发言人和题目精彩纷呈，包括中山大学刘军强教授的《强制性社会保险的软化——中国私营企业社会保险参保行为的实证分析》、中国人民大学李迎生教授的《将社会工作纳入国家重大突发公共事件治理体系》、云南大学钱宁教授的《韧性社会建设中的社会福利政策创新》、北京大学熊跃根教授的《全球公共卫生危机中的社会政策与社会福利创新：中国经验的普世意义》、首都师范大学田国秀教授的《激活抗逆力，教师增能赋权的路径选择》、南开大学万国威副教授的《中国农村儿童虐待的流行率、创伤后抑郁及风险因素：性别的分析视角》。

论坛第二单元关注重大公共危机下韧性社区构建、韧性理论与服务评估等研究议题，由钱宁教授主持。田国秀教授对本单元的学术演讲做了精彩点评。本论坛发言人和题目包括郭爱妹

教授及李琴分享了题为《心理韧性与成功老化——基于知识图谱的分析》，严志兰教授《论居家社区养老服务体系建设价值取向及其社会政策意涵》，袁同成副教授《从危机应对到工作家庭平衡：弹性工作安排政策的疫情动因与应然发展方向》，亓迪副教授及张晓芸《儿童发展账户对儿童发展影响效果的系统评价研究》，朱浩讲师《后疫情时代民政部门职能定位的适应性调整和社会韧性构建》。

论坛第三单元关注重大公共危机下国内外社区福利服务评估、重大公共危机与福利治理等研究议题，由袁同成副教授主持。李凌霞讲师对本单元的学术演讲做了精彩点评。本论坛发言人和题目包括房莉杰《发展与秩序的变奏：“社会建设”在中央文献中的演变》，金英爱副教授等《重大公共卫生事件背景下国际社区福利输送系统成效研究》，范慧讲师《公共卫生危机下社区治理的风险透视及规避逻辑》，唐咏副教授《基于政策工具视角的 33 份临终关怀政策文本的内容分析》。

论坛第四单元关注韧性中国构建中的特定人群福利、重大公共危机下的韧性社区建设等研究议题，由唐咏副教授主持。万国威副教授对本单元的学术演讲做了精彩点评。本论坛发言人和题目包括姜山等《Bullying Victimization and Mental Health among School-aged Children: Does the Mechanism Differ by Migration Status?》，王化起讲师《家庭监护对儿童福利获得的影响：基于脆弱性和韧性整体模型的分析》，田宏等《粗暴养育、情绪反应与攻击行为——基于差异优势条件过程模型分析》，麻莹及她卓拉姆《住房所有权及居住条件对儿童学业成绩的影响》，银小青等《对一个农村再婚女性家庭抗逆力生成过程的探究》，赵东曙《强化重大公共卫生事件应急系统重点在社区》。

论坛闭幕式由中国社会学会社会福利专委会理事长彭华民教授主持并做总结发言：本次论坛主题与国家战略紧密结合，提升社会韧性的政策和实务研究创新性强，体现了论文作者及其研究团队的长期努力。中山大学政治与公共事务管理学院副院长刘军强教授对本次论坛做了总结点评。他指出，本次论坛的论文质量上乘，研究了社会福利、社会工作、社会政策中的多个核心议题、前沿议题、重要议题。中国社会科学院大学人文学院院长赵一红教授对本次论坛做了总结发言：发言人中青年才俊多，社会福利专委会的辛勤组织和推动工作结出了硕果，收获满满。最后，彭华民教授宣布 2020 韧性中国：社会福利创新与重大危机应对论坛胜利闭幕。

（南京大学陈星 供稿）

[返回目录](#)

“新时代乡村减贫与发展的中国实践”研讨会 在华东理工大学成功举办



2020 年是决胜全面建成小康社会的收官之年，为系统总结新时代乡村减贫与发展的中国实践，深入探讨脱贫攻坚与乡村振兴有效衔接的可行路径，9 月 20 日下午 13:30，由“全国党建工作样板支部”建设单位——华东理工大学社会学系教工党支部、学校“县域贫困治理与社会发展”研究培育团队、上海公共经济与社会治理研究中心联合主办的“新时代乡村减贫与发展的中国实践”研讨会在陇上书店文化空间举行。人文社科处副处长唐有财教授主持会议。

整场研讨会分三个环节。首先，华东理工大学校长办公室主任、扶贫办主任王爱祥致辞。王爱祥回顾了华理定点帮扶云南省寻甸县的历程、举措及取得的积极成效，指出精准扶贫彰显了中国的制度优势，在后 2020 时代如何巩固脱贫成效，激发贫困地区的内生动力，实现可持续脱贫，仍然需要进一步探索。最后他希望与会专家学者能够围绕乡村减贫与发展这一议题，开展深入研究，为向国际社会讲好中国减贫故事作出贡献。

其次，清华大学人类学与民族学研究中心主任张小军教授发表题为，“乡村振兴的内生动力与自主发展”的主旨演讲，张小军从 2018 年中央一号文件切入，提炼出四个关键词，即村

民自治、农民主体地位、内生动力、自主发展，强调扶贫工作需要内生脱贫与急救纾困相结合，并重点剖析了乡村发展的两种模式，分别是“社区自主发展”和“社区发展基金会”。

在最后的圆桌论坛环节，上海师范大学邢海燕教授、上海市委党校李宽副教授、解放日报社团委副书记杜晨薇、上海沪联扶贫公益中心理事长曹磊、上海展望计划公益促进中心执行总干事闫肃、上海徐汇区爱立方公益发展中心理事长周松以及社会与公共管理学院储琰副教授、黄锐副教授、马流辉副教授分别发言，大家围绕以党建促扶贫、东西扶贫协作、智志双扶、技术赋权乡村妇女、社会组织参与乡村振兴的有效路径、超大城市郊区的城乡融合发展等话题进行了卓有成效的讨论。最后，华东理工大学社会与公共管理学院副院长杨发祥教授、清华大学张小军教授进行精彩点评。

据悉，近些年社会与公共管理学院始终坚持党建引领，高位推进精准扶贫的研究和服务工作，学院有 9 位老师受聘云南省寻甸县乡村振兴战略智库中心专家，每年派送师生赴寻甸县开展社会服务。在学校的大力支持下，先后培育出中国城乡发展研究中心、应用社会学研究所、“县域贫困治理与社会发展”研究团队等致力于乡村减贫与发展的研究力量，他们在长三角、珠三角、中国西南等地区开展了大量的调查研究，取得了丰硕的研究成果，在国内具有重要影响力。

（华东理工大学马流辉、刘一立 供稿）

[返回目录](#)

“乡村振兴与社会治理现代化论坛” 暨首届“农村社会学工作坊”在江西财经大学顺利召开

10 月 13-14 日，由中国社会科学院社会学研究所、中国社会学会农村社会学专业委员会主办，人文学院承办的“乡村振兴与社会治理现代化论坛”暨首届农村社会学工作坊在南昌市成功举行。中国社会学会会长李友梅教授、中国社会科学院社会发展战略研究院院长张翼研究员、中国社会科学院社会学研究所副所长王春光研究员以及来自中国社科院、中国人民大学等国内科研院所和高校共百余名专家、学者参加了此次论坛。江西财经大学校长卢福财教授会见了参会的部分嘉宾。

论坛开幕式由副校长袁红林教授主持。他向与会嘉宾表示欢迎和问候，指出本次论坛以“乡村振兴与社会治理现代化”为主题，探索全面小康时代暨“十四五”时期的乡村社会现代化，恰逢其时，专家学者们的研究成果必将在相关领域产生重要影响。



副校长李春根教授代表学校致开幕辞，简要介绍了近年来的发展成就，表达了对会议的良好祝愿，指出党的十九届四中全会将坚持和完善中国特色社会主义制度、推进国家治理体系和治理能力现代化列为全党的一项重大战略任务，实施乡村振兴战略，是解决新时代我国社会主要矛盾、实现“两个一百年”奋斗目标和中华民族伟大复兴中国梦的必然要求，具有重大现实意义和深远历史意义。

中国社会学会会长李友梅教授在致词中指出，习近平总书记强调，农业农村农民问题是关系国计民生的根本性问题，必须始终把解决好“三农”问题作为全党工作重中之重。实施乡村振兴战略是党的十九大做出的重大决策部署，实现“治理有效”是乡村振兴的重要目标之一。我国农村社会学自上世纪 80 年代重建以来，在很多多方面、很多领域取得了有目共睹的学术成果，产生了很好的政策和社会效应。未来，农村社会学将要更加关注乡村振兴与治理的

现代化转型，完成时代赋予的重任。

江西省社会科学院院长蒋金法教授在致辞中指出生态宜居是衡量乡村振兴的内在品质，是乡村振兴的关键，绿色经济是乡村产业发展、基础设施建设的底色，这就要求牢固树立和贯彻落实绿水青山就是金山银山理念，科学认识和把握美丽乡村建设与经济发展之间的辩证关系，将经济发展与生态文明建设有机融合起来，努力实现美丽乡村建设与经济高质量发展相得益彰。

中国社会科学院社会学研究所副所长、农村社会学专业委员会理事长王春光研究员回顾了中国社会学会农村社会专业委员会在精准扶贫、乡村振兴和社会治理现代化等领域的科学研究、政策咨询和社会服务方面取得的成果，高度评价此次会议的召开有助于国内外专家开展学术交流、分享学术成果和实践经验。



在大会主题演讲环节，专家们畅所欲言，各抒己见。中国社会科学院社会战略发展研究院院长张翼研究员强调要关注城镇化进程中越来越严峻的相对贫困问题。华东师范大学社会发展学院院长文军教授关注全球化背景下的乡村性论争，并提出了如何超越这一问题的政策建议。中国社会科学院社会学研究所副所长王春光研究员分析了乡村振兴的动力和能力问题。山东大学社会学系主任林聚任教授从空间社会学视角分析了城乡融合发展问题。中国农业大学人文与发展学院院长叶敬忠教授以重拾“农政问题”为切入点，力图构建中国农政转型变迁理论。华中农业大学农村社会建设与管理研究中心主任钟涨宝教授以理论结合案例，分析了乡村振兴战略实施的背景、目标与路径。中国社科院社会学所樊平研究员提出从乡村振兴的资本类型建构的视角思考乡村振兴的发展与治理问题。中国农业大学人文发展学院熊春文教授从作物结构、生计体系与社会基础等互动方面反思了产业扶贫政策与实践。云南大学民族学与社会学学院谭同学教授分析了二元农业、农户生活货币化与乡村振兴之间的关系。新时代社会治理研究中心主任陈成文教授提出构建“农村综合体”是新时代乡村治理的新路径。华中师范大学社会学院副院长郑广怀教授分析了农村社会工作者专业自主性与国家—社会关系。人文学院副院长蒋国

河教授总结了精准扶贫的政策感知差异及其政策意涵。华南师范大学哲学与社会发展学院蓝宇蕴教授对社区参与的结构困境进行了分析。统计学院院长平卫英教授分析了就业扶贫、增收效应与异质性问题等。

10 月 14 日，大会分别按照“基层治理创新：理论探索与地方经验”“贫困治理与城乡融合发展”“文化振兴与乡村治理”为主题举办了三场分论坛，同时还举办了首届“农村社会学工作坊”。经专家评审，首届农村社会学式作坊共有 11 篇论文入选，由农村社会学领域的著名专家及《社会学研究》《青年研究》等重要期刊的编辑对论文进行了评议，对论文的下一步修改提出了宝贵的建议。

人文学院院长尹忠海主持了闭幕式。会议对获奖青年才俊进行了颁奖，对会议志愿者进行了表彰。王春光发表了闭幕词，并宣布下届会议由西北农林科技大学承办。会议还进行了换届选举，王春光再次当选为专委会理事长，人文学院副院长蒋国河教授当选为专委会副理事长。



（江西财经大学唐俊、姜莹、辛宇丽、阮艳平 供稿）

[返回目录](#)

讲座分享

深圳大学法学院社会工作职业化系列论坛（第 11 期）圆满举办

2020 年 10 月 16 日下午，深圳大学法学院“社会工作职业化系列学术论坛（第 11 期）”在沧海校区致理楼 L3-306 成功举行。本次论坛由社会学系徐道稳教授主持，深圳市龙岗区正阳社会工作服务中心黄媛副总干事担任主讲嘉宾，社会学系李晓凤教授担任评议人，近 80 名社会工作专业师生参加了论坛。



此次论坛以“社会服务机构的成效化管理”为主题，黄媛副总干事以成效管理和流程管理之区别为引，在总结正阳社会工作服务中心各项工作的基础之上，详细论述了该机构的成效化管理体系，将“以终为始”的理念贯穿管理体系的始终，通过计划系统、监控系统、评估系统和改善系统四大环节，不断提高服务的质量和水平，优化评估和管理的各项流程，以形成一个良性循环的成效化管理体系。主讲嘉宾丰富的实务和管理经验、饱满的阅历、睿智的观点令现场师生获益匪浅。李晓凤教授对成效化管理进行了专业点评，提出了“如何平衡管理的规范性和专业的创新性”等值得思考的问题。点评结束后，同学们就当前的成效化管理如何应用于小型服务机构，长效监督如何实施，以及“以始为终”的理念会不会产生以结果为导向的负面效果等问题展开提问和讨论。

（深圳大学法学院、中国社会工作实务创新研究中心 供稿）

[返回目录](#)

南开大学：基于中国生死文化基础上的临终关怀社会工作讲座

10月22日下午14时，南开大学社会工作与社会政策系在八里台校区主楼425教室，迎来了北京大学公共卫生学院卫生政策与管理系教授、博士生导师刘继同的基于中国生死文化基础上的临终关怀社会工作讲座，社会工作与社会政策系副教授黄晓燕作为主持，津南校区社会工作实验室同步直播。

当前中国已进入深度老龄化社会，面对临终关怀、长期照顾、姑息治疗等既是国家层面重大社会政策议题，又是健康老龄化、推进健康中国建设和深化医药卫生体制改革的重要举措这一背景，本讲座围绕临终关怀与临终关怀社会工作、中国生死观内涵外延与基本特征、中国特色临终关怀社会工作实务体系范围内容及优先领域、以及如何发展中国特色临终关怀社会工作实务体系四个基本议题，通过现场问卷《死亡通知书》展开经验交流与现场互动。



在问卷收集齐后，刘教授主要根据第四题即在死亡通知书时间内打算怎样度过来进行切入，由此刘教授先介绍了中国临终关怀试点的发展进程，展开讲解当前中国社会工作迫切需要推动医务社工专才教育，推动精神健康社会工作教育；强调学习社会工作的我们需要先认清自己对于死亡的认识；强调健康社会学是基础，基于中国人的生死观是将来健康社会工作的专业基础。

刘教授指出这其中的政策问题以及面对存在诸多制度性风险的当今风险社会，我们急需建设死亡研究中心并向我们介绍了中华遗嘱库的发展进程以及指出现下出现施比受好的现象；指出家庭社会工作的重要性，尤其是我们实际的家庭概念已拓展至家庭中的动物成员以及中国特有的留守儿童群体的需要；指出人人都有灵性需要实际比宗教更为广泛，我们必须建立关于生命意义的理论。

问卷的最后，刘教授谈到了社会工作的致命缺陷即社会工作如何定位的问题，它又是否属于社会福利体系的一部分？而在讲座的最后，刘教授也回答了同学们提出的两个问题，包括如何处理国内对于死亡的忌讳和畏惧问题？当代年轻人对于死亡的认知是更倾向于坦然还是相比较轻视生命以及面对当下大学生自杀现象不断增加，我们大学应该开设一门怎样的通用课程？

此文最后，我们在此列出刘教授推荐的书籍包括《生命的意义》与《最好的告别》，电影《死亡通知书》与《肿瘤君》，纪录片《人间世》。

（南开大学向婷一 供稿）

[返回目录](#)

华东师范大学社会工作系开展多场高水平讲座

2020 年 10 月 16 日晚 7 点半，由华东师范大学社会工作系主办的沪江名家讲坛第十讲与大家云端相聚。南京大学二级教授、MSW 中心主任、中国社会工作教育协会副会长彭华民教授为大家带来了一场主题为“抗逆力框架下的国际社区抗疫行动”的讲座。分享伊始，彭教授借用习主席在 APEC 峰会上强调的中国经济的四个“没有变”拉开了讲座的序幕。讲座中，彭教授展示了从儿童抗逆力到国际社区行动抗逆力，整合了理论与实务两方面的内容。最后，彭教授总结分享了在抗疫社会服务过程中积累的中国本土宝贵经验，提出国际社区抗疫社会工作要在高站位、远视野，在抗疫中建立共同体，打造社会工作专业的创新特色。

基于抗逆力的重大公共卫生危机下的国际社区行动
通过增强社区抗逆力 **community resilience**，建设抗逆的社区 **resilient community**

国际社区抗疫行动

- 创造
- Create Resistance
- 国际? -社会
- 国际社区-组织
- 家庭
- 个人

国际社区抗疫行动

- 增强
- Enhance Resiliency
- 国际? -社会
- 国际社区-组织
- 家庭
- 个人
- 风险与保护因子
- 能力
- 文化
- 结构

国际社区抗疫行动

- 加速
- Speed Recovery
- 国际? -社会
- 国际社区-组织
- 家庭
- 个人

正在讲话: 彭华民

彭华民

沐

何姗姗

头像

刘金晶

king

2020 年 7 月 2 日上午，一场题为“探寻求索中的法国思想”的线上分享会在华东师范大学社会发展学院社会工作系内部展开。林茂老师为此次分享会主讲人。林茂老师主要从法国思想的“两个阶段论”、整体“思想渊源”、“3H 与 3M 及当代法国思想的独创性”以及有关“人的问题和权利的问题”这四大维度展开分享。分享会之末，诸位老师就各自的观点与思考进行了充分互动。



2020 年 8 月 19 日下午 1 点，社会工作青年读书会第 1 期在云端开展。林茂老师首选诺贝尔经济学奖获得者阿马蒂亚·森的《身份与暴力·命运的幻象》，邀请大家共同来探讨如何去身份化，去中心化，回归生活世界本身。2020 年 9 月 25 晚上 7 点的线上第 2 期读书会的书目是在第一期读者的投票中产生的一一翟学伟老师的《中国人行动的逻辑》，从本土化的视角出发，探讨中国人及中国文化脉络，研究关于脸面、家族主义、人情与法制和价值等议题。读书会开展顺利，分享过程中的互动很积极。不少读者表示“相见恨晚”、“希望持续”！

（华东师范大学毛水芹、曲莹佳、余林杭、魏晓静、王梦秋 供稿）

[返回目录](#)

史柏年教授莅临东北石油大学为人文师生做学术讲座

2020 年 10 月 20 日下午 14 时 30 分，由东北石油大学人文科学学院社会工作专业、东北石油大学 MSW 中心、黑龙江省社会学人才培养研究基地和大庆市社会学学会联合举办的人文讲坛在第一教学楼 H 座 111 教室举行。中国青年政治学院教授史柏年受邀开展本次讲座，人文学院院长张文喜、副院长陈竞飞、社会工作专业教师、东波、班保申、邱心凯、姚云云等和社会工作专业本科生、研究生到现场聆听了讲座，同时讲座在线上对社会学学会会员及相关人员进行了直播。

史柏年教授是原中国社会工作教育协会副会长兼秘书长、中国社会工作学会副会长、现中国社会工作学会学术委员会主任委员、民政部社会工作人才队伍建设专家委员会副主任委员、国家开放大学社会工作学院执行院长、深圳特区社会工作学院名誉院长。



史柏年教授这次讲座的题目是“中国社会工作发展的路径、现状与未来”。史柏年教授从路径、现状、机遇和前景四大方面详细讲述了中国社会工作的发展，并指出当代中国社会工作发展的特点是由教育先行向教育实务并进，由地方政府先行向中央政府“强力建构”转变，由民政部门一家向多部门、多领域转变。社会工作是在经济社会发展到一定阶段的产物，史教授强调推进社会工作发展是解决社会问题、维护社会稳定的迫切需要；是改善民生增进社会福祉的迫切需要；是转变政府职能加强社会管理的迫切需要；更是密切党群关系夯实党执政基础的迫切需要。

在讲座的回答问题环节，人文师生争相就相关问题向史柏年教授进行请教，现场气氛十分踊跃，史教授耐心的对所有问题进行了详细的解答。在讲座结束之后，人文师生纷纷围住史教授要求签名和合影。



讲座的成功举行加深了人文师生对社会工作的理解，增加了校园的学术氛围，对大庆市的社会工作和社会学的教育和学术研究起到了积极的促进作用。

（东北石油大学 供稿）

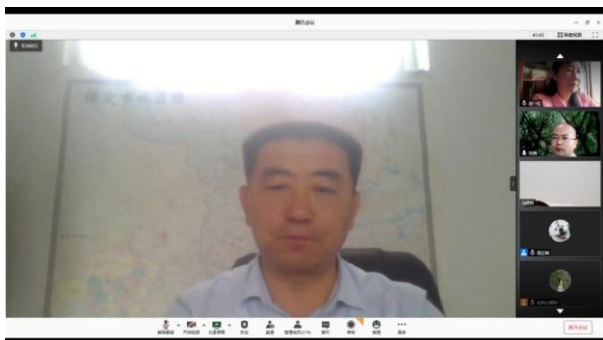
[返回目录](#)

实习与实践

中国社会科学院大学社会学院社工教育中心成功举办“阜平县教育扶贫系列培训班”并为留守儿童开展系列服务

为更好的贯彻《民政部、财政部、国务院扶贫办关于支持社会工作专业力量参与脱贫攻坚的指导意见》中提出的“实施社会工作教育对口扶贫计划”要求，响应全国社会工作专业学位研究生教育指导委员会关于鼓励和支持开设社会工作专业的大中专院校参与“中国社会工作教育百校对口扶贫计划”的号召，中国社会科学院大学社会学院社工教育中心定点针对河北省阜平县开展教育扶贫攻坚项目于 2020 年正式启动。8 月 10 至 28 日，社会学院社工教育中心在线举办了与教育扶贫密切相关的三期共十六场专题培训，旨在帮助阜平县基层干部、社区工作者、社会组织工作人员以及专业社工等提升业务能力，推动当地专业人才内生动力发展。本次培训包含乡村振兴与基层社会治理创新、儿童督导员与儿童主任业务能力提升、社会组织培育与社工人才能力提升三个主题，分别邀请了该领域资深专家主讲。培训通过腾讯会议开展，哔哩哔哩平台同步直播，在线学习人数单场最高达一万余人。

8 月 10 日上午 9 点，教育扶贫系列培训班开班仪式顺利举行，中国社会科学院大学社会学院赵一红院长、保定市民政局柴焱处长、阜平县民政局金华栋局长、保定市社会工作协会秘书长穆炜老师、中国社会科学院大学刘强副教授、社会学院社工教育中心专业实习管理郑玲老师、周芷晴老师及全体学员出席了会议。开班仪式由刘强副教授主持，赵一红院长、柴焱处长和金华栋局长致辞。赵院长首先从精准扶贫的战略高度出发阐述了举办此次培训的目的。其次，赵院长对于社会学院的基本情况以及社会学院针对阜平县开展教育脱贫工作的重视和优势资源作了简单的介绍。赵院长指出，社会学院除了为阜平县以及保定市其他区县举办此次培训之外，还会为阜平县移民搬迁安置社区的留守儿童、困境儿童等开展儿童成长教育服务、捐赠教育爱心图书等方面的教育扶贫工作。随后，柴焱处长代表保定市民政局对社会学院举办此次培训给予了高度肯定和衷心感谢。最后，金华栋局长对阜平县扶贫相关工作情况和方案作了简要介绍，并希望学员们认真学习、勤于思考，将所学知识同本地实际情况相结合，探索出适合本地区的社区治理和乡村振兴模式。



阜平县民政局金华栋局长致辞



保定市民政局柴焱处长致辞

开班仪式后，“乡村振兴与基层社会治理创新”培训班于 8 月 10 日至 17 日顺利举办，六位主讲老师为学员带来了精彩的专题培训。10 日上午，北京大学社会学系主任、博士生导师、中国扶贫发展中心特聘专家周飞舟老师作了题为《乡村产业发展与乡村振兴》的专题培训，从社会学层面对乡村产业的发展阶段论、乡村产业发展的理论认识与核心等方面对乡村发展与振兴进行了阐述和分析总结。10 日下午，中国社会科学院社会学研究所城市社会学研究室主任、副研究员、第三届全国基层政权建设和社区治理专家委员会成员肖林老师从专业角度深度解读了“社区治理中的党建引领与民主协商”，对乡村的民主协商方式进行了分析。11 日上午，华东理工大学社会公共管理学院副教授、硕士生导师马流辉老师以《易地扶贫搬迁后续发展面临的问题与路径》为主题，结合实际案例分析了易地扶贫搬迁后续的社会适应及治理问题，归纳出易地扶贫搬迁后续发展的应对路径及经验。

12 日上午，中国社会科学院社会学研究所农村与产业社会学研究室副主任、中国社会科学院大学兼职教授张浩老师以《乡村治理的历史与现实》为主题对乡村治理体系的历史脉络、现状与问题进行了详细分析，介绍了实施乡村治理的一种工作思路。12 日下午，中国社会科学院研究生院实务督导、民政干部管理学院教师卢磊老师为学员们在专题讲座《现代社区治理创新实践的新时代背景、案例分享与未来思考》中，从现代社区治理实践的新时代背景、治理创新实践的案例分享以及对未来社区治理和发展实践的新思考三方面进行了阐述，并总结出可推广的社区治理模式的运作机制与经验。17 日下午，中国社会科学院社会学研究所纪委书记、副所长、研究员、博士生导师王春光老师为学员们作了本专题最后一讲，从五个方面一一阐述了精准扶贫与乡村社会治理的工作思路。

8 月 18 日至 19 日，“阜平县儿童督导员、儿童主任业务能力提升”系列培训线上开讲。18 日上午，保定市民政局儿童服务处樊庆领处长为学员们作题为《儿童福利工作》的专题培训，对儿童福利政策进行了多方向解读。18 日下午，北京师范大学中国公益研究院儿童社会工作发展中心主任徐珊老师以《儿童主任工作职责与原则》为题，从我国为什么需要儿童主任、儿

童主任和儿童督导员做什么、怎么做的层面出发，全面阐述了儿童主任的工作职责与原则，并对儿童主任、儿童督导员首个半年的主要工作任务提出了建议。19 日上午，南开大学周恩来政府管理学院副教授黄晓燕老师在《儿童福利主任工作原则与方法技巧》专题培训中，为学员们解释了儿童福利主任的工作原则，并运用案例对工作方法技巧进行实务讲解。19 日下午，中国社会科学院大学社会学院副教授、硕士生导师、少年儿童研究所所长童小军老师作题为《儿童保护与国家儿童福利服务体系建设》的专题培训第四讲，阐释了国家为什么要设立儿童主任和儿童督导员岗位、岗位设置与国家儿童福利服务体系建设之间的关系，并为学员系统地分析了儿童保护与国家儿童福利体系建设的框架内容，为儿童主任、儿童督导员如何做好岗位服务提供了建议。

8 月 26 日至 28 日，“社会组织培育暨社工人才能力提升”培训班成功举办。26 日上午，“社会组织培育培训班”正式开启，保定市民政局社会组织管理处李长栓处长首先作了致辞。随后，清华大学社科学院信义社区营造研究中心秘书长、大栅栏社区营造实验项目及团队负责人梁肖月老师在《社区营造视角下培育社区自组织——大栅栏街道（DASHILAR）社区营造社会学实践案例分享》专题培训中，详细分析了社区营造的相关内容。26 日下午，南京市建邺区民政局金新副局长作了以“社区组织党建”为主题的专题培训，金局长阐述了社会组织的四个重要属性、社会组织在日常运行中需关注的重点，并对当前社会组织存在的问题作了具体分析。27 日上午，北京通合行业建设参事服务中心主任、北京市社会组织等级评估专家王维娜老师以《社会组织培育路径探索》为主题进行了专题培训。王老师从北京市社会组织参与抗击疫情看社会组织作用发挥的三个层次出发，阐释了当今社会组织的发展现状及培育路径。

27 日下午，在“社工人才能力提升”培训开始之前，保定市民政局慈善事业促进和社会工作处刘亮处长作了致辞。随后，中国社会科学院大学社会学院教授、博士生导师陈涛老师作了题为《专业社会工作服务项目的设计、实施与管理》的专题培训。陈老师从专业社会工作服务项目设计的要点、实施过程和步骤以及项目管理三个方面对专业社工服务项目作了详细讲解。28 日上午，中华女子学院副教授、硕士生导师、北京市优秀教学（高等教育）成果奖获得者齐小玉副教授作了题为《社会工作方法——小组工作》的专题培训。齐老师从小组工作的概念、小组的功能和类型、小组工作的理论基础和模式及如何设计小组活动等方面对小组工作进行了整体性梳理，并结合案例阐述了开展小组活动的方法和技巧。28 日下午，北京工业大学文法学院社会工作系老师、全国社会工作者职业水平评价专家蔡扬眉老师作了题为《个案社会工作实务技巧培训》的专题培训，为参会学员详细阐述了个案工作的知识、方法和技巧。

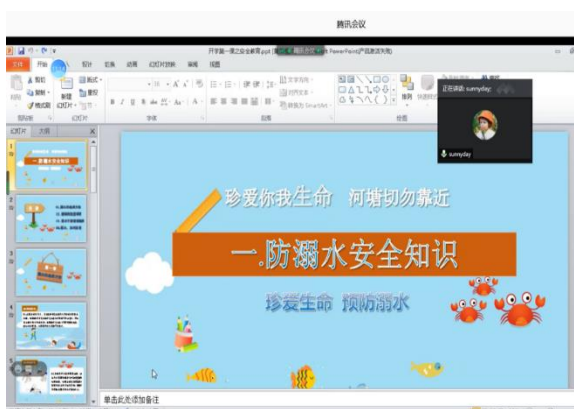
培训期间，腾讯会议及哔哩哔哩直播平台单场在线学习人数超一万人，引起热烈反响。同

时，本次系列培训得到了保定市民政局、阜平县民政局以及其他区县领导的高度肯定和赞扬，听课学员亦纷纷表示受益匪浅。相信此次培训及后续系列工作的开展将会在一定程度上提高阜平县基层干部及管理专业的能力，加快推进阜平县专业队伍建设，为阜平县教育扶贫工作的开展提供一定理论支持与智力保障。

为阜平县留守儿童开展系列服务：

1. 安全教育主题活动

2020 年 8 月 29 日，社会学院社工教育中心联合保定市善和社会工作事业发展中心开展了线上安全教育主题活动。活动通过腾讯会议平台开展，由社会学院社工研究生蒋明芳、王晓行负责主讲相应内容，阜平县 15 名留守儿童参与了本次主题活动。本次安全教育活动主要分为两部分，第一部分是防溺水安全教育，社工蒋明芳主要从溺水的急救方法、游泳的注意事项、错误施救法以及正确自救法这四个方面为大家展开讲解。第二部分是消防安全教育。通过此次安全教育主题活动，帮助孩子们掌握了关于防火灾、防溺水的安全知识和自救知识，并进一步提升了孩子们的安全防范意识和应急避险能力。社会学院后续还会面向阜平县留守儿童、困境儿童等开展健康教育、自我保护教育等主题活动，促进孩子们健康安全成长。



2. “升旗啦”手工小组活动

扶贫项目手工小组于 2020 年 10 月 11 日上午通过腾讯会议线上开展了第一期“升旗啦”手工活动。本次活动一方面是希望可以培养留守儿童对科学的兴趣，提高他们的科技动手操作能力；另一方面可以让留守儿童感受爱国氛围、增强他们的爱国主义热情，提高他们的国家意识。活动开始，社工梁永博同学简要的介绍了此次手工小组活动的内容和流程，并通过线上小游戏来活跃气氛，拉近了与孩子们的距离，为小组活动的开展奠定了基础。接着，双方通过观看升旗视频，将主题逐步引入到手工小组的作品上来。社工梁永博先带领组员认识材料、了解制作方法。驻点社工将材料分发到每一位组员的手中，鼓励大

家跟着社工一起动手制作升旗台模型。大家自发地围坐在驻点社工的四周，全神贯注地投入到国旗升降台模型的制作中——选材、粘胶、组合、固定、装扮。在组员的共同努力下，升旗台模型全部制作完成。最后，组员们拿着自己完成的升旗台模型，切身感受了一次模拟的升旗仪式。

通过此次手工活动，一方面留守儿童在社工的引导下，相互帮助，彼此合作，顺利的完成了手工制作，增强了大家的团队合作意识；另一方面，留守儿童学习并了解到了升旗过程中的滑轮应用，积累了科学小实验的知识，将动手和动脑与爱国教育相连接起来，增强了孩子们的爱国主义热情。

3. 四点半课堂” 服务



9月21日下午4点半，社工教育中心为阜平县移民搬迁社区的留守儿童策划组织的四点半课堂正式上线了，并开启了第一次线上课业辅导活动，决定每周为当地的留守儿童至少举办三次课业辅导、主题活动或小组活动。本次课业辅导所针对的服务对象主要为本社区内四至五年级的留守儿童，地点设在社会学院的实习基地保定善和社工发展中心在阜平县阜东新区的一个移民搬迁社区社工服务站，本次课业辅导的内容涵盖语数英三科。为了设计与这些孩子年龄相符合的课程内容，社工研究生认真研究了阜平县小学当前所使用的人教版和冀教版教材，将精心准备的课程内容以空中课堂的方式为学生呈现，并实现了良好的教学互动。

通过开展线上课业辅导，实现教育资源的优化与共享，确保帮扶任务按时保质完成，助力阜平县学生的健康成长。此外，社工教育中心除了为阜平县移民搬迁社区的留守儿童提供课业辅导之外，还将根据孩子们的需要，为其提供丰富多彩的主题活动和小组活动。

（中国社会科学院大学社会学院周芷晴 供稿）

[返回目录](#)

华东师范大学社会工作系在六安为“脱贫攻坚”合作机构 挂牌并提供服务

社会工作参与精准扶贫是国家相关部委的政策要求。为进一步发挥社会工作教育参与脱贫攻坚的作用，华东师范大学社会发展学院社会工作系于 8 月 30 日上午与六安市民政局、启明社会工作服务中心共同举办了社会工作教育参与脱贫攻坚实习实训基地挂牌仪式暨主题研讨会。六安市民政局曹文武副局长、民政局慈善事业促进和社会工作科谷良成科长、社会组织孵化发展中心刘运生主任、启明社会工作服务中心黄未总干事、社会发展学院副书记黄燕教授、社会工作系主任安秋玲副教授、社会工作系副主任吴同副教授、MSW 中心副主任、专业实习督导郭娟老师及 6 位社会工作专业硕士研究生以线上或线下的方式出席了本次会议。社会发展学院副院长、MSW 中心主任黄晨熹教授为本次会议的召开提供了专门的线上指导与支持。



会议开始，安秋玲做开场致辞，她指出社会工作在扶贫中具有重要的意义和作用，院系在社会工作教育协会等部门的政策引导和具体指导下，经过多轮会议的讨论与论证，期望以社会工作系的专业优势为六安市社会工作的发展提供助力，在脱贫攻坚领域保持长期合作。郭娟介绍了社会工作系自 2017 年以来参与脱贫攻坚工作的进展。黄未介绍了启明社会工作服务中心的发展现状及目前存在的需求。社会发展学院社会工作系硕士研究生龚琳洁、张皓娜和刘婷就本学期进行的专业实习进行了汇报。吴同、黄燕、郭娟分别做了督导点评并就同学们提出的疑问进行了解答。社会发展学院社会工作系硕士研究生钟宇洋、曲莹佳、钱卉馨做了“疫心毅意、与你同行”的项目汇报。该项目专注于培养青少年抗疫力的成长性小组活动，除在上海和嘉兴之外，本次在六安地区也实施了该项目。安秋玲和黄未对项目进行了点评。

会议后期，双方就未来合作开展洽谈。曹文武副局长指出本次会议非常有意义，社会工作系师生的工作扎实，为当地群众提供了专业的服务，对启明的发展有促进作用。六安市位于革命老区，历来就有强调奉献牺牲精神的优良传统，社会工作专业人才可以走入基层农村，挖掘更多的服务需求，民政局也将全力支持。谷良成指出在留守儿童服务、养老服务和市级层面社工发展政策制定等方面期待与社会工作系有更多深入的交流。吴同介绍了社会工作系在上海及周边地区的专业服务行动，如与街镇合作成立社会工作学院，开展系统性专业教育以提升社工专业素质，与当地政府研究养老、社区治理及青少年发展的政策及服务项目等，多位教师有社会工作机构的创办和管理经验。这些经验与优势都愿意与六安市社会工作界分享。

随后，曹文武和吴同共同为华东师范大学社会工作系与六安市启明社会工作服务中心共建的“社会工作教育参与脱贫攻坚实习实训基地”揭牌。

黄燕为会议作了总结讲话，她对六安市民政局和启明社会工作中心相关领导和社工表示感谢，双方合作取得的成绩和进展都离不开大家的关心与重视，今后院系将进一步推进脱贫攻坚合作项目朝着“加强针对性、增进系统性、打造品牌化”的方向努力，真正为当地群众以及社会工作的发展带来专业资源与支持，共同培育社会工作人才。

此外，吴同在 8 月 29 日下午为六安市金马社区居委干部和社区社会组织当中的骨干就社区治理中的养老项目进行了专题培训，并就当地的社区服务展开了热烈讨论。

2020 年 9 月 27 日，为进一步提高六安市社会工作从业人员的职业素质和专业水平，由六安市民政局主办，六安市启明社会工作服务中心协办的“六安市 2020 年全国社会工作者职业水平考试考前培训”在白天鹅大酒店举行开班仪式，华东师范大学社会发展学院社会工作系副主任吴同副教授为学员授课。他结合考试大纲及知识点，通过知识串讲、要点梳理、真题分析等形式，帮助考生理清教材脉络，并切实有效掌握知识点，提高应试技能。吴同副教授与学员就有关问题经常进行互动讨论，培训现场气氛热烈。

本次培训班是为了让学员加深对社会工作的理解、认识，全面的掌握社会工作知识，提高他们的实践能力，同时增强学员们的考试能力，提高考试的通过率，加快社会工作人才队伍建设步伐，助力社会治理创新、促进和谐社会建设。这也是社会工作系将六安市启明社会工作服务中心发展为“社会工作教育参与脱贫攻坚实习实训基地”以来，落实脱贫攻坚这一重要任务的实际举措。

（六安市启明社会工作服务中心、华东师范大学社会发展学院社会工作系杨蕊菡 供稿）

[返回目录](#)

南京航空航天大学社会工作硕士（MSW）教育中心

对口扶贫实习实训基地挂牌

2020 年是中国脱贫攻坚战全面收官之年，为深入贯彻习近平总书记关于扶贫工作的重要指示，贯彻实施民政部、国务院扶贫办联合制定的《社会工作教育对口扶贫计划实施方案》，深入推动反贫困社会工作实习实训基地建设暨教育对口扶贫工作，在中国社会工作教育协会的领导下，南京航空航天大学社会工作硕士（MSW）教育中心于近日完成了在陕西汉阴县（国家级贫困县）的实习实训基地挂牌活动。



南京航空航天大学人文与社会科学学院社会工作专业许汉泽老师 8 月 3 日带队前往汉阴县开展社工对口扶贫工作对接与基地挂牌活动。在对口扶贫实习实训基地挂牌完成之后，南航社会工作师生在汉阴县展开了为期 15 天的调研，走访调研了扶贫办、贫困乡镇、贫困村、扶贫工厂、陕煤集团定点扶贫工作站与扶贫移民安置社区等，重点就脱贫攻坚与乡村振兴衔接、深度贫困地区贫困村集体经济发展、国企定点扶贫模式经验总结以及 2020 年后扶贫治理转型等多方面进行了考察。就专业社会工作如何介入易地搬迁贫困户生活适应、消费扶贫模式如何创新以提升贫困户收益以及如何脱贫摘帽之后激发贫困户内生动力等方面给地方政府提出了相关政策建议。

此次挂牌仪式后，双方进行了深入的交流。此实习实训基地是在经历了 2 年多的前期调研与筹备基础上而建立。自 2018 年 8 月起，南京航空航天大学社会工作师生每年在汉阴县专门组织社会调研与相关实习实训活动，并与地方政府建立了良好的关系。目前南京航空航天大学社会工作硕士（MSW）教育中心对于汉阴县开展的扶贫调研与实践已经受到 China Daily、中国青年报、中国社会科学网等多家媒体的报道，产生了一定的社会影响。

（南京航空航天大学人文与社会科学学院社会工作专业许汉泽 供稿）

[返回目录](#)

西藏民族大学在拉萨市堆龙德庆区 建立社会工作专业参与脱贫攻坚实习实训基地

为深入学习贯彻习近平总书记关于巡视工作、扶贫工作和治边稳藏的重要论述，贯彻落实民政部、财政部、国务院扶贫办《关于支持社会工作专业力量参与脱贫攻坚的指导意见》中提出的“实施社会工作教育对口扶贫计划”要求。2020年7月11日下午，西藏民族大学MSW教育中心与堆龙德庆区东嘎社区“社会工作教育参与脱贫攻坚实习实训基地”揭牌仪式在堆龙德庆区东嘎社区举行。区扶贫办负责人次央、东嘎街道党工委副书记、街道办主任贺进、东嘎村党委书记江白、社区两委班子成员、堆龙德庆区党校培训班成员、西藏民族大学刘红旭博士及西藏民族大学社会工作团队成员参与揭牌仪式。



揭牌仪式上，东嘎街道办贺进主任在致辞中对西藏民族大学社会工作团队的到来表示热烈欢迎，希望双方密切合作，巩固脱贫攻坚成果，全面推进西藏社会发展。西藏民族大学刘红旭博士在致辞中分享了参与西藏脱贫攻坚的两次经验，提到了社会工作以“贫困”和“需要”为关键词的专业特质，并希望以中国社会工作教育协会倡导的社会工作教育参与脱贫攻坚为契机，发挥社会工作的专业力量，为西藏的长治久安和高质量发展做出贡献。

揭牌仪式结束后，在东嘎街道党工委副主任、东嘎社区第一书记普布多吉带领下，社会工作师生参访了东嘎社区。

（西藏民族大学张军吉、王佳欣 供稿）

[返回目录](#)

贵州财经大学社会工作专业师生到水城县陡箐镇实习实训基地开展“新市民·追梦桥”系列服务活动

8 月 16-18 日，贵州财经大学公共管理学院社会工作专业师生到水城县陡箐镇实习实训基地开展“新市民·追梦桥”系列服务活动。社会工作专硕（MSW）负责人李国和、社会工作教研室主任毛尉代表学院与水城县陡箐镇人民政府签订了合作协议，为社会工作专业教育参与脱贫攻坚与乡村发展建立实习实训基地，并在陡箐镇“东关 e 寨”易地搬迁扶贫安置社区举行授牌挂牌仪式，双方商定共同推进易地搬迁扶贫社区落实“新市民·追梦桥”工程服务计划。



学院社会工作专业积极参与贫困地区脱贫攻坚。自 2015 年开始，已连续四年组织社会工作专业师生在陡箐镇开展“100 户贫困户精准脱贫跟踪监测”计划。根据合作协议，学院将围绕易地搬迁扶贫安置社区“新市民·追梦桥”主题，开展科研调研、社区发展（“五个桥”建设）、“新市民”培育、“花蕾护航”女童保护教育、留守儿童帮扶以及村干部能力提升等服务项目。

为有效推进该项服务计划，学院建立了由社会工作专业教师和专硕研究生组成的服务小组，制定了明确的服务方案。签约当天，服务小组在水城县陡箐镇“东关 e 寨”易地扶贫搬迁安置点举办了“新市民·追梦桥”游园等活动，将服务内容具体化、具象化，通过问答、游戏、情景模拟等方式与搬迁群众进行互动，为表现优秀的群众派发礼物，给小朋友赠送贵州财经大学校长亲笔签名的明信片，吸引了近 200 余名群众参加活动，共同搭“感恩桥”、建奋进之家，搭“致富桥”、建幸福之家，搭“连心桥”、建温暖之家，搭“平安桥”、建和谐之家，搭“融合桥”、建文明之家，促进群众尽早融入新生活和新环境。

贵州财经大学“花蕾护航·女童保护”团队被授予第 20 届“贵州青年五四奖章集体”荣誉称号，是贵州省志愿服务项目大赛金奖。在“花蕾护航·女童保护”防性侵教育公益讲座上，

女童保护讲师为安置点的小孩上了一堂生动地儿童防性侵课程，教孩子们学习如何识别哪些行为属于性侵害、应该如何防范性侵害、遇到性侵时该怎么做、被性侵害后该做什么等知识，进一步提高女童自我保护的意识和能力。



此外，服务小组就如何进一步推进“新市民·追梦桥”服务计划召开了深入的调研座谈会。同时，还为村干部举办了能力提升培训讲座。

“新市民·追梦桥”服务项目得到了当地政府部门和干部群众的充分肯定，贵州天眼新闻、贵州先锋网、六盘水日报、视听凉都等多家主流媒体也进行了报道。

（贵州财经大学李国和 供稿）

[返回目录](#)

武汉科技大学社会工作专业助力老河口市脱贫攻坚

为落实国家相关部委关于推动专业社会工作参与精准扶贫有关要求，拓展社会工作专业硕士研究生的实习实践渠道，深化武汉科技大学与老河口市校地合作，更好发挥社会工作在助力脱贫攻坚中的重要作用，7 月 15 日上午，武汉科技大学文法与经济学院与老河口市民政局签订了社会工作专业实习实训基地协议，并举行武汉科技大学社工专业实地基地挂牌仪式。



参加签约挂牌仪式的有武汉科技大学文法与经济学院院长丁宇、党委书记张继才、副院长袁年兴和社会工作教育中心主任张荆红以及中共老河口市组织部长闫小平、老河口市政府副市长贺尊、老河口市政府副市长公安局局长廖新安。签约仪式由老河口市副市长贺尊主持。

文法学院党委书记张继才介绍了武汉科技大学社会工作专业本科和 MSW 教育概况，强调社会工作在我国地方治理体系和精准扶贫中的重要意义，并指出要进一步密切高校与地方政府的合作，深入开展扶贫项目，链接社会资源，为农村弱势群体提供专业的社会工作服务。文法学院院长丁宇与老河口市民政局签订了《武汉科技大学文法与经济学院与湖北省老河口市民政局共建社会工作专业硕士实习基地》协议。老河口市组织部部长闫小平与学院党委书记张继才共同为“中国社会工作教育协会—社会工作教育参与脱贫攻坚实习实训基地”揭牌。

实习实训基地的成立，不仅有助于社会工作专业师生将理论和实践相结合，提升专业服务技能，而且将大大推进社工专业助力参与地方扶贫工作，促进产业振兴和农村振兴，实现精准脱贫的宏伟目标。

（武汉科技大学张学冕 供稿）

[返回目录](#)

内蒙古科技大学社会工作教育在察右中旗助力脱贫攻坚

为了深入推动反贫困社会工作实习实训基地建设暨教育对口扶贫工作，响应《中国社会工作教育协会关于深入推进社会工作教育对口扶贫工作的通知》，内蒙古科技大学文法学院在察右中旗开展社会工作教育参与脱贫攻坚工作。

7 月 21 日，内蒙古科技大学文法学院与察右中旗民政局共建的“社会工作教育参与脱贫攻坚实习实训基地”在科布尔镇第一社区签约揭牌。



察右中旗民政局副局长安继龙、科布尔镇第一社区书记康文俊、内蒙古科技大学社会工作硕士（MSW）教育中心主任王力平教授、内蒙古科技大学社会工作硕士（MSW）教育中心副主任闫金山副教授共同为“社会工作教育参与脱贫攻坚实习实训基地”、内蒙古自治区高等学校人文社科重点研究基地（培育）“边疆民族地区法治建设与社会治理研究中心调研基地”揭牌。

随后，内蒙古科技大学社会学系主任、社会工作硕士（MSW）教育中心副主任闫金山副教授针对社会工作者职业资格考试，对察右中旗的部分社区工作人员、社会组织工作人员进行了专题培训。

在此期间，王力平教授一行先后到科布尔镇荣祥移民小区、科布尔镇脱贫车间等地对易地搬迁、就业服务、社区重建等进行了专题调研。在宏盘乡四兴庄村、黄羊城镇黄羊城村，对乡村治理、光伏产业扶贫、“菜单式”产业扶贫项目等进行了集中调研。



此次揭牌、培训、调研活动是内蒙古科技大学社会工作教育参与脱贫攻坚的重要组成部分，不仅为社会学学科和社会工作专业建设搭建了实践平台，也为反贫困社会工作和后脱贫时期的乡村治理提供了专业支持，为下一步拓展“政校合作”奠定了良好的基础。

（内蒙古科技大学社会工作硕士 MSW 教育中心 供稿）

[返回目录](#)

华东理工大学社会工作系启动 2020 年云南寻甸社会服务项目并 实施多项举措助力扶贫攻坚

2020 年 9 月 21 日晚，华东理工大学社会与公共管理学院社会工作系曾守锤教授、萧易忻副教授、陈蓓丽副教授、聂华萱老师和 4 名社工系的学生一行 7 人抵达云南省寻甸县，开展脱贫攻坚和乡村振兴衔接相关议题，并为接下来开展社会服务进行需求评估。9 月 22 日上午，曾守锤教授一行与当地基层干部进行了社会服务工作座谈会，了解民情社情，讨论后续的社会服务项目思路和主要内容。凤龙湾小镇开发方云南丹彤集团文化旅游公司总经理马家建、塘子街道党工委书记马娴、七星镇党委委员、宣传委员孙燕等 10 名地方代表出席了本次会议。会议由陈蓓丽副教授主持。



图为座谈会现场



图为寻甸当地代表进行发言

凤龙湾小镇是云南省政府与地方企业投资近 12 亿元共建的民俗文化特色旅游小镇，是寻甸县旅游扶贫的重要环节，前期由何雪松院长亲自带队进行了调研，并确立为华东理工大学社会与公共管理学院 2020 年参与寻甸乡村振兴战略的主要实践基地之一。座谈会上，丹彤公司

总经理详细介绍了小镇投资与建设的阶段进度，讲述了“一镇带三村”扶贫规划和生态旅游建设目标，并强调小镇在建设过程中面临着村民生产方式改变、村貌改造、居民心理调适等现实问题，需要华东理工大学社会工作专业力量的参与和支持。

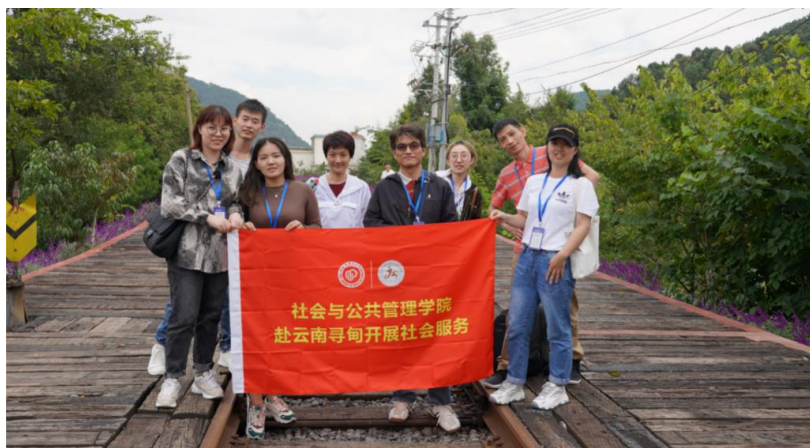
接下来，塘子街道马娴副书记就辖区大坝者、小海新村的情况做了简单介绍，突出讲解了凤龙湾小镇、县特色畜牧业养殖等产业对社区的辐射带动作用，并在如何关注易地搬迁持续变化、凤龙湾小镇与周边更好融合、关注进城务工人员等方面，对师生一行提出服务需求和期待。

七星镇孙燕委员首先介绍了镇内的经济文化和政策的相关情况，重点讲解了“一镇带三村”中的腊味村、小坝者村在小镇开发中的变化。孙委员指出，目前两村存在的问题集中在项目推进缓慢、村民思想观念陈旧、接受度低、村民参与服务业的意识和素养还欠缺等方面。

在互动讨论环节，华东理工大学社会工作系曾守锤教授和萧易忻副教授，分别就村民心理的沟通与调适、如何更好关注弱势群体服务和小镇分层次建立目标、打造本土化特色高竞争力的小镇等内容，与地方代表进行了深入交流。

最后，各村的村委会主任和村长也纷纷与团队进行了交流，特别希望外部专业社会工作服务项目能在转变居民思想方式、提高居民公共卫生素质和集体荣誉等方面切入，为农村基层治理带来新的活力和秩序；同时希望服务团队在延续上年度小海新村服务项目的基础上，对儿童教育、民族融合等议题进行持续性专业实践。

22日下午，师生一行与当地干部一起，深入凤龙湾小镇进行参观考察，并进入“三村”中的大坝者村进行实地调研，探究当地的村容村貌、居住结构、产业分布及基础建设情况，发掘居民的迫切需求，为接下来的专业服务做准备。



据悉，自 2018 年以来，华东理工大学社会工作专业力量已经连续在云南省寻甸县开展了与精准扶贫和乡村振兴战略有关的多项服务，在农村社区组织化建构、农村社区公共文化营造、易地搬迁扶贫巩固、少数民族文化传承等方面进行了有效的实践，为西南地区社会经济发展作出积极探索和贡献。

（崔锋银、徐选国 供稿）

调研寻甸小海新村并建立脱贫攻坚实习实训基地

2020 年 8 月 4 日上午，华东理工大学社会与公共管理学院院长何雪松教授、法学院院长张昱教授、社会与公共管理学院党委副书记储琰、社会工作系主任朱眉华教授等一行 14 人赴云南寻甸县塘子街道小海新村进行调研。华东理工大学驻寻甸干部、寻甸县委常委、副县长董玉国陪同，寻甸特色产业园区副主任胡永庚、塘子街道党工委书记李红松等参与了座谈。



图为华东理工大学社会工作系调研组与寻甸县相关人员座谈会

调研伊始，调研组参访了小海新村村长家，与村长夫妇就脱贫情况，搬迁后适应情况等进行了交谈。随后，调研组与寻甸县相关领导、塘子街道干部以及下辖的钟灵社区、小海新村等相关人员进行了座谈交流。董玉国副县长介绍了寻甸县近年来开展脱贫攻坚的做法和成效，并就目前脱贫攻坚与乡村振兴衔接过程中的一些问题，提出了未来与华理社会学、社会工作力量合作的设想。

塘子街道党工委书记李红松首先介绍了塘子街道和小海新村的脱贫攻坚情况和成效，同时肯定了华东理工大学社会工作师生过去一年对小海新村的积极贡献，并表示希望继续深化与华东理工大学的合作，以进一步巩固脱贫攻坚成效。

寻甸特色产业园区副主任胡永庚就未来华东理工大学在小海新村建立的脱贫攻坚实习实训基地提出了几点期待：一是希望从社会治理的角度来解决仍然有一部分村民居住环境恶劣、生活条件艰苦，但就是不愿意搬迁的问题；二是希望华理专业力量进一步依托小海新村辐射周边村庄，继续助力塘子街道乡村振兴建设；三是希望实习实践基地能够建立基层信息员制度，结合实际搜集资料，定期向上报备，及时回应基层问题。

何雪松院长指出，学生在寻甸实习实践过程中成长明显，过去一年里结合小海新村实际，订立了“新村·新民”行动计划，开展了小海学堂、编制《小海村史》等具有特色的品牌项目，成效显著。何院长表示，今后继续深化在小海新村的合作实践，进一步延续小海学堂，在《小海村史》方面尝试进行可视化转化；同时，以小海新村为中心辐射周边乡村，加大社会工作专业力量参与农村基层社会治理的效能。何院长表示，要保持合作效果和治理效能，前提是有效的组织保障，希望今后在县委县政府、塘子街道各级领导的支持下，通过多方合作，真正把治理成效做出来。何院长同时鼓励老师和学生要深耕中国基层，真正把论文写在中国大地上。

华东理工大学社会与公共管理学院党委副书记就未来双方合作提出了两点展望：一是在延续去年相关项目的基础上，依托塘子街道青年社区干部党支部，对年轻的基层村社区进行培训；二是加强华理社会工作系党支部与塘子街道青年社区干部党支部的联建共建。

最后，华东理工大学社会与公共管理学院院长何雪松教授与寻甸县塘子街道党工委书记李红松为华东理工大学社会工作教育参与脱贫攻坚实习实训基地进行了揭牌仪式，双方签署了合作框架协议，拉开了双方进一步巩固脱贫攻坚成果、助推乡村振兴战略的新篇章。

华东理工大学社会与公共管理学院长期坚持“立足国情、借助实证、专业介入”的原则，积极参与到国家和地方社会经济发展议程之中。在过去二十多年来，学院积极参与到江南地区、华南地区社会经济发展进程之中，当下及今后，华理将立足近几年在寻甸脱贫攻坚进程中的实践基础，进一步加强对西南地区经济社会发展的探索 and 贡献。

调研寻甸南海村并建立脱贫攻坚实习实训基地

2020 年 8 月 5 日上午，华东理工大学社会与公共管理学院院长何雪松教授、法学院院长张昱教授、社会与公共管理学院党委副书记储琰、社会工作系主任朱眉华教授等一行 14 人赴云南寻甸县鸡街镇南海村调研脱贫攻坚和乡村振兴。华东理工大学驻寻甸干部、寻甸县委常委、副县长董玉国，鸡街镇党委书记合倡纬、党委副书记镇长张应堂以及南海村村委会书记李华云及基层工作者等近 50 人参加了座谈。会议由鸡街镇党委副书记、镇长张应堂主持。



图为何雪松院长与合倡纬书记为社会工作教育参与脱贫攻坚实习实训基地揭牌



图为华东理工大学社会工作调研组与鸡街镇、南海村干部座谈

在座谈会之前首先进行了华东理工大学社会工作教育参与脱贫攻坚实习实训基地的揭牌仪式，同时双方签署了合作框架协议，拉开了双方进一步巩固脱贫攻坚成果、助推乡村振兴战略的新篇章。

接着由南海村党总支书记介绍了南海村的整体概况以及近年来在脱贫攻坚方面的成效，并表示目前正在推进脱贫攻坚与乡村振兴的衔接。

接下来，鸡街镇党委书记合倡纬从全镇的角度介绍鸡街镇的生态区位、人口结构、产业分布，并重点介绍了全镇脱贫攻坚的做法和成效。与此同时，合书记希望今后依托华东理工大学在南海村建立的脱贫攻坚实习实训基地，能够与华东理工大学社会工作、社会学力量在提升基层党的建设、引领地方经济社会发展；提升基层干部和基层工作者工作能力与效能，进而不断推进基层治理体系和治理能力现代化；以及在先进经验输送与本土实际、理论与实践相结合等方面加强合作。华东理工大学驻寻甸干部、寻甸县委常委、副县长董玉国介绍了寻甸县的脱贫攻坚总体情况及其目前在社会治理方面存在的一些短板。

华东理工大学社会与公共管理学院党委副书记储琰结合前几年在寻甸挂职期间的扶贫经验，希望华理社会工作力量能够在促进农村社区生计发展、提高基层工作者能力素质，以及促进农村生态文明建设等方面发挥优势作用。

华东理工大学社会与公共管理学院院长何雪松教授表示，今后华理社会工作和社会学力量将在寻甸县委县政府的指导支持下，深化在乡村振兴方面的积极探索，尤其是聚焦生态宜居、乡风文明、治理有效等方面，切实与鸡街镇、南海村密切合作，共同探讨和梳理脱贫攻坚成效，并就进一步迈向乡村振兴战略研究出具体的路子。另外，何院长强调，基层孕育着深厚的治理智慧和治理经验，华理的师生们要多到基层来、听基层声音、写基层故事，把文章写在中国西南大地上。

座谈会之后，调研组随同鸡街镇党委干部一起走访了南海村，了解了南海村的居住结构、住房特征、人口分布和产业构成等。

华东理工大学社会与公共管理学院长期坚持“立足国情、借助实证、专业介入”的原则，积极参与到国家和地方社会经济发展议程之中。在过去二十多年来，学院积极参与到江南地区、华南地区社会经济发展进程之中，当下及未来，华理将立足近几年在寻甸脱贫攻坚进程中的实践基础，进一步加强对西南地区社会经济发展的探索 and 贡献。

（徐选国 供稿）

“以镇带村”助力云南寻甸乡村振兴项目受央视报道

2020年9月27日上午，中央电视台采访了华东理工大学社会与公共管理学院“以镇带村”助力云南寻甸乡村振兴项目组成员方韵秋、吴思雨和刘凤爽，以及寻甸当地干部。“以镇带村”项目是以寻甸县重点打造的旅游生态区——凤龙湾风景区为载体，通过生态风景旅游度假区建设，辐射周边三个村庄的经济社会发展，致力于打造巩固脱贫攻坚成效、接轨乡村振兴的寻甸样本，目前已初显成效。

华东理工大学社会工作专业力量在此前两年参与寻甸脱贫攻坚实践的基础上，积极发挥专业社会工作优势，评估“以镇带村”振兴项目实施过程中面临的乡村社区发展、村民公共意识提升与可持续生计能力，以及生态环境建设等方面的需求和议题。项目组结合本土实际情况，设计了《专业社会工作参与“以镇带村”助力乡村振兴服务方案》，通过“专业教师+学生团队”相结合的方式，扎根乡村、捕捉问题、挖掘资源、促进发展，有效地参与到凤龙湾小镇及周边乡村发展进程中，努力探索以生态经济为主要理念引领的乡村振兴共享发展模式。

央视记者在对华东理工大学乡村振兴项目组成员采访中了解到，走家串户了解村民需求是社会工作开展社会服务的关键前提，项目组成员结合村庄实际和村民需求，通过运用社会工作专业的理论及技巧，积极介入村民的公共意识、心理调试、生计可持续发展等方面，助力打造本土化特色高竞争力的小镇，为农村的基层社会治理带来新的活力和秩序。



图为 19 级 MSW 学生方韵秋、寻甸县县委副书记王军接受央视采访接受央视采访

华东理工大学社会工作系 19 级 MSW 学生方韵秋在采访中指出：在参与寻甸乡村振兴过程当中，我们带着专业社会工作的理念、方法和技巧，希望能够立足当地实际，为当地乡村发展和治理带来一些比较好的发展建议和可以借鉴的模式，助力乡村可持续发展。

随后，项目组成员陪同央视记者、县融媒体中心部长和当地基层干部走访村民家中。该户正是凤龙湾“一镇带三村”项目的受益者之一，“以镇带村”的发展模式在促进村庄产业发展的同时，也增加了村民的在地就业机会。

央视记者对寻甸县县委副书记王军采访时了解到，近年来，寻甸县在“一乡一业”和“一村一品”的脱贫攻坚和乡村振兴目标指引下，积极借助华东理工大学等专家智库资源，不断发展各个乡镇的特色产业。凤龙湾的建设只是寻甸乡村振兴的一个典型代表。

坝者社区主任刘关荣在接受央视采访时指出，好些项目已经在我们村落地实施，环村路修了长达 3 公里。村民收入也较为相对稳定。最低的标准是 2200 元一个月，高的就是在 3000 多到 4000 元。乡村振兴切切实实为村民带来了收益。

寻甸县县委副书记王军在接受央视新闻采访时指出：我们共同来发展我们寻甸，每个乡镇都有自己的特色产业，可以说是“一乡一业”，“一村一品”已基本初见雏形。

自 2017 年开始，围绕脱贫攻坚和乡村振兴的种种问题，社会与公共管理学院徐永祥教授、曹锦清教授、何雪松教授等多次带队到寻甸开展实地调研，为寻甸的脱贫攻坚和乡村振兴梳理思路、提供行动框架。2018 年 7 月，学院与寻甸县委县政府签订了“社会建设与乡村振兴研究

基地”合作框架协议，拉开了以专业社会工作参与寻甸精准扶贫、乡村振兴的新篇章。同年 7 月起，学院派出专业教师和学生队伍扎根寻甸双龙村参与乡村公共文化建设和发展，成效显著。2019 年 7 月，学校在寻甸县召开了定点帮扶寻甸县乡村振兴研讨会，寻甸回族彝族自治县乡村振兴战略智库中心揭牌，学院 10 余位教师成为智库专家，积极参与到寻甸经济社会发展进程之中。同一时期，学院派出的专业教师和学生队伍扎根其中一个易地搬迁少数民族村一小海新村，积极参与到该村文化传承、儿童发展、社区适应等议题之中。

今年是社会与公共管理学院进入寻甸参与脱贫攻坚和乡村振兴战略的第三年，并加大了对寻甸社会服务力量的投入，组建了华东理工大学社会与公共管理学院助力寻甸乡村振兴工作小组，其中由学院院长何雪松教授担任组长、学院党委副书记担任执行组长、分管实习实践教学的特任教师陈蓓丽副教授，以及曾守锤教授、刘艳霞副教授、萧易忻副教授、徐选国副教授等担任实习督导和指导老师，持续为学院参与寻甸乡村振兴注入专业智识。

多年来，华东理工大学社会与公共管理学院始终秉持“国情、实证、介入”的办学宗旨，持续深入地参与到国家和地方经济社会发展议程之中，努力践行“将文章写在祖国大地上”的家国情怀。今后，将继续发挥学院多学科结合和社会工作一流专业优势，瞄准脱贫攻坚和乡村振兴的重点领域，主动对接国家重大需求，助力中国特色社会主义现代化进程。

（华东理工大学方韵秋、徐选国 供稿）

[返回目录](#)

南昌大学 MSW 专业助力瑞金市脱贫攻坚服务报告

“社会工作专业助力脱贫攻坚”项目背景

1、回应国家精准扶贫需要

2017 年，为贯彻落实十九精神，完成脱贫攻坚战略，支持社会工作专业力量参与脱贫攻坚工作，民政部、财政部、国务院扶贫办出台了《关于支持社会工作专业力量参与脱贫攻坚的指导意见》，提出“实施社会工作教育对口扶贫计划”的要求。社会工作专业力量要在贫困地区党委政府领导下，围绕脱贫攻坚的实际需求，重点开展贫困群众救助帮扶、贫困群众脱贫能力建设、异地搬迁贫困群众融合适应、贫困地区留守儿童关爱保护、其他特殊困难群体人群关爱服务等。之后，各高校结合贫困地区的实际情况，开展的各据特色的扶贫工作。本次实习通过链接南昌大学组织部的对口扶贫经费，赴瑞金万田乡开展专业对口扶贫，回应了国家精准扶贫及三区计划的需要。

2、回应项目实施点当地的需求

本次暑假实践的项目实施点为江西省赣州市瑞金市万田乡。万田乡位于瑞金市西部，因有能产稻谷万石（古代以十斗为一石）的稻田而得名，素有“瑞金粮仓”之称。著名的红军长征第一路就在万田乡境内经过。全乡总人口 1.5 万人，辖东坑村、麻地村、茶亭村、板仓村、万田村、井垅村、青坝村、木瓜村 8 个行政村。茶亭村和东坑村是社工实习团队的驻点村庄。茶亭村辖 15 个村民小组，共 1944 人，其中贫困户 62 户，280 人；低保 40 户。东坑村辖 10 个村民小组，共有 249 户 1223 人，其中建档立卡贫困户 58 户 247 人。两个村庄的大部分青壮劳动力都外出务工，留守儿童占了 80%，外出务工收入的村民家庭的主要经济来源。随着青壮年的外出，当地的人口主要以留守老人、留守儿童、留守妇女为主，村里呈现出空心化的状态，隔代抚养和单亲抚养是村里的主要儿童照看模式。这种模式下的儿童照顾使得当地的儿童难以在完整的家庭中成长，家长教育缺位；儿童的主要照顾者受限于自身的文化水平，往往只关注儿童的学校成绩，忽略了儿童其他方面的成长需求，儿童也更容易出现学习困难、行为偏差、心理适应不良等问题。

项目目标

1、关注留守儿童在兴趣发展、课业辅导方面的需求，开展生活技能培训，丰富暑期生活，提高儿童的能力。

2、注重儿童及家长的心理健康，促进亲子互动，强化家庭照顾功能。

3、关爱村里的最脆弱群体，建构社区支持网路。

项目内容

以扶贫精神为指导，以“童趣屋”及村里的小学为主要阵地，以留守儿童为服务切入点，以“绘未来”、“共成长”、“聚关爱”为主要方向，以“儿童—家庭—社区”为服务路径，逐步深化服务。

在“绘未来”方面，一是打造儿童趣味屋，开展四点半课堂服务，开展暑期兴趣班，丰富儿童的暑期生活，协助解决课业问题，提高学习兴趣；二是链接各种资源，为留守儿童开展生活技能教育，提高其自我保护的能力。

在“共成长”方面，主要是以儿童的家庭为主要服务对象，通过开展亲子服务、家庭探访、家庭教育辅导等服务，将服务从儿童延伸至其家庭，加强亲子互动沟通，缓解家庭照顾压力，提高家庭的教育功能，促进亲子之间的共同成长。

在“聚关爱”方面，主要是针对社区有特殊需要的群体提供服务，挖掘社区的最脆弱群体，提供个性化的服务；组织社区儿童和村民走访，提供基本生活照顾的服务，将服务拓展至社区。

服务概况

本项目以南昌大学 MSW 专业硕士为主力，利用集中实习方式发挥社会工作服务的优势，助力脱贫攻坚。

（一）以儿童的文娱服务为切入点，呈现常规化的服务，弥补贫困地区缺乏文娱活动的不足。

依托当地茶亭的“童趣屋”以及东坑小学，以当地的留守儿童为重点服务对象，针对不同年龄阶段的儿童，开设多样化的常规服务及康乐服务，如：课业辅导、手工小组、体育小组、文艺小组、唱歌小组、益智游戏小组、舞蹈小组等兴趣小组。一方面，通过多样化的文娱服务，弥补当地留守儿童假期缺乏文娱活动的不足，促进留守儿童德智体美等方面的发展；另一方面，在提供服务的基础上，和当地的儿童及家长、村委和妇女组织建立良好的信任关系，挖掘他们的深层次需求，为进一步推进专业服务奠定基础。

（二）以儿童的生活技能为关注点，开展专业性服务，提高留守儿童的自我保护能力。

茶亭村社工实践队在常规服务的基础上，进一步拓展了儿童的生活技能培训，和星梦社会工作服务中心联合举办了“做知性儿童”儿童预防性教育教育及知识竞赛活动，以提高乡村儿童对性知识的认识；和茶亭村志愿服务队联合举办儿童防溺水宣讲活动，提高儿童对预防溺水

的方法及溺水时自救方法的认识；和当地的医生合作，为当地的村民提供义诊服务及健康咨询，提高村民的健康意识。东坑村实践队在对儿童按照年级分组的基础上，针对 4-6 年级的儿童主要开展系列性预防性侵害和提升性自护技巧课程，以提升学生自我健康意识和技巧；初中部则根据学生所上的具体年级又进一步具体划分，然后按照高年级辅导低年级原则，鼓励学生互助，社工在旁引导，以提升学生自信心以及自学和互助意识。

（三）以留守儿童的家庭为服务延伸，提供家庭服务，促进亲子互动，缓解照顾者的照顾压力。

在留守儿童服务的基础上，社工实践队和儿童的家长建立了良好的关系，并把服务从留守儿童延伸至家庭，拓展服务内容。东坑实践队联合东坑村村委和学生家长开展东坑村学生文艺汇演活动和趣味运动会，以促进学生和家長彼此间的了解，提升亲子关系，缓解亲子照顾压力。茶亭村则以家访的形式，倾听家长在日常生活、子女教育等方面的烦恼，予以心理支持，缓解儿童照顾者的照顾压力。针对有特殊管教困难的家庭，实践团队予以一对一的跟进，改善家庭环境，这有利于为儿童提供一个良好的成长环境，促进其健康成长。

（四）以村里的最脆弱群体为服务重点，提供关爱服务，建立社区支持网络。

在社区层面上，茶亭村针对当地老年人所面临的问题，着手打造银龄温暖港湾，并在此基础上构建特殊群体社会支持网络，为他们提供生活照料和帮扶。针对残障人士、低保户、五保户家庭，茶亭实践队多次入户走访并派送生活物资，倾听家长在日常生活、子女教育等方面的烦恼，缓解了贫困家庭的心理压力，增强了对困境学生及其家庭的物质及情感支持，缓解了困境学生家庭的生活压力。东坑小学实践队则联合东坑村青少儿童志愿者以及党员妇女志愿服务队，为东坑村残疾人、孤寡老人弱势群体开展包饺子关爱活动，对残疾人和孤寡老人表达社区关怀的同时也提升青少年儿童关爱他人意识；和东坑村村委和青少年儿童开展残疾人、低保户、单亲家庭、贫困家庭开展上门探访活动，赠送社会关爱礼品的同时也进一步挖掘其群体需求，并对其基本信息和特殊需求进行建档记录。

（五）整合当地资源，体现社工专业价值和理念。

以服务为切入点，从优势视角出发，不断整合当地的资源，以丰富和深化服务。茶亭村通过和当地的社会组织合作，共同为村民提供服务；东坑小学通过组织当地的儿童和妇女成为志愿者，协助实践队共同开展服务。这都使得实践队在当地开展的服务更具多元性和针对性。此外，东坑村实践队秉持社区为本的理念，挖掘社区的公共活动场所的资源优势，经与当地村委的多次协调沟通，协助其申请南昌大学的扶贫基金，以修建村里的公共活动场所，解决村里一

直以来缺乏公共活动场所的问题。这一方面体现了社工的专业价值和理念，一方面也提升了南昌大学 MSW 实践团队在当地的实践影响力。

服务成效

（一）服务产出

序号	指标	实际完成服务数量			服务人数		
		茶亭	东坑	合计	茶亭	东坑	合计
1	家访	109 人	75 人	184 人	109 人	75 人	184 人
2	兴趣班	4 个	7 个	11 个	100 人	82 人	182 人
3	小组	1 个	4 个	5 个	7 人	82 人	89 人
4	辅导个案	2 个	8 个	10 个	2 人	8 人	10 人
5	讲座	3 场	2 场	5 场	253 人	63 人	316 人
6	社区活动	3 场	3 场	6 场	230 人	300 人	530 人
7	课业辅导	100 人	82 人	182 人	100 人	82 人	182 人
8	建档		14 人	14 人		14 人	14 人

（二）服务目标达成情况

1. 丰富了学生的暑期生活，强化了他们的朋辈支持网络。暑期实践服务开展了手工、绘画、舞蹈、音乐、朗诵、室外运动、棋牌类、益智游戏等兴趣活动，在一定程度上丰富了学生的暑期生活，同时也加强了学生间的交流、沟通，强化了学生的朋辈支持网络。

2. 提升了学生的安全防范意识。近年来，儿童性侵事件不断见诸报端，暑期儿童溺亡事件更是层出不穷，为此实践队在学校开展了防溺水、防性侵安全教育活动，提高儿童自我保护的能力，为孩子们筑牢暑期安全网。

3. 缓解了家长的照顾压力。暑期正值农忙时节，暑假实践服务在茶亭和东坑共吸引了近 200 名学生报名参加，学生白天大部分时间在学校写作业、学习唱歌跳舞等，让家长能够安心干农活；其次通过亲子活动，促进家庭互动，缓解了家长们的照顾压力；亲子互动活动缓解家长的照顾压力，促进亲子互动。

4. 增强了困境学生及其家庭的物质及情感支持。暑期夏令营实践队共入户走访贫困家庭 47 户，倾听家长在日常生活、子女教育等方面的烦恼，缓解了贫困家庭的心理压力；此外还为其中 20 户贫困家庭开展了“义诊·义剪·义拍”活动，并派送了油米面生活物资，使贫困家庭

在物质及心理上得到一定的支持。

5. 构建社区支持网络。通过组织社区的儿童志愿者和妇女志愿者，为社区的残障人士和孤寡留守老人提供关爱服务，使他们感受到社区成员对他们的关爱和支持。

（三）服务满意度

1、服务对象满意度反馈

本次暑期实践服务获得了当地儿童及家长的一度好评。家长在实践队组建的微信群中纷纷表示对这次实践的感谢。一名家长说：“非常感谢南大的师生们走出大学校园，来到我们这边远的贫困山区，千里迢迢来指导，让山区的孩子们在这个暑假里度过了难忘的回忆。在这里孩子们有了大学的师生指导学习，有文艺活动，也有在外做野炊的活动，更有为残疾老人开展的包饺子献爱心的活动，使孩子们真正学得了以后在学习和成长路上怎样做人，怎样为社会做出贡献。总之，这个假期让孩子们过得真愉快。”

2、合作伙伴满意度反馈

8 月底暑假实习结束之际，南昌大学 MSW 江国平、熊茜、梁波等教师与瑞金市万田乡乡长、乡党委书记、村委书记以及服务点学校校长等人对此次对口扶贫工作进行交流与总结，双方都表示希望这样专业服务活动能够持续进行，为改善当地学生的生存境遇通力合作。中共瑞金市万田乡委员会、瑞金市万田乡人民政府赠予南昌大学 MSW 教育中心“情系山区暖童心，大爱无疆暖幼苗”锦旗，万田乡茶亭小学赠予南昌大学 MSW2019 级研究生“真情支教捐资助学，桃李不言下自成蹊”锦旗。

（四）社会影响力及美誉度

1、公众报道

本次实践受到了中国社会工作教育协会官方公众号的转载报道。

2、资源整合情况

依托南昌大学组织部的对口扶贫资金，为实习团队的实践提供资金保障；依据服务需要，和当地的社会组织及志愿者队伍合作，开展儿童安全教育服务及社区义诊服务；发挥社区的志愿精神，为社区的残障人士及留守老人提供服务；链接南昌大学的扶贫基金，维修村庄的公共活动场。

项目督导

社会工作督导是社会工作的重要组成部分，是社会工作实践专业性的重要保障。社会工作项目督导是具有社会工作专业知识、能力和社会工作项目实务经验的督导者以社会工作价值为灵魂、以相关理论为指导，对与项目有关的人员实施项目管理、项目服务等方面的督导。目前，社会工作督导常用的方式主要有团体督导、个人督导和朋辈督导等形式。本次暑假实习的项目主要采取了团体督导和朋辈督导两种形式。

（一）团体督导

团体督导是最常见的督导形式，是本次暑假实习的主要督导形式之一。主要以 MSW 中心的专业老师担任督导员，定期前往社工实践队的驻点村庄，为社工实践队提供督导。督导员就社工驻点前期的合作协调沟通、项目需求及设计、项目执行的进度等，进行询问，并就实践队遇到的问题进行针对性的回应，以推动项目的顺利进展。在这个过程中，督导员主要发挥教育者和支持者的角色。

（二）同伴督导

同辈督导是本次社会工作实践的另一个重要督导方式。本次暑假实践分为两个团队，各个团队至少一名具有社会工作实践经验的成员。在有经验的组员的带领下，实践团队每天晚上对当天的服务进行总结和反思，发现不足，并根据当地的实际情况和需求，调整服务方案，保障服务的顺利进展。期间，同伴督导除了被用来处理专业问题，还被用来处理情绪问题，促进团队成员互相支持。

总结与反思

（一）探索社会工作实习项目管理经验

1、加强项目的前期需求调查

受实践地点、时间等的限制，本次实践在开展前期虽然对当地进行了踩点调查，但是未能对当地居民的深层次需求进行充分调查，因此在开展服务的前期，社工需要通过一定的常规康乐活动和课业辅导与当地服务对象建立关系，从而进一步挖掘他们的深层次需求以开展专业社工服务，及时调整服务方案。这对实践时间有限而要开展专业服务的实践队而言，具有一定的挑战性。

2、加强项目督导

加强校内督导和校外督导的合作，充分发挥两者的联动作用，以提高服务质量和专业性；加强项目管理在社工服务中的运用，积累项目管理的经验，提高项目管理的水平。

3、加强项目的可持续性和系统性

作为暑期短期实践项目，项目服务整体上缺乏系统性和可持续性，需要进一步思考，如何和当地的社会组织合作，或者培养当地力量，保证项目的可持续性发展。

（二）探索社会工作参与教育扶贫的角色

教育是摆脱贫困的主要途径，教育扶贫国家扶贫工作的重要一环。社会工作参与教育扶贫，主要承担着服务提供者、资源整合者、赋能者、倡导者、支持者等角色。在本次的暑假的教育扶贫实践中，社会工作者主要承担着服务提供者、资源整合者、赋能者等角色。

1、服务提供者

服务提供者是社会工作者在服务过程中最基本的角色。在项目的实施过程中，社会工作者需针对不同的群体的不同需求，制定相应的服务计划并提供服务。在本次暑假实习中，社会工作者针对留守儿童提供“四点半课堂”、安全教育等服务、针对家庭提供亲子服务、针对社区的脆弱群体提供个案服务等。

2、资源整合者

社会工作者是服务对象和各种资源间的桥梁，社会工作者在服务的过程中发挥资源链接者的角色，根据服务对象的不同需求对资源进行精准分配，使其更好的服务对象。比如，本次暑假实践链接了南昌大学的对口扶贫经费，为实习提供了稳定的经费来源；链接当地的社会服务机构，为当地的儿童提供更专业的社会服务。

3、赋能者

社会工作强调助人自助。在教育扶贫的过程中，社会工作者应当避免输血式地为困境儿童及家庭提供帮扶，而应当强调儿童及家庭的能力提升，对其进行赋权，促使其实现自助，提高社区的互助意识。在本次的暑假实习中，实践对注重儿童的生活技能的提升及赋权，旨在提高儿童的自我保护能力；重视凝聚社区的妇女组织力量，为儿童的健康成长及关爱社区脆弱群体营造良好的环境。

（三）探索社会工作介入乡村教育扶贫的经验

本次暑假实践服务的资金主要来源于南昌大学组织部对口扶贫的经费，为探索社会工作介入乡村教育扶贫提供了空间。实践团队对项目进行了总结和反思，从儿童、家庭及社区层面着手，逐层推进，探究社会工作介入乡村教育扶贫的手法和途径。

1、培养儿童能力

农村留守儿童长期以来一直面临着家庭功能不完整、学习成绩差、存在偏差行为等困境，多数的研究和报道也指出，留守儿童容易成为意外伤害和遭受迫害的主要对象，而对留守儿童及家境困难的儿童的帮扶，也主要以物质帮扶为主。针对这种情况，社会工作在对留守儿童进行陪伴和提供心理支持的基础上，应当把儿童视为独立的个体，注重发挥儿童的主观能动性，重视儿童的能力培养，提高儿童的生活技能，挖掘并运用儿童的个人优势，激发其潜能，开发儿童的创造性，从而提高其自我发展的能力，促进个人成长。

2、强化家庭功能

家庭是儿童健康的重要环境，家庭教育功能的正常发挥对儿童的健康成长有着至关重要的意义。因此，在介入教育扶贫的过程中，应该注重强化家庭的教育功能。针对留守儿童家庭，首先可提供服务和机会促进亲子之间的互动和沟通，引导家长的合理监管，推动家长回归儿童的家庭管教。其次，提供科学教养方式培训，改善儿童主要照顾者的正面管教能力，推动其在儿童成长过程中正面引导。最后，对于有特殊需要的家庭，应当予以个性化的辅导，共同改善儿童的家庭环境。

3、建立社区支持

儿童保护离不开家庭、学校、社会、司法四方联动，因此，儿童的健康成长需要社区力量的支持。建立留守儿童的社区支持，首先可通过村庄的公共事务或者开展多样化的康乐服务，改善村民之间的关系，将村民凝聚在一起。其次，可通过培育村庄学校中高年级的儿童，为低年级的儿童提供帮助，建立互助帮扶关系，促进儿童的同辈支持。再次，可发展村庄的儿童志愿者服务，和村庄的妇女组织及其他志愿者组织共同开展社区轰动，在增强其社区归属感的同时，巩固其社区支持网络，将社区支持常态化。

（南昌大学公共管理学院 2019 级 MSW 供稿）

[返回目录](#)

华东师范大学社工系与上海市阳光中心实习基地建设研讨会召开

2020 年 10 月 11 日上午，华东师范大学社工系——市阳光中心实习基地建设研讨会在华东师范大学中北校区三馆 301 会议室召开。

会议开始，书记熊琼教授进行了致辞，对市阳光中心的各位参会人员表示欢迎，并简单介绍了社会发展学院的发展历程和师资队伍，表达了对本次共同合作建设赋予的期望，并对培养职业性的、专业性的社会工作人才表示期待。



第二个环节由林茂博士主持进行社会工作系实习基地建设情况汇报。华师大社会工作系的吴同副教授及何姗姗副教授分别进行了题为《“点线面”一体化模式下实习基地培育与建设》与《社工系实习管理信息平台介绍与应用》的汇报。最后郭娟老师进行了题为《社工系学生实习时间安排与管理要求》的汇报。

第三个环节由上海市阳光社区青少年事务中心中多位干事对市阳光中心的各方面情况进行了介绍。

简短休息后，社工系的各位老师和市阳光中心的各位领导分别对成果导向型实习模式的可能性、实习基地建设的推进和双方深入合作的机制和未来成果三个议题进行了充分讨论，厘清了双方的需求，确定了基本的合作思路，谋求互利共赢。

最后，副书记黄燕教授和市阳光中心黄旦闻总干事进行了签约及授牌，同时副院长黄晨熹教授表达了对市阳光中心工作成效和机构建设的深切肯定，同时表达了对双方共同建设实习基地开展深度合作的美好期待。

在此次研讨会中，华东师范大学社工系与市阳光中心的参会老师与领导充分深入沟通探讨，确定了双方合作实习基地建设的相关事宜，为同学们提供了宝贵的实习研究场域，也为双方的深入合作共赢打下了坚实的基础。

（华东师范大学徐卓维、刘锦声 供稿）

[返回目录](#)

发挥社工专业优势力量，助力化大新生健康成长

——沈阳化工大学人文与艺术学院社工研究生破冰之旅

金秋时节，硕果飘香，沈阳化工大学迎来了新的一批研究生学子。为了让研究生新生快速适应新生活，打破人际交往隔膜，在人文与艺术学院全体社会工作专业教师带领及社会工作研究生共同努力下，于 2020 年 10 月 5 日，11 个社工研究生破冰活动小组运用社会工作专业技巧，面向 30 多个班级近 1000 名研究生新生成功举办了一年一度的新生“人际破冰”团体活动。自 2015 年始，人文与艺术学院至今已持续开展五年，活动受到了各二级学院领导老师们的大力支持，并深受同学们喜爱。

一直以来，人文与艺术学院以“人际破冰”活动为契机，充分发挥社会工作专业优势，运用“小组社会工作”专业方法，深入了解和评估研究生心理精神等需求。在社会工作专业督导指导下，致力通过社会工作专业价值理念和方法搭建新生交流平台，消除同学间陌生感，培养团队合作意识，激发奉献精神，增强集体归属感和凝聚力。同时，通过社工专业活动设计和引导，促进新生积极互动参与，在活动中发掘自身优势，增强自我认知，实现自身价值。最后，通过活动协助新生尽快适应新环境，引导、鼓励和支持新生树立积极向上、正确处理问题的心态，提高舒缓压力的能力，减少因各种困惑和迷惘而产生的焦虑、紧张等心理和情绪问题，助力化大新生健康成长。

多年的破冰实践和经验积累，在人文与艺术学院全体教师和社工研究生不断开拓创新，取得了明显成效：

发挥需求评估作用，挖掘新生潜在需求。在开展服务前，社工认真分析青年阶段生理、心理及社会性发展特征，评估研究生在学习、生活中可能会遇到的问题，并基于 ERG 理论的基础上，挖掘新生在生存、关系和成长等方面的潜在需求，针对新生远离亲人和家乡，心中产生不适和压抑，需要同伴支持的明显心理特点，设计专业服务活动。

发挥社工专业角色，搭建新生交流平台。服务中，发挥社工使能者和支持者等服务角色作用，在破冰活动中为新生提供相互交流的机会和平台，增强新生对未来学习生活的自信心，激发潜能，鼓励其自立自强，展望研途。



发挥小组互助功能，塑造共同体归属感。社工通过运用小组动力，在活动环节中营造小组积极互动互助氛围，彼此交流学习进步，形成相互支持网络，增强班级凝聚力和认同感。

发挥专业助人自助，促进新生自我价值。通过服务活动，不但使新生发现自身能力和潜能，并习得能力的基础上在日常生活学习中更加愿意帮助他人，实现自我价值。同时，社工新生也在服务中积累经验，在服务对象的感谢中，收获了满满的成就感和成长。不少新生表示：“我们真的被彼此都感动到了，感谢这个活动。”

（5）发挥社工优势力量，助力新生健康成长。此次“破冰活动”不仅对于新生的入学生活具有建设性的意义，同时也为学校老师关注同学们的心理健康问题提供了新方向，同学们对这种形式的心理服务充满喜爱，期待未来还有更多的相似活动。且具有社会工作专业特色的一系列破冰活动也将成为了沈阳化工大学的一种校园文化。

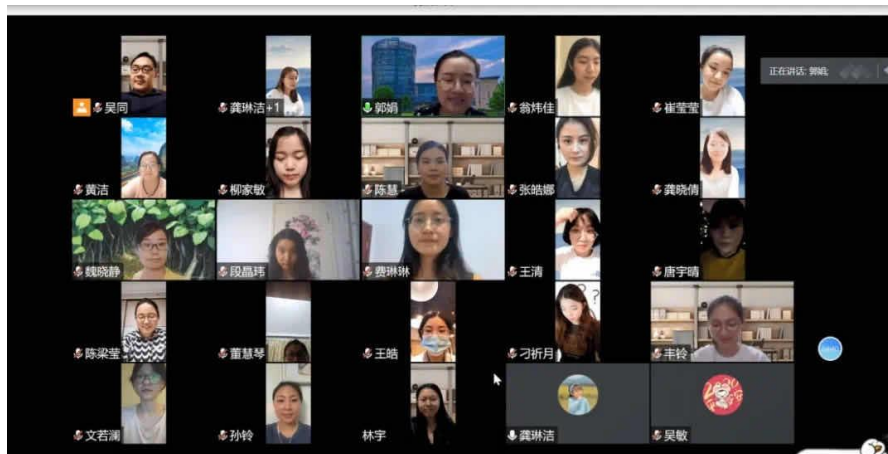
10月15日，历时10天，30多场新生破冰活动最后在同学们的道谢中顺利结束。与此同时，每一场破冰活动通过“社工瞭望号”以及“艺彩纷呈”等自媒体平台实时更新报道，得到了全校师生的关注与青睐。破冰行动不仅使社工专业的学生对社会工作专业的价值观和工作方法有了更好的理解与执行，为今后的活动开展积累了经验，不断提升服务水准，且为全校学生提供了一个心灵交流平台，助力化大新生健康成长，建设一流大学。

（沈阳化工大学 供稿）

[返回目录](#)

华东师范大学社会工作系完成六期“云团督导”

新冠疫情给专业实习与督导带来很大的挑战，在院系的安排下进入专业实习之后，华东师范大学社会工作系通过线上会议为各位同学提供随时、必要的“在线”督导，满足大家实习中专业提升的需求。



6月1日晚7点，第一次“云团督导”活动举行。本次活动持续1小时，由社会工作系主任安秋玲副教授担任主要督导，MSW中心副主任、专业实习督导郭娟老师及本系正在进行专业实习的本硕学生五十余人参会。活动中，安老师对同学们有关实习记录撰写、如何提高实习中的专业性、实习中的压力应对以及实习中的环境适应四方面疑惑进行了详细地解答。

6月15日晚7点，第二次在线团体督导如期举行。本次“云团督导”由社会工作系赵鑫老师担任主要督导，郭娟老师、社会工作系博士后何威老师参与。赵鑫老师邀请了华东师范大学社工工作系2016级本科生傅蕾同学，分享疫情期间她开展的线上小组活动，之后赵鑫老师对线上小组开展形式、活动设计、如何激发兴趣等问题做出了回答。

7月1日晚7点，第三次在线团体督导如期举行。本次“云团督导”由社会工作系吴同副教授担任主要督导，MSW中心副主任、专业实习督导郭娟老师参与了此次会议，活动持续90多分钟。多位同学进行自身实习当中的案例进行分享，吴同老师与学生就案例进行讨论，然后再就参会同学关于如何进入社区、在线实习困境等提问进行答疑。

7月15日晚7点，第四次在线团体督导如期举行。本次“云团督导”由社会工作系柴定红老师担任主要督导，郭娟老师参与此次会议，活动持续80分钟。首先，2019级社会工作研究生王晓伟同学通过语音分享了目前实习的社工机构在开展服务过程中常常受到多方领导的现象，其他同学也提出了实习当中遇到的新情况。接着，柴定红老师一一解答，并对培育型和评估型社会组织与政府和服务对象的关系问题进行了特别讲解。

8 月 3 日晚 7 点，第五次在线团体督导如期举行。本次督导会议由社会工作系副任何姗姗副教授担任主要督导，郭娟老师参与，会议持续 75 分钟。督导会首先由姗姗老师解答大家会前同学提出的问题，接着，同学们自由提问，最后，何姗姗老师对论文写作的流程、经验和自我管理方法进行指导。

8 月 17 日晚 7 点，第六次在线团体督导如期举行。本次“云团督导”活动由社会发展学院副院长兼 MSW 中心主任黄晨熹教授担任主要督导，郭娟老师参与，会议持续 70 分钟。首先，黄老师为同学们精心准备了社会工作评估的辅导并解答同学们在实习中遇到的有关社会工作评估的疑问，最后同学们自由提问。

六期督导给同学们的实习进行了答疑解惑，也提供了交流的平台，尽管受到疫情影响，但同学们都完成了实习任务，“云团督导”也圆满收官。

（华东师范大学 供稿）

[返回目录](#)

复旦大学：永平“牵手计划”，我们一直在行动

2020 年 9 月 27 日，复旦大学社会发展与公共政策学院社会工作学系陈岩燕、付芳老师一行来到云南省永平县民政局，与永平县副县长陈俊斌、民政局局长叶继龙、副局长朱炳林、社会事务股股长李永文以及《缘爱行动》服务中心负责人莽标等一起召开会议，对过去两年“牵手计划”的工作进行总结，并进一步规划未来三年的工作方向。

2017 年初，民政部下发了《关于印发〈社会工作服务机构“牵手计划”实施方案〉的通知》（民发〔2017〕160 号）和《民政部办公厅关于做好首批社会工作服务机构“牵手计划”实施工作的通知》（民办函〔2017〕281 号），明确了社会工作专业力量参与脱贫攻坚工作的任务和要求。复旦大学社会工作学系积极参与第二批牵手计划的实施，从 2018 年起与云南省永平县《缘爱行动》服务中心牵手，开展为期两年的一对一帮扶计划。

会上，陈岩燕老师对过去两年“牵手计划”的实施进行了总结。过去两年，社会工作学系顾东辉教授、赵芳教授、陈岩燕老师先后多次前往永平，给大理白族自治州、永平县民政局干

部及缘爱行动工作人员进行社会工作相关的讲座和培训。另外，陈岩燕、洪浏老师先后两次去永平进行需求调研，并于 2019 年暑假期间在永平开展两期的困境儿童社会服务项目，分别就“农村儿童的自我认识与自我管理”、“农村儿童的职业启蒙与未来展望”两个主题开展夏令营活动，深受当地学生、家长和学校老师的好评。陈岩燕老师表示，未来复旦社会工作学系会继续申请 2020-2022 沪滇“牵手计划”，携手永平《缘爱行动》服务中心，进一步优化贫困地区农村儿童的职业启蒙项目、“陪伴书屋”及儿童之家运营项目、农村儿童工作者的能力提升等项目，促进当地服务品牌化和将当地社会组织专业化。同时，2020 年，复旦大学团委在永平县设立乡村工作站，将“牵手计划”中困境儿童服务项目建设成为乡村振兴工作站的品牌项目。永平县副县长陈俊斌对“牵手计划”的效果表示肯定，并表示会继续在资金、人力方面支持“牵手计划”。永平县民政局局长叶继龙对复旦大学社会工作学系老师的付出和支持表示感谢，并就未来的合作提供了进一步的思路和构想。

9 月 28 日，在永平县民政局副局长朱炳文、社会事务股股长李永文以及缘爱行动负责人李永文的陪同下，陈岩燕、付芳老师来到永平县上村的儿童之家，将购置的图书捐赠给上村儿童之家以及上村完小的同学，并正式启动家长志愿者运用管理儿童之家的机制。

（复旦大学何立民 供稿）

[返回目录](#)

云南大学 2019 级 MSW 实习简讯：“快乐方舟”与“在地自然”

“快乐方舟”项目

2019 年 8 月 31 日至今，云南大学民族学与社会学学院 2019 级社会工作专业硕士研究生杨永馨、李瑞婷在昆明市西山区快乐方舟进行第二阶段的实习。快乐方舟是一家面向外来务工家庭子女的服务机构，由香港乐施会出资，云南省国际民间组织合作促进会、西华派出所和马来西亚的义工合作开办。

该机构的初衷是帮助困难儿童学习的服务，为处于困难的家庭子女提供更专业化的学习帮扶和资源配置。该社区地处市区周围，但在该社区中的社区居民几乎都是进城务工的工人，在流动家庭中，父母忙于工作，无暇照顾子女的生活和辅导学习，因此对孩子们来说，其身心健

健康成长可能都会受到一些影响，因此机构整合社区、社会工作者、社区居民等各类资源，帮助该社区流动家庭子女建立更好的教育环境，从而促进流动儿童建立正确的价值观、提高同辈群体的交流能力、帮助流动儿童健康成长。



机构的服务主要是向小学一年级至六年级的外来务工人员子女提供功课辅导、品格教育、有益身心的活动、英语课程等服务。近期，机构还开设了初一至初三的青少年作业辅导与课程活动。实习生在机构老师的带领下，主要开展以下工作：

（一）课业辅导

周一至周五 15:30-18:30，学生放学后会来到快乐方舟做作业，机构老师、实习生、志愿者会进行辅导，讲解他们不会的题目并检查他们做完的作业是否正确。做完作业后学生可以到图书室看书和到游戏室玩游戏。通过课业辅导，以期能在一定程度提高儿童的学习成绩，培养良好学习习惯。

（二）设计与带领周六的主题活动

实习生需要设计课程与负责带领每周六的主题活动。在每周六会进行活动和课程学习，上午的活动主要分为游戏、欢迎新朋友与唱歌、品格故事、手工。这几部分互相搭配展现同一个主题。下午主要是兴趣活动，孩子可以自己选择喜欢的兴趣班进行学习，兴趣班主要有画画、书法、舞蹈、乐器等。

（三）定期进行家访，了解儿童的情况与需求

机构定期会联系学生家长进行家访，一般由一个机构老师带领二至三个实习生到家里进行家访，并通过与家长的谈话更好地了解学生各个方面的情况，如学习、心理、性格、人际关系

等方面，同时还会收集家长对机构所提供服务的满意度与建议，以便提供更好的服务。

对青少年开展的工作有：

（一）课业辅导

每周周一到周四晚上 7：30-21：00，在机构负责人老师带领下，实习生一起帮助青少年进行作业辅导，在作业辅导的过程中，实习生尽量选择用开放式的讲解来帮助青少年在完成作业的过程中发散思维，提高青少年自我解决问题的能力，帮助青少年建立正确的学习态度和行为习惯。

（二）品格课程

每周周五晚上 7：30-21：00 是青少年品德课程学习的时间，青少年是一个正处于发育和叛逆的群体，因此处于此时期的青少年将会面临更多的选择和问题，机构负责人与实习生在每周的周五会安排固定的老师来讲解关于青少年问题的品德课程，以期达到能够帮助青少年建立正确的生活认知和自我价值观，帮助青少年更好的度过青春期。

（三）兴趣活动

周六会根据青少年作业的完成情况来开展适当的兴趣活动，其中包括学习做可乐鸡翅、奶油蛋糕、冰皮月饼等来帮助青少年增加课余动手能力，还有舞蹈教授、乐器学习、简单的游戏等来拓展青少年的个人能力和综合素质，帮助青少年增加业余生活知识，提高其自我动手和应变能力，促进青少年身心健康成长。

此外，还会不定期对家长（外来务工人员）进行有关家庭教育、健康方面的培训。通过项目的实施，将使活动室周边的外来务工人员子女及他们的家庭直接受益，使他们在课余时间有丰富的课余活动，课业得到辅导，同时对有需求的孩子进行心理辅导，让他们缩小与城市学生的心理差距，尽快融入城市生活，养成良好的学习习惯和生活习惯，也消除了放学后无人看管的安全隐患。

在快乐方舟实习的过程中，我们接触到了更多需要帮助的服务对象，学习了如何帮助服务对象建立良好的生活认知，并努力帮助其解决所面临的困难和问题，以及与家长进行良好的沟通，共同帮助孩子们学习和成长，这一段经历不仅仅是学生们自我实践的累积和学习的提升，也是我们的蜕变和成长。

“在地自然”项目

自 2019 年 7 月，云南大学三名 2019 级 MSW 研究生前往在地自然机构进行了为期三个月的专业实习。在地自然机构将环境教育与社会工作相结合，利用社工的理念和实践方法，致力于公众环保意识和行为的培养及可持续社区的创建等。



实习期间，三名实习生，谢樾、杨再琴、王钧利用所学专业知 识，将社工理论知识运用到具体实践，并在实习的过程中不断学习，不断夯实理论和实践基础，开展服务。其中，在实习机构督导老师的指导和带领下，三名实习生开展了针对儿童的滇池湿地公众自然教育系列活动，以提高儿童对于自然的了解，增加儿童与自然的连结，培养孩子们热爱环境、保护环境 的意识，借此呼吁更多的人加入到保护湿地，保护环境的行列中。并利用机构现有的资源和条件，以社会工作实务中志愿者培育的形式，发展和培育更多的环保志愿者，并使其拥有可以持续进行下去的机制。此外，还针对城市社区居民开展了社区环保科普系列活动，以社区为依托，盘活社区资源，运用小组社会工作及社区社会工作等方法，动员社区居民参与到可持续绿色社区的共建中来，以推动公众的环保参与，创建生态文明社会。

通过该实习，三名实习生对于社会工作所要解决的社会问题及社会工作者所要进行的工作有了更深层次的理解。社会工作作为一门解决社会问题，促进社会公平和社会发展的实践学科，在不同的社会背景下及社会问题下，社会工作者所关注的议题均不同，需要我们不断扩宽视野，丰富和完善理论和实践知识，践行社会工作的理念。

（云南大学闫丽娜 供稿）

[返回目录](#)

长春理工大学“庆国庆迎中秋，情暖社区老人心”

2020年8月23日，长春理工大学社会工作专业的研究生们再一次踏上了助人自助的征程，来到汪清县继续开展“贫困地区老年人心理健康关爱行动”服务项目。此项目于2019年开始执行，此次长春理工大学社会工作专业的研究生们来到汪清县以“后疫情时期，老年人心理关爱行动——心理保健社会工作进社区”为主题，继续为边远贫困地区的老人开展服务，以此加强贫困地区老年人的心理关爱行动，为老年人心理健康服务提供保障。

此次，长春理工大学社会工作专业的研究生们来到汪清县新惠社区为居民开展服务，辖区的居民多为老年人、残疾人、体弱多病人员，占人口总数的80%，辖区社情呈现出贫困人口多、低保民居多等特点。通过多次活动的开展，长春理工大学社会工作专业的研究生们发现辖区居民对我们社会工作者的到来表示出非常的欢迎，及服务的肯定，并多次热情邀请社会工作者们来家里串门和做美食以表示谢意，居民们参加辖区活动热情极高，并希望社会工作者们后续还会为辖区开展服务。



9月24日下午，长春理工大学社会工作专业的研究生们在新惠社区，为100余名社区老年人们带来了一场丰盛的精神文化大餐“庆国庆迎中秋，情暖社区老人心”联欢活动。

本次活动开始前与往常一样，首先，由工作人员为老人们进行体温检测和签到，并为老人们进行手部消毒。签到过程中老人们如往常一样积极主动地配合着我们的服务流程。

本次联欢活动由长春理工大学社会工作专业的研究生们主持，伴随着温馨而欢乐的乐队演奏，演出在歌伴舞《幸福中国一起走》中拉开序幕。紧接着歌曲《驼铃》、《北京颂歌》、《红太阳照边疆》等16个精彩节目充满了喜气洋洋、积极向上的节日氛围。



活动期间，伴随着欢快的音乐，还穿插了击鼓传花和书写美好卡片互动节目，把活动一次次推向高潮，与此同时，也缓解了久坐的疲劳。社会工作者们也贴心的为老人们送上茶歇和月饼，还为在击鼓传花游戏中获胜的老人们，颁发小礼物聊表心意。



最后，长春理工大学社会工作专业的研究生们带来的精彩大合唱《我和我的祖国》，活动现场红旗飘飘、歌声飞扬，全体参加活动人员齐声合唱，长春理工大学社会工作专业的研究生们与老人共同谱写了令人难忘的一刻，联欢活动在欢声笑语中圆满结束。

伴随着欢声笑语，联欢活动已接近尾声。联欢活动紧扣“庆国庆迎中秋，情暖社区老人心”主题，整场联欢活动，歌声与掌声交织，才艺与喝彩交融，展现出社区老年居民热爱生活，积极向上的精神风貌，喜庆欢乐的气氛洋溢在每一位居民的脸上。这其中我们收获最多的就是老人们的支持与鼓励，也希望通过一系列活动的开展，能够加强老年人心理关爱，促进边远地区老人的心理健康意识，提高辖区社会心理服务水平，让老年人享受一个健康幸福的晚年生活。

（长春理工大学张佳鑫、朴永洙 供稿）

[返回目录](#)

各校教育动态

“很社工”的师生见面会：贵州大学 2020MSW 新生与导师的相遇

秋雨绵绵，白露凝霜。微凉的秋风为贵州大学 2020 届的社会工作专业硕士研究生带来了同学们期待已久的新生导师见面会。2020 年 9 月 14 日，贵州大学公共管理学院 2020 届社会工作专业在社会工作实验室举行了新生导师见面会，目的是让同学和导师们进行双向互动，彼此有更多的了解。

这次的新生导师见面会以“很社工”的方式开始，整个会场被分为五个小组，每一个小组由九名同学与两位导师组成。



见面会的第一阶段，各位导师率先进行了自我介绍，这一环节让同学们对每一位导师的研究领域、现在及未来研究方向、性格特征以及会如何带研究生等有了一个初步的了解，也感受到了导师们对这一届同学的殷殷期待。

随后，每一个小组都有一段自由讨论时间，时间到后之后进行小组轮换。每一次的轮换，同学们都能与每一桌的两位导师有近距离的交流，同学们热情洋溢，以各种不同的方式向导师介绍自己，有的用手机屏幕制作了自己的名片，有的展示自己的独有特点……各出奇招！借着这个机会，同学们也向导师们提出自己的困惑与期待，老师们也耐心地一一解答。

现场气氛热烈，师生相谈甚欢，几轮自由换组讨论之后，同学与每一位老师们都有更深的认识和了解——刘郁教授戏称：“有参加相亲会的感觉！”

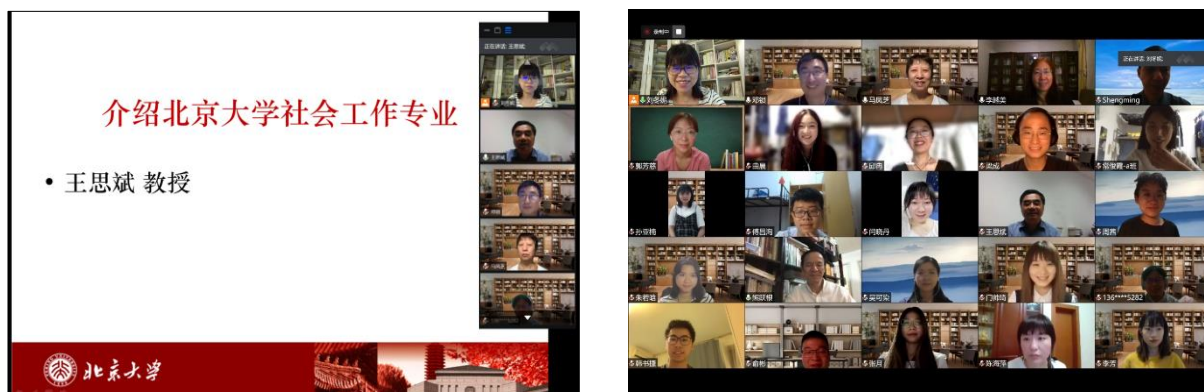
时间过得匆匆，见面会在一片欢笑中进入了尾声，同学们仍然意犹未尽。这次师生间的见面会虽然短暂，但相信不管是老师，还是同学，都对自己的选择有了更坚定的判断。

（贵州大学何昕 供稿）

[返回目录](#)

北京大学 2020 级社工社保研究生新生线上见面会顺利召开

2020 年 9 月 19 日晚，北京大学社会学系社会工作（原方向）及社会保障研究生新生线上见面会，以简朴而隆重的形式欢迎同学们加入社会学系大家庭。王思斌教授，社会工作专业负责人马凤芝教授及全体专任教师出席了此次会议。会议由邓锁老师主持。



会议首先由王思斌教授致辞，王老师向新生们介绍了自 1989 年开始，北大社会工作专业三十年重建和发展的历史轨迹，并强调了北大的社会工作学生需要具备扎实的社会学功底和学术能力，我们要培养出的是“能研究的实践者”和“会实践的研究者”。熊跃根教授作为教师代表致辞，熊老师认为我们正处在一个挑战与机遇并存的时期，社会工作专业强调“知行合一”，比一般的学科要求有更高的道德情怀，我们不仅懂得怎么帮助人，更懂得如何理解社会问题和使用更好的理论和方法来更有效地助人。每个同学不仅需要肩负社会责任感，更需要彼此学习、彼此建造，充分利用在校的学习时间成长为训练有素的社会工作领域的引领者和贡献者。随后，社会工作各位专任老师一一介绍了自己的课程和专业领域，并对同学们寄予了殷切的期望，给新生们留下了深刻的印象。其中吴利娟老师强调，作为社会工作的同学特别需要具备共情的能力、对话的能力和反思的能力。特别是在现在这样一个特殊的时期，国内国际的紧张局势下，

不同的文化和群体的碰撞，具备这些能力对我们来说是尤其重要的，且是与我们的专业价值观是相一致的。同学们深受鼓励。

随后，实习督导刘冬妮老师就社会工作专业实习教学和实习资源向新同学们进行了介绍。作为一门应用学科的社会工作专业，实习是非常重要的能力训练环节。特别是在两年的紧张学习生活中，提前了解实习安排和做好时间管理是十分必要的。而且对于社会工作专业的学生来说，实习经历与研究兴趣是密不可分的，很多研究成果都是从实习实践中得来。刘老师鼓励同学们在实习实践的过程中与学校督导、学术导师保持密切的联系，及时积累实习成果并讨论和汇报实习中的困难和需求。

其后，新生代表，在校生代表和毕业生代表分别致辞。其中在校生代表门帅琦和吴可染同学分享了校内丰富的学习平台和资源，鼓励新生提早规划学习方向，在学习生活的感受和体会方面，她们认为研究生阶段的学术训练比本科更加严格和专业，学生需要通过更多的阅读，田野和写作去内化学科的研究范式、学术标准和价值伦理，最终得到独立研究和投身实践的能力。这就意味着同学们即将面对更艰涩的文献、更困难的调研、更尖锐的批评和更紧张的学习节奏。大家要学会如何将社会学和社会工作的知识融会贯通，运用到自己的研究和服务中。同时，研究生阶段的学习和生活也是一个自我探索的过程，我们会面临很多更紧迫的选择，在做决定的过程中，我们会去追问自己要什么，喜欢什么，适合什么，需要什么，我们的局限和能力在哪里，为什么要这么选择，回答这些问题的同时就是了解自己的过程。研究生生活是充满挑战的，但是也带来很多乐趣和成长。

最后，社会工作专业负责人马凤芝教授进行总结发言。马老师欢迎新同学的到来并感谢了各位同学和老师的分享。对于新生的期待和要求方面，马老师强调同学们来到北大，不仅身上要有压力，心中要有理想。作为北大人，要有北大人的责任意识，自觉承担“家国天下”的责任，从自己做起，在面对繁重的学习任务时，要做好时间管理和自我关顾，面对复杂的社会情境，要有坚忍不拔的精神。通过学习来思考国家的发展，社会的发展，以及如何更好地为人民谋福利，应当发扬北大的优秀传统，担负起为北大增光的责任。

近两个小时的见面会最终在新生们的掌声中圆满结束。见面会的顺利展开，让新生们对北大和我们的专业有了初步的了解，为他们融入并适应大学生活打下了基础，也加深了新生同学之间、师生之间的交流和沟通。

（北京大学社会工作专业刘冬妮、马凤芝 供稿）

[返回目录](#)

秋风十里，不如遇见你：华东理工大学 2020 级 非全日制社会工作硕士开学典礼顺利举行

9 月 26 日，华东理工大学社会与公共管理学院 2020 级非全日制社会工作硕士研究生同学与老师相聚在学院的 324 会议室，举行了开学典礼以及新生第一课。MSW 教育中心主任费梅苹教授、副主任梁昆副教授，以及学生导师段文杰教授、黄锐副教授、刘艳霞副教授、徐选国副教授、非全日制 MSW 招生工作教师王丽萍参加了开学典礼。开学典礼由 MSW 教育中心主任梁昆老师主持，MSW 教育中心主任费梅苹老师致辞。



开学典礼上，各位导师与同学们进行面对面的沟通和交流，并且为同学们接下来的研究生学习给予宝贵建议，希望同学们在今后的研究生期间注意工作、学习与生活的协调，从一开始就注重将自己的工作实际与今后的研究选题相结合，较早形成问题意识和研究思路，以便较好地完成自己的学业。同学们也畅所欲言，介绍了各自的学习经历、工作实际和读研的计划等。2018 级赵雪、2019 级王灵芝两位学姐也参加了新生的开学典礼，并从自身成长经历和学习实践对 2020 级新同学进行了真诚的分享。

同学们对未来的研究生学习生活充满期待，有的同学为了更好地学习，将原先的工作辞去来到上海全心学习。祝愿大家接下来在华理的研究生期间度过一段美好的时光，学有所得，成为更好的自己。

（华东理工大学王黎萍、徐选国 供稿）

[返回目录](#)

华东师范大学社会工作系完成迎新活动

2020 年 9 月 20 日，华东师范大学社会工作系举办了 MSW 研究生新生入学教育会议，同月 28 日还举办了“月伴华师，情随社工”中秋特别活动，圆满完成迎新活动。

9 月 20 日，华东师范大学社会工作系 2020 级非全日制 MSW 研究生新生入学教育会议在线如期举行。参与此次会议的师生人数共计 31 人。社会工作系系主任安秋玲老师和副系主任何姗姗老师共同主讲此次会议，李媛媛老师担任本次会议的主持人。

会议之初，由李媛媛老师介绍了整个会议的大致流程。接着，安秋玲老师对 2020 级非全日制 MSW 全体进行了开篇致辞。她表达了对于这一级学生的衷心欢迎与期望，建议同学们与导师多沟通，对同学多关爱，跟书本多接触。



接下来，李媛媛老师与何姗姗老师分别对 2020 级非全日制 MSW 研究生培养的基本要求进行了解读，介绍了 2020 年非全日制 MSW 研究生的学业流程、培养计划、课程学习及各自的相关规定，并剖析了专业实践与学术论文写作，对学生们的问题做作出了相应的解答。

9 月 28 日晚上 7 点，中秋节来临之际，社会工作系在闵行学生之家多功能厅特别推出了“月伴华师，情随社工”中秋活动。

本次中秋活动由社工系的研究生们策划，并邀请了在读社会工作系的师生们共同参与，社会工作系主任安秋玲副教授到场致辞，何威老师和郭娟老师参加活动。在活动中，大家共同欣赏舞蹈、合唱、二胡等才艺表演，更有何姗姗老师在线深情献唱。欢乐的氛围中，社工专业的师生们参与了游戏环节，通过紧张刺激的小游戏拉近了师生们的距离，游戏的前三名还得到了不同的小礼品。活动的最后，大家一同体验 DIY 月饼的快乐，分享自己制作的月饼，在轻松愉快的氛围中共同度过了这个特别的中秋节。

（华东师范大学毛水芹、王梦秋 供稿）

[返回目录](#)

南京大学 MSW 案例赛答辩会圆满举行

为推选优秀 MSW 案例参加全国 MSW 研究生案例大赛，南京大学社会学院在彭华民老师的带领下，于 10 月 19 日 18:30 在社会学院 119 室召开了南京大学 MSW 案例赛答辩会。此次答辩会由彭华民老师、肖萍老师、徐慷老师、李春凯老师担任评审，MSW 案例大赛各申报组成员参与了本次会议。



案例赛答辩会旨在对社会学院八支 MSW 案例预申报队伍进行评估、筛选和指导，并最终选拔三支队伍推荐参加全国社会工作专业学位研究生教育指导委员会举办的首届 MSW 研究生案例大赛。答辩现场同学们认真、生动的服务案例打动了在场老师，老师们严谨、专业的点评也让同学们获益良多。

彭华民老师首先对全国 MSW 研究生案例大赛的要求与精神作了简要介绍，随后对同学们的参与热情给与肯定。随后，八支预参赛队伍以抽签的方式决定答辩顺序，依次进行十分钟的限时答辩。八支队伍案例内容丰富、方法多样，理论运用亦各具特色，动员了各方资源为残障人士、精神病患者、服刑人员子女、戒毒矫正人员、留守儿童、困境儿童等诸多弱势群体提供了针对性的服务。从服务对象的选取、实务的开展到服务的总结与反思，同学们都讲解得面面俱到，精彩纷呈。

答辩结束后，评审组老师对各组汇报进行简要点评和指导。彭华民老师指出，在进行案例项目讲述时应介绍成员分工，适度展示活动照片，社会效应、社会影响方面的讲解亦会成为项目加分项；肖萍老师建议同学们阐述案例时应着重于案例的评估、总结与反思，项目背景介绍应从小处着手，总结部分再回应社会问题与需要，体现案例对此类问题的参考价值。老师们的深刻指导让各团队都获益匪浅，同学们对各自案例的优劣之处有了更清晰的认识，也明确了下一步改进的方向。期待参赛队伍吸取经验，进一步完善案例，也预祝参赛队伍取得良好成绩。

（南京大学满露木、徐悦尔 供稿）

华东师范大学第六届优秀社会工作案例评选活动举行

2020 年 9 月 17 日下午一点，华东师范大学第六届“社会工作优秀案例”评选活动顺利举行。社会工作系主任安秋玲副教授出席，赵鑫博士、林茂博士、何威博士担任评委，社会工作专业硕士教育中心副主任、专业实习督导郭娟老师主持活动。本次共有十组案例参加决赛，社会工作系各年级学生到现场观摩。

会议开始，安秋玲主任首先对六年来案例评选活动取得的成效充分肯定，并对指导案例评选活动的老师们表示感谢，同时提出了对同学们的更高期待。



接着，来自本硕（含非全日制专业硕士）的十组成员依次展示了案例。王皓等运用小组工作的方法进行了社区青少年抗疫力培养项目，同时评估对比了农村和城市社区的项目执行；杨海琼介绍了社工通过多方联动来帮助困境儿童重返校园的案例；郭明用焦点短期治疗模式介入了诉讼案；鲍世昌等用小组工作的方法介入了校园欺凌案例；丁雅婷和王清改进原有经验基础策划出了祖辈教育指导项目；刁祈月探讨了第三方协调机制下医务社工介入医疗纠纷的方法和效果；周妮兰用个案工作的方法介入了认知偏差的老人，打消了他们的不合理的念头，减轻了他们的焦躁情绪；魏晓静运用线上个案工作的方法，帮助案主解决了择业和经济方面的困扰；段晶玮通过多元合作，实施了困境儿童和青少年“小家长”计划；许昌磊用个案的方法解决了保育园新生家长分离焦虑问题。

最后，评委老师们向汇报者提问，与参赛同学进行了深入交流并提出专业的改进建议。经评委老师们综合考量评奖后，为获奖同学颁发奖状并合影留念。至此，活动圆满结束。

另，10月20日，2019社会工作专业硕士生龚晓倩和本科生王艺璇在第五届上海高校社工案例分析大赛获得三等奖。“以赛促练，以练促学”，通过一系列的交流、辅导和比赛活动，提升社会工作专业学生对专业的兴趣以及实务应用能力是社会工作系人才培养目标之一。接下

来，相关师生将全力备赛首届全国 MSW 研究生案例大赛。

（华东师范大学 供稿）

[返回目录](#)

交流与合作

河南农业大学与林州市人民政府、红旗渠干部学院共建新型智库 ——红旗渠乡村治理研究院

2020 年 7 月 14 日，由河南农业大学、林州市人民政府和红旗渠干部学院三方共建的乡村治理类新型智库——红旗渠乡村治理研究院在红旗渠干部学院揭牌成立。河南农业大学副校长康相涛，安阳市委副书记李亦博，林州市委副书记、市长孙建铎，红旗渠干部学院副院长石瑞峰，三方单位相关负责人及专家等出席仪式。此次校政院三方合作，旨在聚焦乡村治理，总结林州经验，共建新型智库，推动基层治理体系和治理能力现代化等国家战略实施。



林州是红旗渠精神发祥地，于 2019 年成功入选全国乡村振兴县域典型案例，被中央六部委确定为全国 115 个乡村治理体系建设试点县（市）之一。三方约定，河南农业大学发挥高校智库优势，利用专家资源为乡村治理体系建设和新型智库建设提供智力支持与技术支撑；林州市人民政府负责提供日常活动经费、项目经费及相关工作条件；红旗渠干部学院负责提供工作场地和相关条件保障。

红旗渠乡村治理研究院成立后，将采取项目合作制组建工作小组，定期举行领导小组会议，围绕乡村治理议题，系统开展乡村治理体系建设国家战略实施的背景及意义研究、基层治理体系和治理能力现代化研究、林州乡村治理体系建设现状的调查研究、林州乡村治理体系建设的经验及模式研究。

“我们将通过对林州经验的全面调查研究，系统总结林州乡村治理经验或模式，积极发现并破解瓶颈问题，探索县域社会乡村治理的善治之路，构建富有理论性、示范性和前瞻性的

乡村治理体系和话语体系，为国家的中西部乡村治理战略提供积极思路。”河南农业大学社会学系主任、社会治理创新研究中心副主任、红旗渠乡村治理研究院副院长李伟介绍。

（河南农业大学社会学系 MSW 中心李伟、赵路淋 供稿）

[返回目录](#)

西安交通大学人文社会科学学院彭瑾副教授等 到访南开大学社会工作实验室

10 月 9 日下午，西安交通大学人文社会科学学院社会学系副系主任彭瑾副教授、孙晓冬博士与李娜博士一行到访南开大学津南校区社会工作实验室，南开大学社会工作与社会政策系主任吴帆教授、柳静虹博士、张恒茜老师对西安交大社会工作教师团队的到来表示热烈欢迎。



在参观完实验室的软硬件设施后，双方就社会工作实验室建设、社会工作学科人才培养和专业实习安排等问题展开交流。

首先，双方就如何有效提高实验室设施尤其是软件的利用效率进行了讨论。吴帆教授指出，社会工作实验教学需要积极利用软件设施，在日常教学和专业能力培养中发挥更加积极的作用。同时，两系教师就专业实习、人才培养等问题展开了交流。例如，如何更合理地安排实习课程、如何发挥学校督导的作用、如何对实习记录的内容和频度作出具体的规定、如何系统性地培养学生的专业实践能力等等。最后，双方还就沙盘游戏及其在实践教学中的运用进行了经验分享和讨论。

社会工作实验室建设和实验教学的发展有助于学生将社会工作理论与方法转化为实际操

作的能力，培养学生的知识再生产能力。双方均表示，希望在未来的教学和实践中能加强两系合作，进一步探讨对社工实验室的建设和有效利用。

（南开大学高子宁 供稿）

[返回目录](#)

华东理工大学社会工作系与云南大学社会工作系共议学科发展

2020 年 8 月 3 日上午，华东理工大学社会与公共管理学院院长何雪松教授、法学院院长张昱教授、社会与公共管理学院党委副书记储琰、社会工作系主任朱眉华教授等一行 14 人与云南大学社会工作系就学科发展经验进行了深入交流。



图为华东理工大学社会工作系与云南大学社会工作系交流现场

云南大学民族学与社会学学院党委书记李晓斌教授代表学院欢迎华理一行，并介绍了云南大学民族学与社会学学科建设发展情况，分享了云南大学将社会工作、社会学整合到作为双一流 A+ 学科的民族学建设之中，受到学校积极重视。同时，李晓斌教授还介绍了云南大学民族学多年来在云南省多个农村广泛布点建立研究观测点，这为民族社会工作介入云南少数民族地区农村社会发展提供了积极启示。

华东理工大学社会与公共管理学院院长何雪松教授对云南大学的民族学和社会工作学科建设成就表示赞叹，何院长介绍了华理社会工作力量近二十年来在江南（长三角地区）、华南（珠三角地区）进行了大量的探索，并参与到地方重大社会经济发展议程之中，发挥着积极作用，取得一些积极成效。同时，何院长指出，近几年在脱贫攻坚战略和乡村振兴战略背景下，华理社会工作与华东理工大学长期对口援建的云南寻甸县结下了深厚情缘，陆续参与到寻甸县精准扶贫和乡村振兴之中。何院长表示，希望今后有机会与云南大学在西南地区的研究上进行合作，形成江南、华南、西南相结合的研究布局。

云南大学社会工作系主任高万红教授向华理参访团队介绍了云大社会工作的历史渊源、发展过程、师资队伍，介绍了云南社会工作的重点领域包括民族社会工作、社区社会工作、精神健康社会工作等。同时，高教授分享了云南社工系多年来形成的价值引领、能力为本、行动导向发展模式，坚持知情行合一、服务-学习、“政-校-社-企”协同育人机制。高教授表示，希望今后能够与华理社会工作系在司法矫正社会工作等领域进行深入合作。

华东理工大学社会工作系主任朱眉华教授介绍了华理社工系的历史进程、师资队伍、培养体系、国际合作经验，分享了华理社会工作学科多年来坚持“国情、实证、介入”原则形成的“教学、科研、实践、政策（倡导）”的“四位一体”发展模式，介绍了华理社工系依托教育部特色专业、国家级一流本科专业建设点等形成了优势课程教学团队和分领域科研团队，并逐渐探索社会工作传统学科与大数据、计算社会科学、人工智能等新兴学科的交叉融合，旨在将华理社会工作建设成为国内一流、国际知名的社会工作专业。

最后，双方还就社会工作实习实践、社会工作招生就业，以及依托云南边疆特点探索服务于东南亚的国际社会工作服务模式等方面进行了交流和探讨。此次交流，展现了华东理工大学与云南大学社会工作学科发展的各自优势，有助于双方进行优势互补，为今后有针对性地开展合作奠定了基础。

交流会之后，高万红教授带领华理团队参观了云南大学校园，介绍了云南大学悠久的历史和文化，领略了云南大学深厚的历史底蕴。



图为华东理工大学社会工作参访团队与云南大学部分教师合影

（华东理工大学徐选国 供稿）

[返回目录](#)

河南农业大学文法学院师生赴林州开展乡村治理专题调查

2020 年 7 月 26 日，河南农业大学文法学院社会学系师生赴林州乡村基层，围绕乡村治理启动为期一个月的专题调查。此次活动依托河南农业大学和林州市政府、红旗渠干部学院合作共建的红旗渠乡村治理研究院，旨在全面深入了解乡村治理体系建设的基本状况，总结提炼乡村治理的特色经验和典型模式。



调研期间，调研团队与林州市、红旗渠干部学院等当地负责人进行了座谈，拟定了调研方案。根据方案，调研团队将对林州市的三类典型乡镇和九个村庄展开为期一个月左右的密集调研，综合运用参与观察、访谈、口述史、扎根理论、常人方法学和问卷调查等研究方法，以“话语”“系统”和“机制”为基本视角和研究方案，对林州市县域内的乡村治理体系进行点、线、面相结合的系统研究。当前，调研活动正在有序进行中，预期将围绕“云政务促进三治融合”、“云积分推动县域经济‘三起来’”、“云社工助力城乡基本公共服务均衡发展”、“云党建创新流动人口治理”四个主题形成调研报告，为完善林州市乡村治理体系提供切实可行的政策建议。

（河南农业大学社会学系 MSW 中心苏迪 供稿）

[返回目录](#)

华东理工大学社会工作智库课题组调研昆明市国际化社区建设

2020 年 8 月 2 日-15 日，华东理工大学社会与公共管理学院院长、社会工作与社会政策研究院院长何雪松教授带队对昆明市建设国际化社区的现状、问题及发展方向进行了实地调研。本次调研受云南省昆明市人民政府外事办公室委托，主要就“昆明市国际化社区建设路径和指标体系”做深入的阶段性调研。

此次调查我们组织了一支由华东理工大学和云南大学共同参与的 9 人调查组，在为期两周的时间内深入社区、国际学校、高校、领事馆、经济开发区，螺蛳湾国际商贸城以及民宿、酒吧等涉外空间和组织机构进行了调查，涉及相关被访者 86 人，并通过 GOKUNMING、在昆外国人的微信群等途径发放《在昆外籍人士居住体验调查》(中、英文版)，此项工作还在进行当中。

8 月 3 日，在西山区外办负责人的陪同下，调研组考察了芳草地以及 KIA (Kunming International Academy) 两所国际学校（含小学至高中）。调研组分别与两个学校的校长和主要负责教师就国际学校实际运作情况、遇到的困难以及对昆明市建设国际化社区的意见和建议进行了座谈；并走访周家社区及其下辖的湖畔之梦小区，与社区书记、小区物业经理就社区外籍人员管理工作情况、小区周边配套设施以及社区居委、物业、居民互动情况等进行相关座谈；经调研发现，国际学校在国际社区建设中扮演重要的角色，国际学校的驻扎，能够快速带动周边社区外籍人员的集聚以及相应的配套设施的完善。

8 月 4 日，在五华区外办负责人的陪同下，课题组走访莲花街道下属的苏家塘社区和华山街道下属的翠湖社区，与社区主任、书记、物管经理、民警、民宿经营者分别进行小组访谈；5 日上午，调研组赴呈贡区雨花街道下属的营盘社区，并与社区相关负责人及工作人员进行座谈。双方就“什么是国际化社区”、“昆明市建设国际化社区的必要性和可行性”等话题进行了深入的讨论。5 日下午，调研组考察空港经济区管委会并与相关负责人进行座谈，在了解了空港经开区及自贸区发展情况之后，围绕依托空港经开区打造面向南亚、东南亚国际化社区的可行性进行了讨论。



苏家塘社区调研



翠湖社区调研



营盘社区调研

8 月 6 日-7 日，调研组先后访问了越南、马来西亚、泰国、老挝、缅甸五个驻昆总领事馆，与总领事及工作人员进行了座谈，主要了解了上述各国人员在云南的数量、地域分布及人员结构，同时就昆明打造国际化社区听取了各个领事馆的意见和建议。



8 月 8 日，调研组与昆明理工大学国际合作处处长、民航学院院长进行小规模座谈，深入了解高校留学生管理与服务工作的开展情况以及面临的问题与困境。12 日，调研组与云南大学国际关系研究院瞿健文教授等人进行了深入交流，瞿教授从昆明历史资源丰富讲到现实中云南地理空间的特殊性，提出昆明外籍人员居住的分散性的特点，他认为打造国际化社区中政府引导、氛围营造最重要。

13 日，调研组与昆明市外办进行了项目调研中期总结会，调研组就项目阶段性调研开展情况进行了交流和讨论。



调研组与昆明市外办进行阶段性调研总结会

在此期间，调研组还对十名在昆外国人进行了深度访谈，他们分别来自美国、法国、老挝、

越南、孟加拉国、哥伦比亚、荷兰。同时还考察了昆明市外国人热衷的农贸市场、螺蛳湾国际商贸城，实地探访了昆明外国人的公共生活空间，包括酒吧、餐厅、咖啡馆等。

此次调研的最终目标是探索如何深入落实习近平总书记两次考察云南后提出的“要主动服务和融入国家发展战略”和“一个跨越”、“三个定位”和“五个着力”的要求。按照习近平总书记提出的要求，昆明市政府确立了“加快建设立足西南、面向全国、辐射南亚东南亚的区域性国际中心城市”的奋斗目标，明确着力打造区域性国际综合枢纽，加快建设区域性国际经济贸易中心、科技创新中心、金融服务中心、人文交流中心，全面提升“世界春城花都、历史文化名城、中国健康之城”三大城市品牌的工作思路。本次调研致力于以国际化社区建设为切入点推动昆明市国际化能级的提升。

（社会工作智库 供稿）

[返回目录](#)

教育简讯

西安交通大学 MSW：政府、高校、社会组织合作推动 MSW 教育发展

为推进沣西新城民政事业发展，打造政府、高校、社会组织合作新模式，为专业型、应用型人才培养提供新渠道，为沣西新城社会治理提供新路径，实现政、校、社共享共赢，在优势互补、互惠互利的原则下，沣西新城人社民政局、西安交通大学人文与社会科学研究院、陕西社会组织服务中心三方拟在政策研究、决策咨询、人才培养、社会组织及社会企业的孵化培育等方面开展合作。

在此次合作中，三方共同建设学生实训与就业创业平台，形成“孵化、输出、跟踪、评估”一体的人才培养服务链，配合硕士学位人才培育需要，引导或推荐就业创业，促进社会工作相关用人单位与学生的有效对接，推动社会工作人才理论与实践相结合，这对于将 MSW 人才培养与社会服务需求相互结合具有较好的推动作用。

（西安交通大学社会工作专业 供稿）

河南农业大学社会工作专业荣获河南省一流本科专业建设立项

根据《教育部办公厅关于实施一流本科专业建设“双万计划”的通知》和《河南省教育厅办公室关于 2020 年度一流本科专业建设点申报工作的通知》安排，经高校申报、资格审查、会议评审，2020 年度河南省拟立项建设 403 个省级一流专业，河南农业大学社会工作专业获河南省一流本科专业建设立项。

（河南农业大学赵路淋 供稿）

[返回目录](#)

编辑部地址：北京市海淀区颐和园路号北京大学理科五号楼
编辑部电话：010-62755140 E-mail: mswjzwtx@163.com