

中国社会工作专业学位 研究生教育通讯

2020 年第 6 期（总第 26 期）

全国社会工作专业学位研究生教育指导委员会秘书处

2021 年 1 月 6 日

目 录

教育新闻

[发挥学科集群优势产出综合性成果，复旦学人交出又一份“抗疫”答卷——《危机应对与社会治理》著作首发式举行](#)

[华东理工大学社会工作系何雪松教授出席上海市第五届青少年社工节论社会工作在人民城市建设中的作用](#)

[南京大学国际社区抗疫社工与志愿行动获国家级案例项目](#)

[青岛科技大学成功举办第二届山东省社会工作案例大赛暨 MSW 研究生案例大赛](#)

学术论坛

[“疫情防控中的中国实践——社会工作在重大公共卫生灾害中的角色与功能”研讨会顺利召开](#)

[中国社会工作教育协会 2020 年会暨全面建成小康社会背景下社会工作发展研讨会圆满落幕](#)

[新时代社会工作学科的高质量发展暨首经贸社工专业开办 20 周年、MSW 招生 10 周年学科建设研讨会隆重召开](#)

[新时代社会工作督导制度建构探索研讨会暨中国社会工作教育协会社会工作督导专业委员会 2020 年年会顺利开展](#)

[2020 年中国社会学年会“社会工作与社会政策”分论坛在华东理工大学顺利举办](#)

[中国社会工作学会 2020 年会暨“社会工作应对突发公共卫生事件的理论、实践与制度建设”高端论坛在河南师范大学顺利召开](#)

[医务社工学科建设研讨会由中国人民大学社会工作与社会政策系成功举办](#)

[北京城市学院 MSW 教育发展中心举办“医务社工”论坛](#)

讲座分享

[中国政法大学社会工作讲座系列之“专业、实践与社会”](#)

[河南农业大学文法学院成功举办多场学术讲座](#)

[华东师大社工系以学术讲座和训练提升学生研究能力](#)

[中国人民大学社会工作系 11 月讲座回顾](#)

[华东理工大学开展体道者社会工作系列讲座之“社会工作能搞什么鬼：社工的跨界想象术”](#)

实习与实践

[华东理工大学社会工作凤龙湾振兴小组积极助力乡村振兴发展](#)
[青岛科技大学赴临沂市蒙阴县开展社会工作教育培训与辅导](#)
[武汉理工大学研究生实践分享：“心手相连 温暖成长”——武汉市美好家园心智障碍人士家庭支援中心](#)
[西藏民族大学：内外开花，切实提升专业实践能力](#)
[河南师范大学社会事业学院社会工作专业参与乡村未来学院项目正式启动](#)
[“党建引领社区治理”实地教学——中国社科大社会学院社工师生前往苏庄三里社](#)
[中国社科大社会学院社工师生来到阜平县为留守儿童提供系列服务](#)
[南京农业大学 MSW 教育中心举行 2020 级社工研究生与实习机构对接交流会](#)
[华东师范大学开展社会工作实务教学及研讨会议](#)

各校教育动态

[南京大学 2020 年公益慈善青年研究项目颁奖仪式暨首次研讨会顺利举行](#)
[北京大学社会工作专业课程建设与研究研讨会成功举办](#)
[华东师大社工系举办多场人才培养专题研讨会](#)
[复旦大学社会发展与公共政策学院实践回顾及嘉年华参展介绍](#)
[复旦大学 MSW 实务课堂之系列讲座分享](#)
[华东理工大学 2020 年 MSW 研究生案例大赛暨 MSW 研究生论文大赛颁奖典礼顺利举行](#)
[河海大学首届 MSW 案例大赛圆满落幕](#)
[全国首届“MSW 研究生案例大赛”西南石油大学选拔赛成功举办](#)
[三位榜样社工为华东理工大学师生传递热爱与生命的力量](#)
[浙江理工大学 2020 级社会工作硕士校外导师聘任仪式](#)
[华东理工大学社会工作系毛绪朋为学生分享美国的社会工作专业博士项目与社会工作学术博士项目](#)

交流与合作

[福州市马尾区民政局与厦门大学社会与人类学院共建实践研究基地，助力基层社会治理创新发展](#)
[河南农业大学文法学院一行赴中国农业大学人文与发展学院考察交流](#)
[四川省六所社会工作专业高校参加“彝路相伴”三年行动计划正式启动](#)
[河南师范大学社会事业学院——鹤壁市淇滨区“社会治理与社区工作协同创新研训基地”签约仪式顺利举办](#)
[西南石油大学法学院社会工作专业教师刘立祥应邀参加“蓉城专家眉山行”活动](#)

教育简讯

[华东理工大学社工系范斌教授作客大型未成年人法治节目——助力儿童保护，推动社工发展](#)
[复旦大学顺利举办 2020 年中国社会学会学术年会第三届“社会工作与项目评估”论坛](#)
[中国社会工作教育协会常务副会长关信平教授莅临北京城市学院开展讲座](#)

责任编辑：刘冬妮
内容审核：马凤芝
刘能

教育新闻

发挥学科集群优势产出综合性成果，复旦学人交出又一份“抗疫”答卷——《危机应对与社会治理》著作首发式举行

12月23日下午，《危机应对与社会治理》著作首发式暨复旦大学跨学科对话活动在复旦大学智库楼举行。复旦大学党委书记焦扬、上海市民政局副局长曾群、上海市卫健委副主任秦净、复旦大学副校长陈志敏与复旦大学智库专家，共同为新书首发揭幕。



焦扬：提升咨政服务能级，为我国加快构建共建共治共享的社会治理格局多建睿智之言、多提管用之策。焦扬在致辞中代表复旦大学向为《危机应对与社会治理》一书作出贡献的各位专家表示祝贺和敬意。焦扬表示，2020年即将过去，在这极不平凡的一年里，我们进行了一场惊心动魄的抗疫大战，经受了一场艰苦卓绝的历史大考。面对大战大考，复旦人闻令而动、全力以赴，在医疗救治、科研攻关、咨询服务、科普宣传等多条战线全力奋战，充分体现了“国家队”的责任和担当。复旦专家学者、智库机构主动赶考、应战尽责，坚持把论文写在抗疫第一线，把研究成果应用到实战中，获得上级和各方面高度评价。复旦学者记述生动战疫故事、弘扬伟大抗疫精神，积极思考谋划“后疫情时代”的经济社会发展，产生了一批精品佳作。《危机应对与社会治理》一书是继公共卫生和经济学领域之后，又一发挥学科集群优势产出的综合性成果，是复旦学人交出的又一份“抗疫”答卷。

焦扬强调，党的十九届五中全会吹响了我国开启全面建设社会主义现代化国家新征程的号角。市委十次全会提出，上海要全面提升超大城市治理现代化水平，以社会治理创新持续激发基层活力。从中央到地方，都对社会治理高度重视。今天的新书，是高校专家学者关注社会、主动作为、参与社会治理创新的阶段性成果。希望专家学者不断增强责任意识感和使命担当，发扬疫情期间紧跟重大现实问题开展研究的好经验、好做法、好作风，发挥跨学科融合创新优势，针对新发展阶段中推进社会治理现代化面临的新形势、新问题，开展战略性、前瞻性研究，提升咨政服务能级，为上海打造具有国际影响力的超大城市治理标杆，为我国加快构建共建共治共享的社会治理格局，多建睿智之言、多提管用之策。

曾群在致辞中代表市民政局对新书首发表示热烈祝贺。他指出，新冠肺炎疫情是一次罕见的全球性危机，也是全人类面临的共同挑战。作为复旦校友，对复旦大学勇于担当、主动作为，在抗击新冠肺炎疫情中作出的重大贡献非常钦佩。这次疫情是对我国治理体系和能力的一次大考，也是提升治理能力的契机。社区防控是疫情防控的关键环节，是打赢疫情防控的人民战争、总体战、阻击战的重要基础。上海市民政系统全面贯彻中央和上海市统一部署，认真履职尽责，发挥市疫情防控工作领导小组地区组的牵头作用，有效建立健全社区群防群控机制。他表示，复旦大学牵头组织的跨学科对话活动，为专家学者、政府部门与社区工作者提供了理论实践交流与思维碰撞的平台，期待政府部门与高校秉持“共建共治共享”的社会治理方针，更加协同协作、更加善作善成，更好应变局、育新机、开新局，携手提升超大城市治理现代化水平，不断开创社会治理新境界。



秦净代表市卫健委对新书首发表示热烈祝贺。他强调，现阶段抗击新冠肺炎疫情工作已经取得重大战略性胜利，但整个疫情尚未结束。目前上海的病例绝大多数都是境外输入型，且都在封闭通道内发现和治理。疫情防控常态化仍将持续，大家不能掉以轻心。他表示，科学决策是我们取得抗疫胜利的根本方法，我们自始至终是依靠科学来决策，及时归纳总结疫

情防控的经验，思考危机应对与社会治理，具有重要的意义。复旦大学学者编写的这本专著就是这方面的重要探索，不仅是现象的总结，而且上升到理论的高度，对下一步抗疫工作、对整个社会应对危机的治理和完善治理体系都会有很多启示。

（复旦大学何立民 供稿）

[返回目录](#)

华东理工大学社会工作系何雪松教授出席上海市第五届青少年社工节 论社会工作在人民城市建设中的作用

2020 年 11 月 19 日，第五届上海青少年社工节在上海世博馆启动，青少年社工节以“人民城市·青春社工”为主题，充分展现了社会工作在人民城市建设中的重要作用。华东理工大学社会与公共管理学院院长何雪松教授出席上海市第五届青少年社工节，并发表了《上海青少年社会工作的模式创新》主题演讲。何院长从三方面详细讲述了上海青少年事务社工的发展：上海市如何推动青少年社会工作的发展？青少年社会工作中蕴含着怎样的理论创新？青少年社会工作的未来是怎样的？



何雪松教授从疫情这一众所周知的议题切入，他指出，疫情期间很多社工在抗击疫情的第一线，“出人出力上前线、隔离病毒不隔爱”，这是青少年事务社工的响亮口号，诠释了社会工作的专业价值观，他们关怀着疫情中受困的每一位青少年，关心了近万名青少年，体现了人民城市的温度，这可以说是上海青少年社工模式创新带来的积极效应。

一、体系构建

我们知道，上海的社工是在 2003 年就开始启动了，这是中国大陆社会工作先行先试的主要场域，开启了国内社会工作制度化的先锋。我要说的是这样的体系建构非常不容易，我尝试把它总结为政策创新、社会创新和知识创新的融合。为什么青少年社会工作会率先在上海推出？这是因为上海是改革开放的前沿，在这里我们不但看到了经济的快速增长，也涌现出了很多社会问题，像前面影视片里面的阳阳，这样的年轻人在社会中不是少数，他们的需求、他们所需要的服务是传统的服务框架不能提供的，因此在这种背景下，上海率先引入专业社会工作，这是非常有必要的，也是迫切的，体现了上海社会体制改革的胆识。正是在这样的背景下，市委政法委、团市委率先成立了阳光青少年事务中心，中心的成立是国内第一批成建制的社会工作机构的肇始，政府以购买服务的方式，稳定地提供社会工作专业岗位，为青少年群体提供高品质的专业服务，各级团干部也亲身下到一线，我们高校的老师也参与其中，无论是机构的管理、培训、督导、项目策划，还是调查研究，都在传播社会工作的理论和知识。广大的一线社会工作者，就像前面的视频所说的，陪伴一个年轻人 18 年，这体现的是社会工作者的专业坚守和对这个社会的使命。

我们的社会工作发展有很多主体都参与其中。我们在座的很多领导、专家教授都参与其中，虽然我们可能都变老了，但是不变的是我们对专业的坚持和推动，我说这是政策创新、社会创新和知识创新，这是引入了一个新的专业在社会治理体系里面的先行先试的政策创制，不单是一个专业，因为我们要创造政策，要有社团，要政府购买服务，这是建立社会组织，提供专业服务的社会创新，我们要有新的社会组织，今天称之为社会服务机构，但是当初的探索是非常不容易的，实属有很多的突破。市政法委、民政局都参与其中，这体现了社会创新。同时我们也是从引进学习，在实践摸索中不断践行理论自觉的知识创新，我们知道最初的知识都是从西方和港台引进的，我们边干边学，不断学习，不断创新，到今天我们可以说我们有一些自己本土的探索了。总结一下，我认为上海的青少年社会工作发展是“政府+高校+社会组织”共同承担的“知识-社会-政策企业家”的职责而实现的政策创新、组织创新、知识建构，由此形成了一个推动社会工作发展的共同体。我今天看到长三角青少年社会工作的联盟也在建设，也就是说我们的共同体在不断扩大，这是我们非常愿意看到的局面。

二、理论阐释

从理论上我把上海青少年社会工作发展创新称之为发展型的社会服务共同体。我们服务不单是社工在做，正如图片中所展示的，青年委员们也在出力。一些企业、基金会也在提供资源，说明很多的主体都被我们引进来了，我们不但在上海做社工，我们还在帮助推动社工的发展。所以，我把这个模式总结为三个特点：第一，它是强调主体性的，这里的主体性不单是青少年社会工作者的主体性，也是每一个青少年的主体性，也是每一个社会主体、市场主体、政府主体的主体性，甚至也是社会文化的主体性。而社会工作者所要做的就是激发每一个主体的优势，来共同帮助青少年健康成长。

第二，我认为这样的模式是发展取向的，我们充分地相信每一位青少年都有潜能，我们要激发他们的潜能，给他们成长的机会。我们无论是法院还是检察院，他们都希望给每一个年轻人以发展的机会，就像这个图片里面的甜甜，她曾经是社工的服务对象，但是后来她成长为一位社会工作者，我们看到社工有这样的成长都非常高兴，这就是中国社会工作的精彩故事。

第三，这个模式是重视建立行动网络，因为我们希望调动所有的行动者来参与推动青少年的发展。所以我们不仅仅是青少年社工，而是要动员更广泛的社会力量来帮助这些有需要的青少年。我非常的高兴地看到，我们的青少年社工受到了越来越多的人关注，我还看到很多明星也在为我们青少年社工点赞，我希望他们不但点赞，以后还可以出钱出力，我希望李佳琪下次不仅是带货，也给我们带带社工，我希望这些明星可以告诉更多的年轻人来参与我们的青少年社会工作，告诉他们可以读社会工作专业，也可以为专业出钱出力。我认为这就是我们所说的发展型的社会服务共同体。

三、未来发展

上海的社工青少年社工未来怎么发展呢？我觉得发展需要靠我们共同建构，因为在上海我们已经有了一个推动社会工作发展的共同体，我们也有了发展型的社会服务共同体，这条路我们一定要走下去。

我想用三个关键词来谈未来的青少年社会工作发展。第一个词成熟，第二个词定型，第三个词创新。

第一，所谓成熟，希望社会工作在国家治理体系和治理能力现代化进程、人民城市建设，以及城市治理的转型升级中要有体系性角色。也就是说党和政府要办什么事的时候，要想到有社工力量，这就要求我们要更好地思考怎样在大的格局里面有大的作为，我们同时也

要思考怎么样在理论上提升，把社会工作里面好的做法、好的经验变成模式、变成理论，变成可复制可推广的东西。我们今天正在尝试做这样的工作。

第二，要定型，所谓定型，就是说我们的青少年社会工作服务要纳入基本的公共服务体系，要纳入政府的公共财政预算。所以我非常高兴地看到今天有人大、有政协的领导都来参与，我希望这些领导都为我们社工呼吁，要让社会工作真正纳入国家财政预算体系里面，在公共服务体系里边变成重要的元素，我们也希望社会工作者成为人民城市建设的不可或缺的力量，因为我们传递的是关怀和温暖，我们是在争取每一位年轻人都有出彩的机会，我们做这样的工作就是为了每一位年轻人，我们也需要把青少年社会工作跟党和团的青年工作更加紧密的联系在一起，我们也需要花更多的时间来考虑，把青少年社会工作服务跟其他的服务进行连接和联动。因为只有这样，才能形成一个定型的体系化服务。当每一个年轻人有需要的时候，他会第一时间想到青少年社工，我觉得这是我们努力的方向。

第三，即便是成熟了，定型了，也并不意味着我们不需要创新，我们非常需要创新，因为这个社会在不断的发展，这个社会在不断的前进，我们的社工也要面对紧跟甚至引领社会发展的潮流。我们要思考的是如何去帮助更多的青少年成为人民城市的建设者，让青少年的声音可以被听到，可以被重视，我们的青少年社会工作者可以在其中承担或者发挥怎样的桥梁作用，我们的社会工作者也要思考怎样进一步利用互联网，影视里面的明星，每个人都有千万的粉丝，我们怎么能跟他们结合，可以影响更多的人。我们怎样利用人工智能、区块链、AI 等新的技术，可以帮助我们社工获得新的发展，只有我们不断创新，才能推动社会工作的实践模式不断变革，以及理论不断得以总结提升，我相信这对社工来说都是非常重要的。今天在座的青少年社工们，你们在一线的经验，是我们理论总结的“富矿”，我相信每一位社会工作的管理者、教育者、领导者都有这样的理论自觉，共同建构出具有中国特色的社会工作理论体系。

何雪松教授表示，社会工作是国家治理体系与治理能力现代化的重要组成部分。上海青少年社会工作的创新举措，是社会工作中国实践的具体形态，是社会工作上海模式的表现形式。

（薛松远 供稿）

[返回目录](#)

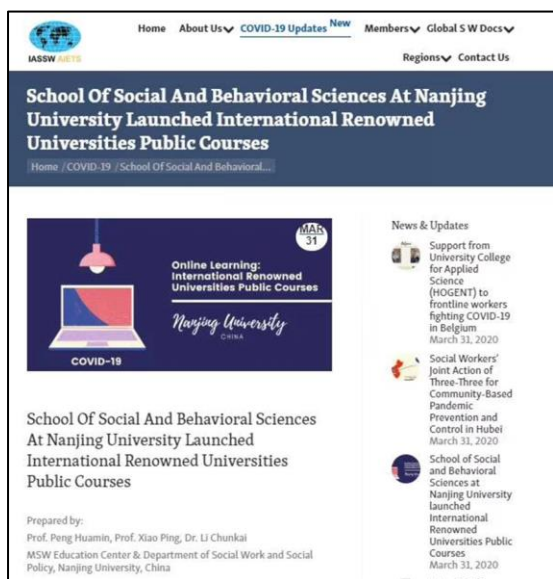
南京大学国际社区抗疫社工与志愿行动获国家级案例项目

教育部征集“新冠肺炎疫情防控”和“脱贫攻坚”两大主题案例项目，南京大学 MSW 中心团队申报的国际社区抗疫社会工作与志愿行动服务项目成功入选，彭华民教授担任项目首席专家。本次案例选题层次丰富、角度多样，围绕“新冠肺炎疫情防控”主题下应急管理、医疗保障、社会动员、基层治理等议题，以及“脱贫攻坚”主题下移民搬迁、产业扶贫、对口帮扶、乡村振兴等议题展开，涵盖社会工作、农业、公共卫生、公共管理等十多个专业学位类别。案例的发生地点覆盖我国大部分省市与亚欧美洲部分国家和地区，不仅深入挖掘我国推进国家治理体系和治理能力现代化进程中的生动实践，还拓宽了全球研究视野，有利于开发一批具有典型性、示范性和探索性的高水平、高质量案例。推动名校、名院、名师申报机制。获批项目团队中有 2 名院士，15 位教育部特聘“长江学者”，15 位专业学位研究生教育指导委员会成员，以及百余名党政机关、企事业单位人员参与，体现了教学贯通、产学结合、强强联手的基本特征，为形成高水平、高质量主题案例提供了专家基础。

该项目包括四个国际社区服务团队、三个国际社会政策倡导和服务团队。南京大学国际抗疫公开课团队响应中国社会工作教育协会和全国社会工作硕士专业学位教育指导委员会号召，在人类行为与社会环境课程建设的基础上推出国际名校社会工作公开课程集锦，为抗疫中的大学师生、社会政策与社会服务界的相关人士提供在线学习资源，旨在帮助大家拓宽社会工作学科的国际视野，深刻了解人类服务的重要意义。国际社会工作教育联盟(IASSW)报道南京大学社会学院推出的抗疫公开课系列，对我们的抗疫工作给予肯定，扩大了南京大学社会工作专业在国际上的影响力。

在南京大学社会学院 MSW 中心主任彭华民教授、社会工作与社会政策系主任肖萍副教授、李春凯博士的倾情指导下，在学院徐懋书记的大力支持下，南京大学社会学院 MSW2019 团队和人类行为与社会环境团队从确定主题开始，精心挑选与社会工作专业、相关专业及各交叉领域的主题课程，根据课程主题、课程讲者、课程内容及反馈，反复进行比较和筛选，最终从海量信息中优选在全球范围内具有影响力的优质课程进行整理和推荐。其中，中国社会工作教育协会常务副会长关信平教授、中国社会工作教育协会副会长兼秘书长马凤芝教授、国际社会工作学院咨询委员会主席陈伍强教授对课程设置提出了实质性的建议，更加扩

大和增强了该系列课程的覆盖面与专业程度。同时感谢南京大学人类行为与社会环境翻转课程团队参与课程制作。



图：国际社会工作教育联盟（ISSAW）关于国际课程的报道



图：国际抗疫社会工作与志愿服务行动推送的抗疫公开课

随着新冠肺炎疫情在全球快速蔓延，中国声音、中国经验、中国模式正日益成为国际社会高度关注和推崇的典范。中国大学社会工作专业学科团队在防疫抗疫中的全面有效介入作为我国治理能力与治理体系创新的关键举措，不仅受到政府和服务界赞誉，同样也受到了国际社会的积极评价。国际社会工作教育联盟灾害干预、气候变化和可持续发展委员会主席、英国斯特灵大学社会工作学系教授 Lena Dominelli 向我们分享《国际社工抗疫指南》（南大社会工作公众号推出《指南》的中文版），对南大社会工作专业参与抗疫工作高度赞扬，并亲自关心和督促此次新闻推送的具体工作。随着我国抗疫工作进入后半程，常态化、精细化的防疫管理等工作正为社会工作专业的创新发展提供更广阔的发展空间，同时也为深陷疫情危机的全球社会治理贡献着中国社会工作的独特服务和引领。南京大学社会工作专业师生将继续秉持、践行社会工作的专业理念，用实际行动诠释和展现新时代南大人在抗疫中的使命担当和家国情怀。在抗击新冠肺炎疫情的特殊时期，我们用学术与思想做武器，坚守南大人的精神阵地，持续服务社会，提升人类福祉。

（南京大学彭华民 供稿）

[返回目录](#)

青岛科技大学成功举办第二届山东省社会工作案例大赛 暨 MSW 研究生案例大赛

12 月 5 日至 12 月 6 日，第二届山东省社会工作案例大赛暨 MSW 研究生案例大赛在青岛科技大学崂山校区举行。此次赛事由中国社会工作教育协会（山东片区）主办，青岛科技大学法学院承办，以“社工-让人类更美好”为主题。来自全省 13 所高校的社会工作专业本科生和研究生组成的 36 支代表队参加了比赛，专家、评委和师生共 200 余人参加了赛事活动。

赛事组织得到了中国社会工作教育协会副会长兼秘书长、北京大学教授马凤芝和中国社会工作教育协会办公室秦小锋主任的指导，赛事筹备得到了山东省社会工作协会会长、山东大学哲学与社会发展学院博士生导师高鉴国教授的指导。莅临大赛的有山东大学哲学与社会发展学院副院长程胜利教授，青岛市民政局慈善事业促进和社会工作处刘华处长，青岛科技大学法学院院长王金堂教授、党总支李卉书记等，以及各高校专家学者 20 人。



开幕式由青岛科技大学法学院副院长陈为智主持。山东大学程胜利教授致辞中指出，此次大赛的举行有利于提高山东高校学生的专业素养，有助于推动山东省社会工作教育事业的进一步发展。青岛科技大学法学院院长王金堂院长致欢迎辞，作为大赛承办方代表向来自全省各兄弟高校的参赛师生表示热烈的欢迎，预祝本次大赛圆满成功。

经过前期各个学校组织的初赛筛选，共有来自山东大学、山东大学（威海）、青岛大学、青岛科技大学、济南大学、青岛理工大学、山东建筑大学、山东理工大学、山东科技大学、山东女子学院、鲁东大学、山东工商学院、山东第一医科大学等学校的 22 支本科生队伍、14 支研究生队伍进入此次决赛。比赛中，各参赛团队聚焦社会热点问题，围绕家庭亲子关系矛盾、校园暴力、夫妻关系矛盾、志愿者助力垃圾分类指导、新冠疫情常态化下护士自我效能的提升、医护人员心理危机干预、电竞少年等问题，通过拍摄案例视频，演绎出了精彩生动的社工服务案例和故事，将生动有趣情景再现的同时，也积极运用萨提亚家庭治疗模式、心理社会治疗模式、危机介入、社会策划模式、任务中心理论等社会工作实务理论和方法，将服务案例与社会工作的专业技巧相结合，不仅展示了社工的职业形象、专业技能和风采，而且进一步提升了社会工作专业大学生的专业素养。



比赛共有作品文案撰写、作品视频制作、现场答辩三个部分。比赛现场，首先播放作品视频，然后进行内容答辩。在答辩环节，评委老师对案例内容进行了深入的提问，并对作品价值、方法和问题进行了专业点评，对参赛学生的不断创新、突破自我、关怀社会的社工情怀和专业素质给予肯定和鼓励。闭幕式上，青岛科技大学法学院党总支书记李卉书记对山东省参赛各高校、大赛会务组、志愿者们表达了感谢，对各获奖队伍和高校表达热烈的祝贺。最后祝愿社会工作专业在我们全体社工人的共同努力下不断发展壮大，更好地为不同群体提供专业支持与服务。



大赛评委由各高校代表组成，经各位评委老师评审，本次大赛评选出了本科生、研究生组的一、二、三等奖。青岛科技大学法学院副院长李鑫宣布获奖名单，并与各位评委一起为获奖选手颁奖。青岛科技大学法学院团队表现突出，共获 5 项大奖，其中，研究生组参赛作品《疫情中的“独家记忆”——家庭沟通问题的萨提亚家庭治疗模式介入》获得大赛一等奖，《理性认知家和谐——认知行为模式在家庭社会工作中的应用》、《党员社会工作者结对帮扶低保户的心理社会治疗模式介入》分别获二等奖。本科生组《折翼天使的新生——生态系统模式下残疾女性的综合个案管理》获得大赛二等奖，《家暴并非家务事》获得三等奖。陈为智、金英爱、王琪、刘琰四位老师被评为优秀指导老师。

参赛专家、师生代表对大赛取得的丰硕成果和会议的组织工作给予了高度称赞。本次大赛是青岛科技大学社会工作专业响应全国社会工作硕士专业学位教育指导委员会关于加强专业学位研究生案例教学的具体行动和责任担当，对山东省社会工作案例教学必将产生很好的促进作用，对推动全省的社会工作教育和学科发展具有重要意义。大赛的举办为山东省各高校社会工作的专业交流提供了契机，为进一步打造山东省的社会工作专业共同体奠定了良好的基础。

（青岛科技大学法学院社会工作系王卫国、陈为智 供稿）

[返回目录](#)

学术论坛

“疫情防控中的中国实践——社会工作在重大公共卫生灾害中的角色与功能”研讨会顺利召开

2020 年 11 月 1 日上午九时，“疫情防控中的中国实践——社会工作在重大公共卫生灾害中的角色与功能”研讨会通过腾讯会议线上召开。此次会议由中国社会工作教育协会、中国社会工作学会、全国社会工作硕士专业学位教育指导委员会、北京大学-香港理工大学中国社会工作研究中心联合举办，会议共吸引了来自社会工作教育界、实务界包含社会工作专家学者、一线社工、社工高校学生等在内的 3000 多人观看。



会议由中国社会工作教育协会副会长兼秘书长、北京大学马凤芝教授主持，她强调自疫情爆发以来，中国社会工作教育界，实务界积极行动，为疫情防控做了大量的工作，取得了可观的成效，形成了社会工作参与疫情防控的工作模式。在此背景下，为了总结和反思中国疫情防控社会工作经验、贡献中国智慧召开本次会议。随后中国社会工作教育协会名誉会长、中国社会工作学会会长、北京大学王思斌教授，国际社会工作教育联盟主席、意大利米兰比科卡大学 Annamaria Campanini 教授，国际社会工作教育联盟灾害干预、气候变化和可持续发展委员会主席、英国斯特灵大学 Lena Dominelli 教授，中国社会工作学会邹学银秘书长，民政部慈善事业促进和社会工作司社会工作处王铮键处长分别为会议做了致辞。

王思斌教授阐述了此次会议在不同层次具有的现实意义。在学术意义层面，社会工作参与疫情防控以来成果丰硕，但欧洲迎来了第二波疫情，对社会工作参与疫情防控进行更

加深入的研讨对国际疫情抗击具有参考价值；在政治意义层面，习近平总书记在《求实》杂志上发表的关于公共卫生体系建设论文，引导我们反思社会工作如何在重大公共卫生事件中发挥作用，为人民更加幸福而奋斗。

Annamaria Campanini 教授、Lena Dominelli 教授对中国社会工作参与疫情防控的工作做出了充分的肯定，特别强调了中国同仁为国际社工教育联盟网站 COVID 专栏做出的重大贡献，这为其他国家提供了非常值得学习的例子。

邹学银秘书长指出要深入贯彻习近平总书记 2 月 23 日出席统筹推进新冠肺炎疫情防控和经济社会发展工作部署会议中发表的关于发挥社会工作优势的讲话精神，社会工作教育界、实务界要围绕群众关切，努力践行、发挥社会工作的专业优势。

王铮键处长则针对社会工作参与疫情防控提出了三点建议：一是总结疫情防控经验，做好评估；二是疫情常态化，社工界专家要继续支持相关服务项目的实施；三是重视基层建设，社工专家助力乡镇街道人才队伍建设。

主旨发言环节由中国社会工作教育协会副会长、中国社会工作学会副会长、复旦大学顾东辉教授担任主持与回应人，共有四位专家进行了精彩的主旨分享。

王思斌教授对“在重大疫情防控中和治理中发挥社会工作专业优势”进行了思考，他认为疫情中的社会工作实践是服务对象、疫情发展、国家政策等的动态整合，这是社会工作的专业优势。社会工作者要根据自己的专业知识，补疫情防控治理之短板，在行动中反思，扮演好“行动的反思者”“反思的行动者”角色，建构和发展社会工作的嵌合能力、专业优势，更好地在参与公共危机事件治理中发挥作用。

国际社会工作教育联盟前主席阮曾媛琪教授发言题目为“面对疫情，社会工作教育的使命与责任”，她表示从此次中国社工在疫情防控中的作为可以看到中国社会工作的专业团结、理论知识、实践技巧、人文关怀，中国社会工作教育已经到了迅速发展的阶段，在协会的领导下，各院校不断因应需要，进行综合性、创新性、灵活性的社会工作疫情防控实践，这对其他国家有很好的示范作用。

马凤芝教授围绕“社会工作与 COVID-19：中国社工教育界的行动”展开了发言，从疫情防控的两个战场、两个阶段，全面地讲述了社会工作在疫情防控中的实践，重点突出了疫情防控社会工作实践的特点，社会工作在疫情防控中的专业领导力，并对整个疫情防控工作进行了经验提炼。

向德平教授从本次疫情重灾区武汉切入，以“社会工作与 COVID-19：武汉行动”为题着重介绍了武汉社会工作服务的内容与特点。

接下来的主题发言、大会发言与分论坛发言内容分别围绕不同地区社会工作参与疫情防控的实践与反思、公共卫生突发事件下社会工作督导的实践与反思、疫情防控中不同群体社会工作服务实践与反思、疫情防控中的社会工作教育、国际社区抗疫情、疫情中社会工作的媒体传播、社会工作行动、知识生产等内容展开，来自不同院校的专家学者进行了精彩纷呈、各有特色的发言。

会议闭幕式由中国社会工作学会学术委员会主任、国家开放大学社会工作学院执行院长、史柏年教授主持，他对会议进行了总结：社会工作介入疫情防控的中国实践正从非典时期的无意识、无能力、无作为逐步发展到新冠疫情时期的主动参与、创新实践、遍地开花，体现了中国社会工作的自觉、自信、自强、自省，同时也提出了需要进一步思考和解决的议题，如是否需要对社会工作人道主义的哲学基础做出反思和修正？在保持社交距离的防控情境下，如何发挥社会工作的功能和影响力？在疫情防控常态化背景下，社会工作是作为外来的专业力量嵌入到原有的应急救援体系，还是作为内生的要素融合到社区治理体系中？

至此，本次研讨会圆满落幕。经过社工学者一天的集中研讨，与会者对疫情中社会工作的实践有了全面的了解与反思，值得肯定的是现阶段中国社会工作在疫情防控中发挥了不可替代的作用，但同时也要继续探索在疫情常态化形势下，社会工作参与疫情防控、公共卫生事件治理的优化路径，发挥社会工作的专业优势，为人民群众的幸福生活努力奋斗。

（中国社会工作教育协会 供稿）

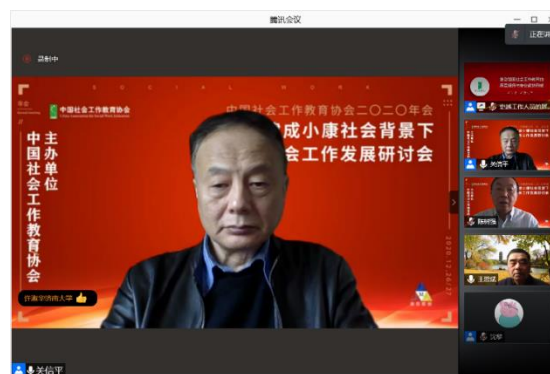
[返回目录](#)

中国社会工作教育协会 2020 年会暨全面建成小康社会背景下 社会工作发展研讨会圆满落幕

12 月 26 日-27 日由中国社会工作教育协会主办的中国社会工作教育协会 2020 年会暨全面建成小康社会背景下社会工作发展研讨会通过腾讯会议召开，常务副会长关信平、副会长兼秘书长马凤芝等协会领导班子、国际社会工作教育协会前任主席阮曾媛琪、社会工作院校师生等近千人参加了本次会议。美亚联创作为技术支持单位，对此次会议进行了线上直播，观看人次达到了近万次。

年会的主日程主要包括第六届理事会第五次会议、年会开幕式、工作会议、主旨发言及大会发言五个板块：

第六届理事会第五次会议由理事单位参加，常务副会长关信平主持，副会长兼秘书长马凤芝围绕协会 2020 年度工作展开了汇报，名誉会长王思斌就协会换届筹备工作及审议向所有理事单位做了重点说明。



年会开幕式由副会长顾东辉主持，常务副会长关信平、IASSW 主席 Annamaria、IASSW 灾害干预气候变化和可持续发展委员会主席 Lena 教授、国际社会工作教育协会前任主席香港理工大学前校长阮曾媛琪教授分别进行了致辞。常务副会长关信平指出，2020 年中国社会工作教育协会及各专委会在抗击疫情、脱贫攻坚方面取得了丰硕成果，社会工作发展取得了一定的成就，但也面临着发展水平参差不齐、人才流失率高等问题。在此背景下，社会工作教育者应该更加积极的发挥作用，使社会工作成为不可替代的优势。Annamaria 教授、Lena 教授发来了致辞视频，对协会在 2020 年带领社工院校积极参与抗击疫情的工作成果进行了赞扬，并向此次年会的举办发来了祝贺。



阮曾媛琪教授高度肯定了协会 2020 年在疫情防控中有系统、有计划、并且团结一致为弱势群体排忧解难、创新社会工作教育教学的积极实践，她同时鼓励中国社会工作教育界继续同国际社工界分享疫情抗击的经验，在国际社会工作中加强中国的声音。

工作会议由副会长刘梦主持，除了将第六届理事会第五次会议内容向全部会员单位通报之外，本次工作会议结合了协会 2020 年的两个重点板块工作：脱贫攻坚与疫情防控。副会长向德平、顾东辉分别介绍、总结了 202 所院校参加社会工作教育对口扶贫及社会工作院校参与疫情防控的整体情况，并对相关院校进行了表彰。

主旨发言由副会长陈树强主持，共有五位社会工作专家进行了发言。王思斌教授指出在面临重大制度性、结构性问题的现阶段，嵌合发展是社会工作积极参与社会治理的一种方式，嵌合作为一种工具方式兼具价值理念，如何更好的发会作用，需要社会工作教育界的深入思考；关信平教授主要谈论了当前我国社会工作及其教育发展的基本形势和主要任务，阐述了当前我国社会工作教育质量提升的目标和要求，并结合习近平总书记 2·23 讲话、十九届五中全会中对社会工作及其优势的提及，总结了社会工作优势的形成及发挥；向德平教授提出了社会扶贫的三个目标定位，四个政策转变，并在此基础上总结了后社会扶贫的三个实施机制：合作参与机制、资源整合机制、资源整合机制；马凤芝教授主要介绍了社会工作在突发公共卫生事件中的专业角色，并引用健康社会决定因素在疫情防控工作中的案例说明公共卫生-健康社会工作的价值与使命；张和清教授点明了在社会建设背景下中国专业社会工作发展的多重困境，要推动专业社会工作的可持续健康发展，必须在政策实践、专业实践（服务关系）、教育实践和政社关系等层面进行深入反思，政府、社工、服务对象构成的专业共同体才能确保党和国家政策实践落地生根、开花结果、利益社群。

大会发言一主题为社工反贫困，由副会长彭华民主持。来自云南大学的钱宁教授、中国人民大学的李迎生教授、华东师范大学的文军教授、华东理工大学的杨发祥教授等 13 名专家学者围绕“后脱贫攻坚时代社会工作面临的挑战和机遇”、“构建相对贫困长效机制”、

“反贫困社会工作的理论建构及反思”、“反贫困社会政策路径研究”等论题展开了聚焦性的发言，呈现了反贫困背景下社会工作的介入路径与发展方向。

大会发言二主题为社工抗击疫情，由副会长王婴主持。来自黑龙江社科院的黄红教授、西北大学的刘莹教授、南京师范大学花菊香教授、华东理工大学的范斌教授等 10 位专家学者就“社会工作参与重大突发事件应急管理的路径选择逻辑”、“网络社会工作服务的实践探索和研究”、“重大公共卫生事件背景下国际社区福利服务输送行动方法研究”、“疫情防控中的社会工作教育”等论题进行了精彩纷呈的探讨。



大会发言三由副会长庄勇主持，南开大学的吴帆教授、浙江大学的林卡教授、四川大学的张威教授、西南大学的潘孝富教授等 8 位专家学者针对“社会工作干预的跨文化适应”、“国际化和本土化争论与中国社会工作事业的发展”、“构建中国社会工作理论的三重反思”、“新时代社会治理背景下的社会工作与社会心理服务”等发表了独到的见解。

12 月 27 日为年会的分论坛，第二届青年学者论坛、第二届研究生论坛、督导与医务专委会论坛、司法社会工作专委会论坛、儿童社会工作专委会论坛等通过腾讯会议与线上直播的方式分别展开了针对性发言。分论坛结束后的工作汇报环节由协会办公室主任秦小峰主持，各专委会对 2020 年的主要工作进行了汇报，并分享了 2021 年度的工作计划。

年会于 12 月 27 日晚六点闭幕，闭幕大会由副会长兼秘书长马凤芝主持，常务副会长关信平做闭幕总结，他希望社会工作教育界能够将此次年会的研讨成果落地实践，投入教学行动中，从而提升社会工作质量，发挥社会工作优势，使社会工作成为不可替代的专业领域。至此，中国社会工作教育协会 2020 年会圆满落幕。

（中国社会工作教育协会 供稿）

[返回目录](#)

新时代社会工作学科的高质量发展暨首经贸社工专业开办 20 周年、MSW 招生 10 周年学科建设研讨会隆重召开

2020 年 11 月 21 日，由首都经济贸易大学劳动经济学院主办的“新时代社会工作学科的高质量发展暨首经贸社工专业开办 20 周年、MSW 招生 10 周年学科建设研讨会”在首都经济贸易大学西校区隆重召开。本次会议邀请了副校长王传生教授和来自清华大学、北京大学、中国人民大学、中国社会科学院、中央财经大学、中央民族大学、北京工业大学、中华女子学院等高校业内专家教授，以及中共北京市委社会工委市民政局、丰台区委社会工委区民政局、西城区委社会工委区民政局等政府部门领导，社工本科、MSW 毕业生代表参加。在今冬第一场雪的喜悦中，嘉宾们齐聚博远楼天朗厅，祝贺首经贸社工专业 20 周年，并就社会工作学科的高质量发展展开热烈研讨。会场上，政府界、学术界与实务界在观点的碰撞与激荡中加深共识：以学科建设为引擎，展开跨界合作，助推社会工作者更好地回应新时代的要求，在社会治理领域发挥更大的价值。首经贸 MSW 研究生作为工作人员协助了嘉宾签到。



会议开始前，副校长王传生教授邀请各位嘉宾在和畅厅亲切会谈和交流，并合影留念。

开幕式上，首都经济贸易大学劳动经济学院院长冯喜良教授介绍了参会嘉宾；副校长王传生教授致辞并介绍学科建设情况，讲述了首都经济贸易大学的办学历史与社会工作专业的发展历程。随后，嘉宾们受邀来到校史馆参观，由院长冯喜良教授为大家细致地讲解了首经贸校史，以及经世济民的首经贸精神。

校史馆参观完毕，劳动经济学院党委副书记孙庆福还特别给嘉宾们介绍了社会工作专业师生参与疫情防控的情况。副院长范围教授主持了“社会工作学科的高质量发展”的理论研讨环节，院长冯喜良教授首先进行了“首经贸社会工作学科建设发展情况”专题报告，介绍

了首都经济贸易大学社会工作学科的基本情况、特色优势和“坚持立德树人、以德为先、以人为本，提质创新”的建设发展思路。



国务院学位办社会学学科评议组组长、清华大学文科资深教授李强对首经贸社工扎根学校历史、回应时代需求的专业定位给予充分肯定，并从国内外设立社工专业的历史背景出发，对社会工作学科的未来道路提出了高屋建瓴的建议，表示社会工作学科应扎根学院历史、中国大地，再进行创新。



全国社会工作专业硕士教指委副主任委员、北京大学社会学系马凤芝教授，进一步廓清了社会工作的专业精神及其在社会转型时期的重大意义，阐述了社会工作专业在中国的重要性和不可替代性。

中国社工教育协会副会长、中华女子学院社会工作学院院长王婴教授代表中国社工教育协会致谢首经贸在社工专业督导建设与实务育人等方面做出的重要贡献；中国社会工作学会

副会长，中国社科院大学政法学院院长赵一红教授，中央民族大学民族学与社会学学院院士时立荣教授，中央财经大学社会与心理学院院长李国武教授，中央民族大学民族学与社会学学院郭伟和教授，北京工业大学政法学部副主任杨荣教授，中国人民大学社会人口学院社会工作与社会政策系主任张会平教授，清华大学社会学系、县城治理中心主任何晓斌副教授等业内专家们各抒己见，对首经贸社工专业在 20 年间取得的成绩表达了一致认可，并对社会工作学科的进一步发展发表了见解与展望。

当日下午，社会工作系主任吕新萍教授主持了“创新社会治理与社会工作人才培养”的实务研讨环节，中共北京市委社会工委、市民政局社工队伍处副处长祝金岳先生介绍了北京市社工人才队伍的建设情况，并重点剖析了关于医务社工发展以及社工督導體系的建设。中国北京市丰台区委社会工委委员、区民政局三级调研员王文泉先生，中共北京市西城区委社会工委、区民政局社工队伍科科长冯晓辉先生对基层治理及社会服务中的政社合作发表了独到见解。中华少年儿童慈善救助基金会成长发展部副主任牛奔先生，水滴公益、水滴社工合作负责人祝翎芳女士通过结合自身的机构的发展历程，对新时代的社工人才培养提出了构想。

茶歇过后，来自实务界的社工校友代表们分享了各自坚守社工道路的心路历程，并回顾了社工专业教育对这份坚守的意义。第一届本科毕业生北京市近邻社会服务中心总干事张杨先生、第一届 MSW 毕业生北京市民政局救济救助中心组织科科长赵蓓蓓女士、2014 届 MSW 毕业生清华大学信义社区营造研究中心秘书长梁肖月女士、2012 届本科毕业生北京市丰台区瑞丰社会服务中心总干事郑梓赓先生和 2016 届本科毕业生北京市丰台区嘉祥养老院服务部主任赵文博女士分别进行了分享。

最后，院长冯喜良教授进行了活动总结，与会嘉宾各抒己见、自由交流。会议闭幕，本次“新时代社会工作学科的高质量发展暨首经贸社工专业开办 20 周年、MSW 招生 10 周年学科建设研讨会”活动圆满结束。

（贾燕奕、徐静、耿绍宝 供稿）

[返回目录](#)

新时代社会工作督导制度建构探索研讨会暨中国社会工作教育协会社会工作督导专业委员会 2020 年年会顺利开展

2020 年 11 月 14-15 日，新时代社会工作督导制度建构探索研讨会暨中国社会工作教育协会社会工作督导专业委员会 2020 年年会在蓉举行。此次会议由社会工作督导专业委员会与成都信息工程大学社会工作与社区治理研究院联合举办，会议旨在进一步推动新时代我国社会工作督导人才培养、社会工作督导制度建构、提升社会工作督导实务水平，满足专业对社会工作督导需求。



中国社会工作教育协会副会长兼秘书长马凤芝、中国社会工作学会秘书长邹学银、中国社会工作学会学术委员会主任史柏年、中国社会工作教育协会副会长王婴、中国社会工作学会副秘书长张曙、中国社会工作教育协会副秘书长刘莹、督导专委会主任张洪英，成都市民政局慈善事业促进与社会工作处孙中明处长、成都市三社中心主任、成都市社会工作协会秘书长袁慧敏，以及来自全国的社会工作师生、行政管理者、实务工作者等 100 余人参加了会议。

本次会议分为四个环节，第一环节是大会致辞；第二环节是社会工作督导专委会工作报告；第三环节是大会发言，发言围绕社会工作制度建设、经验研究、实践反思展开；第四环节是社会工作督导注册制度可行性的研讨。

第一环节开幕致辞由社会工作督导专业委员会副主任黄红主持。开幕致辞上，马凤芝教授以此次社会工作参与疫情防控工作所作的努力以及所取得的成效为切入点，指出社会工作

作为社会福利服务的传递体系在解决社会问题和满足社会需要上所发挥的重要作用，并赞可了目前阶段社会工作教育者、实践者、决策者三者间相互合作支持在工作上所取得的成就。随后，邹学银秘书长、孙中明处长、督导专委会曾华源教授、专委会副秘书长代曦等向参会嘉宾表达了欢迎与感谢。

第二环节工作报告由社会工作督导专委会副秘书长苏光教授主持，专委会主任张洪英作专委会第一届工作报告，从组织建设、学术会议、督导实务、人才培养、督导标准、教材建设、督导研究、合作交流、督导宣传八个方面，向大会做了全面而细致的报告。专委会副主任吕新萍就专委会第二届工作展望进行了工作报告。专委会副主任黄红就专委会参与新冠肺炎疫情防控工作进行了报告，特别是督导专委会与医务专委会合作参与疫情防控工作所积累的实践经验模式向与参会人员介绍。

第三环节大会发言阶段。张曙教授主持了“社会工作督导制度建设”专题。该专题中，孙中明围绕目前阶段成都市社会工作发展现状以及所遇到的困境展开了发言，邹学银秘书长就我国社会工作专业人才培养与高质量发展展开发言，成都市社会工作协会秘书长袁慧敏介绍了成都市本土专业督导工作实施现状，社会工作督导专业委员会副主任兼秘书长沈黎基于上海经验、就社会工作督导伦理守则建构之研究向大家作了发言。刘莹副教授主持了“社会工作督导经验研究和实践反思”环节，北师大浸会联合国际学院的梁镗烈助理教授从内在一客位视角探讨督导行业标准的修订，广州仁怀社工服务中心督导主任周甜分享了危机事件中线上督导模式的创新，云南文山州社工促进会副会长兼秘书长韩勇强分享了云南社工机构专业督导体系的建构，成都感同社工服务中心副主任方江琴介绍了精神障碍社区康服务的督导行动，川北医学院的周慧玲老师分享了社会组织与社会治理的机会。史柏年教授和王婴教授分别对大会发言给予回应，史柏年教授指出社会工作督导发展的六大转向，王婴教授提出社工督导如何发挥好拐杖的角色。

第四环节上，专委会就社会工作督导注册制度进行了研讨，促进社会工作督导规范化、标准化、专业化建设。最后，督导专委会副主任兼秘书长沈黎就大会做简要总结，指出本次会议体现了三大特点：道术结合、知行合一、自信自省。研讨会紧张而不失活泼，严谨而充满欢乐，与会者畅所欲言金句连连、思想碰撞火花不断，对中国社会工作督导的发展做了有益的思考。

（中国社会工作教育协会 供稿）

[返回目录](#)

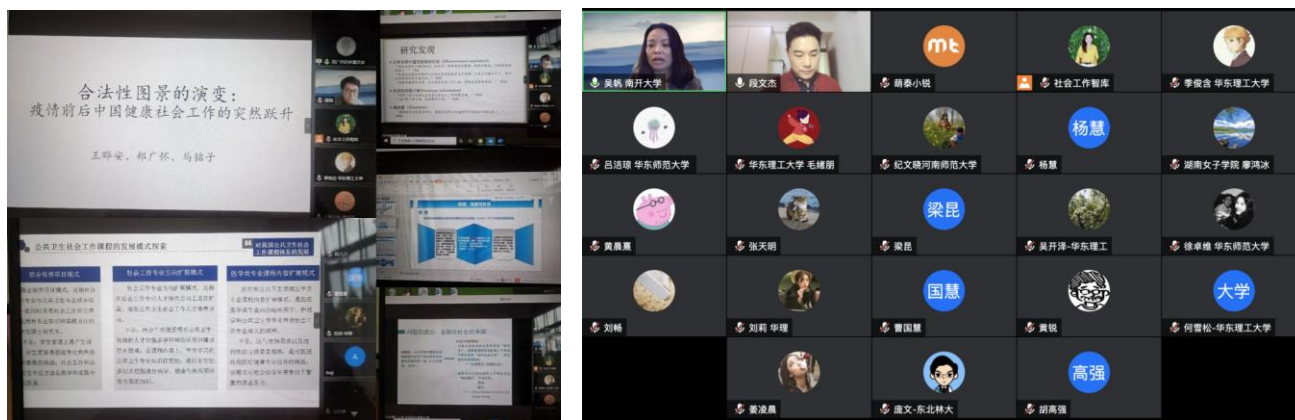
2020 年中国社会学年会“社会工作与社会政策”分论坛 在华东理工大学顺利举办

10 月 16 日，2020 年中国社会学年会“社会工作与社会政策”分论坛由华东理工大学社会与公共管理学院、“上海高校智库”社会工作与社会政策研究院、国际社会工作学院在腾讯会议室联合举办，“云论坛”为期一天。本次论坛共收到学者投稿 103 篇，入选论文 21 篇，学者来自于中山大学、华东师范大学、上海大学、复旦大学、北京师范大学、中央民族大学等多个院校，共有 600 多人通过直播平台参与了该论坛。

本次论坛根据投稿，共设置了四个单元：“健康社会工作与老年人服务”、“政府购买服务与社会工作机构发展”、“社会工作动态调查（CSWLS）”和“社会工作实务发展与社会政策”。

在“健康社会工作与老年人服务”单元的讨论中，学者围绕“疫情前后中国健康社会工作的变化”、“我国公共卫生社会工作课程体系建设”、“农村精神障碍人士的自我污名体验”、“老年人主观幸福感的影响因素”以及“美国老年人金融风险和防范机制”等主题进行了讨论。其中北京师范大学王晔安等认为在疫情之后中国健康社会工作的合法性得到了较快发展，外部认可增强，这也要求健康社会工作要尽快提升内在的专业性，这样才能得到长远发展；随后，对该议题进行对话的是上海大学陈佳等的文章观点“如何促进我国公共卫生社会工作课程体系建设”，其建议是要从教学观和教学形态对课程观进行探索，同时在课程安排上注重课程与实习的良性互动、教学模式的创新。

在“政府购买服务与社会工作机构发展”单元中，各位学者从本土实践出发，围绕“总额拨付制度：政府购买服务的港台经验”、“中国政社关系与政府购买服务的实证分析”、“社会治理结构变迁视角下的政府购买社会服务路向”、“非营利组织商业化”和“东北地区民办社工服务机构的现状”等议题进行了讨论。华东师范大学吴同等认为总额拨付制度作为社工购买的“一揽子工程”，应该更加重视对新社工的照顾、社工证照在薪酬体系中的作用，以及注意创收型社工服务的限制。华东理工大学吴开泽等从关系强度和联系强度两个角度研究了政社关系对社会组织获得政府项目收入的影响，并对中西部地区和东部沿海地区的差异进行比较分析。围绕非营利组织商业化的问题，中央民族大学的杨慧等对深圳市的 3 家机构进行了深入的个案研究，认为社工机构的社会企业化可以成为发展的一种出路，对其价值判定的标准应该是“这种转型是否有助于实现其公共社会职能”。



本次论坛还特别设立了“社会工作动态调查（CSWLS）”专题单元，共收到投稿 26 篇。该调研由华东理工大学社会与公共管理学院、“上海高校智库”社会工作与社会政策研究院联合发起，是全国第一个以社会工作行业发展动态为主题的大型连续性抽样调查项目。该项目在 2019 年进行了第一次全国调查，覆盖了全国 56 个城市，采用多阶段随机抽样方式，共获得社会工作机构有效问卷 979 份，社会工作者有效问卷 6776 份。该项调研得到了国内多家兄弟高校、多个社工机构的支持，也吸引了众多社会工作青年学者的关注。在该论坛中，青年学者围绕“影响社工表现的组织文化”、“社会工作职业的内在回报”、“项目化下社工离职与职业倦怠”、“项目化下社工职业自主性”和“女性社会工作者的心理健康影响因素”议题进行了实证分析和讨论，丰富了学界对于我国社会工作发展的真实图景的认知。

在“社会工作实务发展与社会政策”单元，学者围绕“中国社会发展的路径”、“建国后我国社工发展的政策历程”、“社会工作的社会传统”、和“社会工作与公益慈善的比较”对中国社会工作的历史和现实进行了回溯；同时还有学者就“工矿业开发背景下的牧民可持续生计发展政策”和“强制隔离戒毒所的成瘾污名化与歧视”的问题进行了讨论。

本次论坛负责人何雪松教授，邀请了华东师范大学社会发展学院副院长黄晨熹教授、复旦大学社会发展与公共政策学院社会工作学系副系主任陈虹霖教授、南开大学周恩来政府管理学院社会工作与社会政策系主任吴帆教授、中国人民大学社会工作与社会政策系主任张会平教授担任各单元的点评人，各位专家认为该论坛的征文质量较高，聚焦我国社会工作发展的重大现实问题，具有鲜明的时代性；同时“社会工作动态调查（CSWLS）”专题单元的论文，较好地实践了“循证研究”的专业特色，对于我国社会工作行业的实证研究有着重要的推动意义。

（上海高校智库、华东理工大学 供稿）

[返回目录](#)

中国社会工作学会 2020 年会暨“社会工作应对突发公共卫生事件的理论、实践与制度建设”高端论坛系列在河南师范大学顺利召开

为贯彻落实习近平总书记关于社会工作重要指示精神，总结、提炼社会工作应对突发公共卫生事件的本土实践，加快建设中国特色社会工作体系，12月3日至5日，中国社会工作学会2020年会暨“社会工作应对突发公共卫生事件的理论、实践与制度建设”高端论坛在河南师范大学召开。民政部慈善事业促进和社会工作司副司长陈军，河南省民政厅一级巡视员尚英照，校党委书记赵国祥，中国社会工作学会会长王思斌，副会长关信平、李迎生、顾东辉、陈树强、范斌、赵一红、徐道稳，中国社会工作教育协会副会长马凤芝等出席会议。

北京大学社会学系王思斌教授分享了题为《社会工作参与公共卫生事件治理中的专业优势：价值-工具理性与嵌合能力》的论文报告，为老师和学生阐述中国社会工作的嵌合发展。该报告主要从公共卫生事件的特殊性与社会工作的危机介入：一致性与差异、社会工作参与公共卫生事件治理的理性行动：专业情怀与价值-工具理性、社会工作参与公共卫生事件治理的制度要素与社会工作的嵌合。最后总结了社会工作是参与公共卫生事件治理的价值-工具理性行动；社会工作在后疫情时期的重建行动及其评估、总结和效果传播；嵌合策略，政策建议的策略与制度建设。

南开大学周恩来政府管理学院社会工作与社会政策系关信平教授分享了题为《我国社会工作的体制优化与能力建设》的论文报告，该报告从社会工作体制优化问题和加强专业社会工作能力的基本要求两个方面展开，详细叙述了社会工作体制问题、当前我国社会工作体制的基本情况，并提出完善和优化我国社会工作体制的政策建议；同时还提出社会工作者的专业能力要求，激励我国社会工作者提升自身专业能力。

中国人民大学社会与人口学院社会工作系李迎生教授分享了题为《将社会工作纳入国家重大突发公共事件治理体系》的论文报告，该报告演讲从重大突发公共事件治理需要社会工作的参与、社会工作参与突发公共事件治理优势明显、效能不足以及将社会工作纳入突发公共事件治理体系的可行路径三个方面展开。该演讲从将社会工作纳入国家重大突发公共事件治理体系的必要性和可行性两个方面进行叙述，把社会工作和重大突发公共事件联系起来，发挥社会工作的助人作用，促进和谐社会的建设。

中国青年政治学院史柏年教授分享了题为《公共卫生社会工作专业队伍建设的思考与建议》的论文报告，该报告从公共卫生社会工作的学科定位、公共卫生社会工作者需要具备的知识和技能、建设医务社会工作人才队伍的刻不容缓三个方面展开，让老师和同学们更深入细致的了解了公共卫生社会工作专业队伍建设的问题。

华中师范大学社会学系向德平教授分享了题为《专业使命与社会担当——武汉社工抗疫行动》的论文报告，该报告主要讲述了武汉社工在抗击此次疫情中所发挥的作用，武汉社工从一开始的紧急响应，到链接社会各界资源、根据实际需求提供专业服务，再到重视倡导专业引领，同时注重深入社区，助力基层治理，这一系列的举动都体现出了社会工作的专业使命和责任担当，值得全国社会工作者深入学习。

华东理工大学范斌教授分享了题为《何以可能：社工融入疫情防控治理体系——以上海为例》的论文报告，该报告主要从社工融入疫情防控治理体系的条件、运行机制以及社工融入痛点、难点与回应三个方面展开。

清华大学两岸社会工作研究中心创始人暨社会健康管理研究中心学术委员会首任主席陈社英博士分享了题为《“问题-GPP-主义”三棱镜下的疫情防控与社会治理》的论文报告，该报告以社会工作如何应对突发公共卫生事件为主题，提出以系统分析框架和“问题-GPP-主义”三棱镜提升疫情防控与社会治理的认识水平 - 总体公共政策（GPP）的考察，为后经济国家新时代坚持平衡发展和以人民为中心提供了一个论据，由此拓展 20 世纪初以来“问题与主义”范式与论争的视野。

复旦大学顾东辉教授分享了题为《新冠肺炎抗疫的举国应对和社工参与》的论文报告，顾教授将中国的疫情—抗疫分为五个阶段，并从疫情中国家面临的问题和需要、疫情下的中国行动、抗疫中的应对逻辑基础、疫情中的社会工作参与以及重大公共事件举国应对的优化建议等方面详细展开论述。

北京大学社会学系马凤芝教授分享了题为《社会工作与公共卫生危机管理——理论与、实践与制度建设》的论文报告，该报告从健康社会决定论出发，分析社会工作在突发公共卫生事件中的专业角色，并提出将社会工作纳入突发公共卫生事件响应体系。

云南大学民族学与社会学学院钱宁教授分享了题为《韧性社会建设中社会福利政策创新》的论文报告，该报告主要从社会韧性与韧性社会、社会福利发展与韧性社会建设以及通过社会福利政策创新促进韧性社会建设三个方面展开，论述了在突发的新冠疫情下，如何增

强社会的韧性，使人们在各种风险突袭和危机压迫中仍然能够具有抗逆力和复原力，不会形成脆性反应。

成都市民政局社会福利和慈善事业促进处处长孙中明分享了题为《化危为机 危中寻机 社会工作应对突发公共时间的成都做法》的论文报告，该报告讲述了疫情中成都的主要工作包括迅速做出响应，建立特殊工作机制；提供专业支持，提高社工防控能力；突出重点，助力疫情防控服务三个方面，展现了社会工作参与疫情防控的成果，提升了社会工作的影响力。

广州市民政局慈善社工处处长夏健分享了题为《构建社会工作高质量发展格局有效应对突发公共卫生事件——社会工作应对突发公共卫生事件的广州实践模式》的论文报告，该报告从广州社会工作的基本情况和广州社工参与抗疫情况两个方面展开，介绍了广州党委领导、政府负责、社会协同、项目运作、专业服务、法治保障”的社会工作服务模式以及广州社工在新冠疫情期间所做出的贡献。

武汉大学社会学院郁之虹教授和复旦大学社会发展与公共政策学院洪浏分享了题为《武汉疫情下的网络社工实务探索——以“4+1”线上异地救援模式为例》的论文报告，该报告首先介绍了实施“4+1”线上异地救援模式的背景，然后介绍了对该模式进行了详细的描述，所谓“4+1”线上异地救援模式，即为在灾难突发的情况下，救援组织通过网络迅速整合各地社工、医务、心理、群助理四类志愿者资源，以即时沟通工具（例如，微信）为依托，与至少一名在地工作人员实现空中对接，立体回应在地服务对象身体、心理、社会三方面需求，从而达到救援效果的工作模式，并让大家了解了该模式在方舱医院的实施全过程，最后介绍了该模式的理论基础与实务特性。

中国人民大学祝玉红教授分享了题为《应对重大公共卫生危机的跨专业响应：以“社会伴行”服务为例》的论文报告，报告以武汉“社会伴行”为案例，依据社会网络理论详细阐述了社会工作者、医务工作者、心理学家等搭建起的“三级预防机制”，基于此彰显出跨专业响应中社会工作的角色以及作用，如领导者、资源链接者、赋能者、协调者、服务促进者。

深圳大学 18 级社会工作硕士研究生张凤祥分享了题为《社区社会工作者在社区疫情防控中的优势和限制》的论文报告，报告以深圳市社会工作者参与新冠肺炎疫情防控工作为例，通过梳理社会工作者的实际服务及效果，厘清了社会工作者在疫情防控中扮演着组织、链接、协调、沟通等角色，凸显了社会工作者的积极响应、承上启下、善于沟通、顾及个别化

的专业优势。同时，该报告也指出社区工作者参与社区疫情防控也面临着能力不足、支持不足、家庭与工作的角色冲突、未展现专业性等困境。

中央民族大学杨慧教授分享了题为《民族地区应对重大公共卫生危机的“网格化”治理机制探析——以云南省 M 市新冠疫情防控为例》的论文报告，报告分析了“网格化”的构成与功能模式演变，多民族聚居区与边境流动中疫情防控“网格化”治理的预警机制、执行机制、协调机制、监督机制和评估机制，及其福利功能。

南京大学社会工作硕士研究生刘泽伟分享了题为《“抗疫”如何不“抗议”？——公共卫生政策执行中的污名化与社会团结》的论文报告，主要通过对某地新冠肺炎疫情防控中污名化问题的考察，尤其是“抗疫”政策在执行中变为“抗议”的现象，得出了以下发现：公共卫生政策受到目标冲突、个体利益、组织制度、环境文化等因素影响容易发生执行过度与动荡的偏差，从而导致污名在属地与边界之间、社会大众之间、基层政策执行者与社会大众之间形成、固化与泛化。从污名化成因出发，该报告构建了政策执行去污名化的社会团结机制，分别包括个体利益团结机制、组织制度团结机制、环境文化团结机制。结合国内外突发公共卫生事件中社会工作的应对实践，报告进一步反思了社会工作在去污名化、促进社会团结领域的可能路径。

河南师范大学 19 级社会工作硕士研究生林海波分享了题为《承认视域下社会工作职业身份认同的反思与重构——基于 Z 市抗击新冠肺炎疫情期间社工实践的研究》的论文报告，主要采用实践研究的方法，阐述了社会工作者面临着从属性劳动分工、行政性的劳动实践等困境，社会工作者在实践中通过构建主动性认同、社会性认同、制度性认同来彰显社会工作的主体性地位，获得个人、社会、价值领域的职业认同。

中国青年政治学院陈树强教授分享了题为《疫情防控时空情境中的社会工作实践——分析社会工作在新冠病毒疫情防控中作用的一个框架》的论文报告，报告围绕着疫情防控的空间特征、时空特征以及相应的社会工作实践展开，并借鉴平克斯和米纳汉社会工作实践模型来社会工作在疫情防控中的角色以及功能。

复旦大学硕士研究生陈蓉蓉分享了题为《社区为本：后疫情时期社会工作应对重大公共卫生事件的行动逻辑》的论文报告，该文章在社区为本的思路下，以“社区定点、服务拉线、制度布面”相结合的方式，勾勒出社会工作“点线面联动”的立体式防控治理行动逻辑。社区为本的服务思路拓展了社会工作应对突发事件的可行空间，也进一步明确了其实践定位和行动逻辑。

华北电力大学陈静教授分享了题为《生命与健康如何回归自然？精神健康社会工作视域下城市老年人“社区返璞式农作”研究》的论文报告，主要阐述了老年人参与社区返璞式农作的行动逻辑有助于整合老人的精神健康资源，此外作者提出了“以乐促为”社区适老型文化空间的社区策划设想，希望能为社区精神养老服务体系的实际构建提供参考与借鉴，根据老年人的精神需求划分为以下板块：缅怀与社区记忆、老年文化设施、交往与互动平台、实现以乐促为、老年自组织。

武汉大学博士研究生柴文莉分享了题为《封城期间涉疫患者家庭服务个案管理研究》的论文报告。报告主要论述了社会工作者对涉疫家庭进行有效的个案管理。例如在情感支持、心理疏导、生活保障、行政管理等方面，社会工作者发挥着至关重要的作用。最后，作者借用增能理论、家庭系统理论、ABCDE 理论指导介入涉疫家庭个案，提出明确家庭角色、强化家庭与环境的有效互动、去除家庭无力感、污名化等具体措施。

河南师范大学社会学系的学者高中建分享了题为《任务中心模式下社会工作介入社区卫生防疫的实践研究——以深圳市 X 社区为例》的论文报告，主要采取实践研究的方法描述了深圳某社区的社工在抗击此次疫情中所扮演的角色及发挥的作用，并对实践过程与介入经验进行梳理与总结并做出专业反思，以便于以后社工能更好地投身到社会治理与社会服务中。

中央财经大学社会学系的学者方舒分享了题为《新冠肺炎“战疫”中的金融社会工作思考》的论文报告，主要描述在新冠肺炎疫情下的民生现状以及对社会工作在金融领域中何以可为的回应，本次新冠肺炎疫情爆发与全民“抗疫”工作，对金融社会工作作用发挥提出了全新要求，而日后的疫情“常态化”也反映出金融社会工作作用发挥除了危机介入，还需要在多方协同、优化环境等条件支持下形成稳定体系的现实。总之，金融社会工作的发展仍有很长的道路需要探索。

复旦大学的陈虹霖、胡萌萌、张莹等学者分享了题为《疫情影响下社会工作介入认知障碍照料者负担的干预研究》的论文报告，主要描述在新冠肺炎疫情下社会工作针对认知障碍照料者的干预过程及干预所取得的实际效果，依据照顾者线上支持模式（TSCP），线上的社会工作小组服务干预使得认知障碍照料者减轻了照料负担，取得了更高质量生活的积极意义。

中央民族大学的学者吕哲臻分享了题为《突发公共事件中的社会情感风险与伦理抉择：灾害社会工作的反思性介入》的论文报告，主要阐述了社会工作要以“专业情怀”为行动底蕴，对于突发公共事件中下所面临的情感伦理困境进行反思，这样才能更好的推进灾害社会

工作服务的专业性与解决问题的适切性，进而拓展灾害社会工作在突发公共事件处理机制中的应用空间。

中国青年政治学院的学者彭振分享了题为《网络社会工作服务对疫情下青少年抗逆力的影响研究——以“一起来战疫”项目为例》的论文报告，主要阐述了疫情背景下网络社会工作服务模式特点：（1）有效运用网络平台和技术，以网络教育、聊天、直播、游戏的平台为工具；（2）线上线下相结合的形式；（3）结合青少年的特点，服务加入挑战性和趣味性元素，以增加服务吸引力，吸引青少年参加；（4）整合运用社会工作多元方法，系统回应青少年的需求；（5）建立多方联动的合作团队一起服务青少年；（6）网络背景下最有效的途径是通过共青团组织或教育行政部门直接联系到学校，与学校合作开展服务。

重庆工商大学的学者汪洋分享了题为《社会工作者敬业度的工作重塑路径：工作意义与职业认同的中介作用》的论文报告，通过结构方程模型来梳理影响社会工作职业认同的主要因素，提出通过工作重塑，促进工作意义和职业认同，从而提升社会工作者敬业度的假设模型。

王自兴分享了题为《郑州市社会工作督导人才队伍建设：经验与启示》的报告，主要从政策先行、精心设计、成果丰硕、成效显著四个层面来介绍郑州市社会工作督导的人才培养现状与成效。

东莞市鹏星社会工作服务社的吴懿艳、叶锦南、袁美芝分享了题为《危机治理双周期视角下社会工作参与突发公共卫生危机治理的机制研究——以社会工作参与新冠肺炎疫情防控实践为例》的论文报告，在危机生命周期和危机管理周期理论下，阐述了社会工作参与新冠肺炎疫情防疫的实践，探讨了社会工作参与突发公共卫生危机治理的机制，最终提出了推动社会工作深度参与突发公共危机事件治理的建议：（1）将社会工作纳入突发公共卫生危机市域治理体系；（2）加强对社会工作参与突发公共卫生危机治理的能力建设。

（河南师范大学徐璐 供稿）

[返回目录](#)

医务社工学科建设研讨会由中国人民大学 社会工作与社会政策系成功举办

2020 年 10 月 23 日，北京市卫健委发布了《关于发展医务社会工作的实施意见》，提出了 2025 年实现全市医疗机构医务社会工作全覆盖的目标，引起了热烈反响。值此政策出台之际，中国人民大学社会工作与社会政策系于 11 月 1 日顺利举办了“医务社工学科建设研讨会”，此次研讨会邀请了来自政府、医院、高校及 NGO 的十一位嘉宾围绕“医务社工政策与实践前沿”和“医务社工服务与人才培养”两大主题进行了报告分享，并邀请了两位资深医务工作者对会议发言进行点评。会上各位领导、专家、学者及实务工作者围绕当前医务社工的发展，结合自身工作经验从多个方面进行了精彩发言。

研讨会开幕式由中国人民大学社会工作与社会政策系主任张会平主持，中国人民大学社会与人口学院院长冯仕政致辞。冯院长在致辞中对与会嘉宾表示诚挚的欢迎与感谢，并从全民健康对社会主义建设的重要作用、新时期医学与医务社工内涵的丰富扩展、医务社工在医院工作中的专业优势三方面对医务社工学科建设和职业发展发表了看法。最后他从学院的社会学学科实力、社会转型与公共健康平台建设、与众多知名医院的合作交流等方面介绍了人民大学医务社工学科建设的专业基础，并对医务社工的蓬勃发展充满期待。

第一单元发言由中国人民大学陈劲松教授主持，主题为医务社工政策与实践前沿。北京市卫健委公众权益保障处处长姚铁男对《关于发展医务社会工作的实施意见》的出台背景、政策内容、和未来举措进行了深入解读。北京市委社会工委市民政局社会工作队伍建设处（志愿者和社会动员处）处长邢桂丽全面介绍了北京市社工人才队伍建设情况并展望了下一步发展举措，尤其要从政策完善和人才队伍建设两方面支持医务社工发展。匹兹堡大学医疗中心保险部张雪、美国亚美医师协会及玛摩利癌症中心陈夏瑜分别以“美国宾夕法尼亚州医务社工心理治疗和干预体系”和“多元文化背景的美国癌症医务社工服务体系”为例进行了实践分享；国家儿童医学中心、上海交通大学医院附属上海儿童医学中心党委书记季庆英、北京大学第三医院服务管理办公室主任周蕾分别以“浸润式发展助力医务社工专业人才培养”和“医务社工在综合医院的探索与思考”为主题分享了上海与北京医务社工发展经验，陈劲松对以上发言作了精彩点评。

第二单元分享由中国人民大学祝玉红副教授主持，主题为医务社工服务与人才培养。复旦大学附属儿科医院社会工作部、患儿体验部、公益基金部主任傅丽丽从儿童权利视角出

发，从服务理念、服务机制、服务内涵、成效评估与社会倡导几个维度分享了上海“探索儿童友好型医院情景化整合服务模式”的工作经验。北京大学第三医院海淀院区秦苑主任从“安宁团队中的社工需求”出发，介绍了医务社会工作中有关安宁缓和疗护的具体服务，并表达了医务团队对社会工作专业人才的迫切需求。北大人民医院医务社工部姜元一督导详细介绍了北大人民医院在医务社工实习与督导的探索与实践，并对医务社工未来体系化的建设充满期待。北京春苗基金会杨雅副秘书长则从基金会资源引入的角度，重点介绍了春苗基金会与医院医务社工合作中的儿童服务体系与社工督导培训体系。中国人民大学社会工作与社会政策系徐硕博士则分享了美国医务社工的角色定位与职业发展现状，以及 PACT 服务模式在美国的具体应用。北京天坛医院脑外科刘伟明主任结合自己的临床工作经验对本单元做了总结与思考。

大会闭幕式上，中国人民大学社会工作与社会政策系主任张会平做了会议总结。她回顾了会议的筹备过程，对出席本次大会的各位领导、嘉宾以及参与会务工作的各位老师同学表达了衷心的感谢。她表示，中国人民大学一直高度重视和积极发展医务社工这一专业领域，未来也将借着政策的春风进一步推进医务社工的学科建设和人才培养。此次会议将是一个全新的开始，未来将通过教学科研的深度合作和举办系列研讨会，继续与各位与会嘉宾保持交流合作，共同推动北京医务社会工作的发展。

（中国人民大学社会工作与社会政策系张会平 供稿）

[返回目录](#)

北京城市学院 MSW 教育发展中心举办“医务社工”论坛

2020 年 11 月 25 日，北京城市学院 MSW 教育发展中心举办了“医务社工”论坛活动，以加强学校社会工作专业学生对该领域的了解，提升学生在医务社会工作领域的“胜任力”。北京航空总医院社会工作部主任、中国社会工作联合会医务社工专委会创新发展部主任王振兴，“全国百名社工”、北京市西城区睦友社工事务所副总干事顾颖，水滴公益医务社工督导谢敏丽等多位医务社工实务实践领域专家应邀参加论坛，中心刘金菊副教授主持会议，全体社工专业教师、MSW 研究生、社工专业本科生参加。



论坛开始，刘金菊老师首先做了开场介绍，并结合 2020 年北京市《关于发展医务社会工作的实施意见》，阐述了此次座谈会的意义。其次，谢敏丽老师带来了“钟灵之地、毓秀可期——医务社会工作实务模式分享”的主题分享，从医务社会工作的概念、领域内容、典型模式和实务探索四个部分做了分享；随后，王振兴老师从“医院场域下医务社会工作发展策略”的角度分享了医务社会工作的实务经验和展望；最后，顾颖老师从社会工作对认知障碍的服务介入层面，阐述了医务社工在微观层面的实务做法。三位专家分享结束后，进入现场提问环节，社会工作专业研究生贾立立和专业教师蔡永芳对医务社会工作的实务和发展与专家老师进行了交流，主持人刘金菊老师进行了座谈总结。此次医务社工交流座谈会很好地结合了当前医务社工发展的趋势和专业学生的兴趣，给学生带来了一场视听盛宴。



论坛开启了社工师生探索“医务社工”新领域的序幕，为学生更快更好适应该领域就业带来切实收获。未来，专业将依据医务社工最新政策指引，深化专业建设，为促进首都医务社工事业发展贡献力量。

（北京城市学院公共管理学部 MSW 教育发展中心 供稿）

[返回目录](#)

讲座分享

中国政法大学社会工作讲座系列之“专业、实践与社会”

2020 年 11 月 5 日下午 1:30，中国政法大学社会工作讲座系列之“专业、实践与社会”于线上举办。中央民族大学民族学与社会学学院教授郭伟和分享了有关循证矫正与生命历程关键事件反思方法的有关知识，探讨二者在应用中的结合关系，从理论到实践层层深入，并重点分析实践干预在现实困境中发挥的积极作用。中国社会科学院大学政法学院首席教授陈涛就专业社会工作的“社会性”，分享自己的思考、理解和认识。会议由社会工作系系主任熊贵彬主持，社会工作全体师生及众多学界和实务界的社工同仁参加了此次讲座，并与两位专家进行了有益的交流和互动。

郭伟和：循证矫正与生命历程关键事件反思方法的结合关系

讲座开始，郭老师首先引入一个问题：什么是循证矫正以及循证矫正的内在逻辑？循证矫正包括两种概念。一是广义的概念，指的是要根据实证研究再犯风险的因素、影响因子指导矫正的政策，是有证据引导的被告知的犯罪，这个政策的制定和犯罪改造的实践行动。只要有科学依据的，就依照这个科学依据来指导制定政策和相应的实践，但实际上这个定义太过于宽泛，没有抓住循证矫正最核心的内在逻辑。狭义的循证矫正，不仅仅是实证主义的干预研究，或者实证主义随机分配的临床实验研究，而且背后有一套理论，一套一般的人格和社会学习理论，由此来作为制定再犯风险评估工具的理论基础，然后在这个基础上制定灾难风险的评估工具，要根据它来引导做严格的临床随机分配的临床实验，来确定哪些是有效的，再犯风险的预测因素等等，在这个基础上提供矫正计划和相应的干预策略。

郭老师认为，实证主义作为一种认识论，其分析模式是一个因果逻辑，并且有它的特定含义。首先，涉及到什么叫因果关系；其次，对因果关系能不能够进行操作化的方法去确认因果关系。寻找变量或者说干预跟某种后果之间的因果关系，所以才要按照研究方法得出的结论来指引政策制定和相应的行动干预。统计学家否定了它是因果关系，而政策制定者和行动干预者却充满信心地相信这种实证研究可以发现事物背后的因果逻辑。

既然如此，那么因果逻辑需要满足哪几个条件呢？郭老师指出，首先 a 和 b 之间具有时间上的先后性，一定是 a 先发生然后 b 发生，一定是 a 指向了 b，它背后对应的是方向上的指令

性，然后才是数量上的强度，即是不是 a 的发生一定导致 b 的发生。数量上的强度可以通过统计的相关系数来确定，而方向，统计是解决不了这个问题的，只能靠人为的主观的理论的假定。基于这个问题，朱迪亚·珀尔认为变量之间的方向性维度可以解决这个问题，他们的做法就是要消化这个因果关系图，即结构因果图，也就是首先要确定三四个变量，确定清楚谁是因变量，谁是自变量，然后它们之间又是什么关系，是并行的，还是结构性的因，结构方程是在此上出现的，但是现在对结构方程分析是当成路径系数的分析。但是它的因果观念，因果关系图纯粹是理论假设推出来的，所以朱迪亚·珀尔会说他在做计算机人工智能的时候，他慢慢觉得，从五六十年代，社会学家奥蒂斯邓肯和布劳提出邓肯布劳模型，即一个结构方程，而结构方程对他做人工智能产生了很大的启发。把里边的这个路径系数抛弃，重点是画结构因果图，因为结构因果图假定的这些要素之间，有一种人为的规定性的方向，而这个规定性的影响方向才是因果假设或者说因果解释的最核心的东西，所以在这个基础上，从二十世纪的八九十年代开始他们才开始把这个模型进一步的精细化，把因果方程、结构方程跟结构关系图用起来，当时他说在这个基础上，结构方程本身并不足以，如果抛弃背后的方向性的关系只看路径系数仍然不足以回答因果关系问题，他用了一些案例告诉大家其实以不同的路径规定而计算路径系数的方法是不一样的，然后他提出来就是用反事实假设检验的方法要比结构方程更符合，对那个因果关系图中的系数做更加准确的计算。

在邓肯和布劳等人的基础上，唐纳德·鲁宾进一步提出了潜变量，潜在结果。到 60 年代的大卫·刘易斯，一个统计学家，70 年代写了反事实的这样一本书。到 90 年代以后，2000 年左右的这个朱迪亚·珀尔他们发明了更精细的反事实的统计检验方法，统计学的进展确实解决了在方法论上通过一种新的更严谨的方法去检验，或者说去确认人们头脑中所规定的因果关系。在社会学界长期以来流行的并不是这样一种因果逻辑，比如说韦伯的文化解释学，实际上就不是因果解释。整体而言，表达的一个含义，当然会说这个文本的整体的含义是通过字词句、段落、篇章构成的，但是他们说每一个字词句与段落篇章的关系不是独立变量之间的因果关系，而是词服从于句，句服从于段，段服从于篇章的部分和整体之间的结构关系，这种结构关系就是解释学中长期形成的解释学循环，部分和整体的含义是不能独立的，离开了对方是没有意义的，这是一个关于世界的理解模式，这个模式跟因果逻辑是不一样的，因果逻辑是说地球是地球，太阳是太阳，它们各自都有自己的含义，只是它们的关系，是要通过因果关系弄清楚到底是谁影响谁。因为太阳的质量大，所以太阳能够吸引地球，进而构成了一个因果逻辑的问题。

接着，郭老师通过实际问题加以阐述因果逻辑。从个体的角度来说，我要活着，要满足需要，我就得去跟整体的互动，从整体得到资源，得到一些支持，得到一种照顾。而出于整体的角度来说，我要让整体存在下去，规范也好，任务也好，要求个体服从规范和任务，维持这个

整体的存在的必要条件。所有这些问题告诉我们循证矫正实践模式，它从逻辑上讲，从一种所谓的解释模式、行动模式上讲，都存在很多的不确定的东西，或者说存在很多的争论。

除了这个循证实践，或者说这证据为本的实践，还有没有别的一些行动模式，或者说实践模式？郭老师认为，仅就犯罪学来源，实际上有两个学者也提出犯罪学生命历程。哈佛大学的犯罪学家 Sampson and Laub，他们在 96 年曾经写过一篇文章，回顾了 50 年代，格拉克夫妇所收集到的儿童犯罪的一些案例，然后基于这些案例，做了一个纵贯分析，发现这些孩子们在青少年时期所养成的一些犯罪的倾向，或者一些风险因素，然后随着年纪的增长，到了后期就消失了，消失的原因是什么呢？用生命历程的方法去分析，发现主要就是后来遇到的所谓的一些重要的事件，比如找到一份稳定的工作、进入了一个稳定的关系，这些都会影响早年的那些所谓的高风险群体，使他们的风险降低，所以他们提出来：其实犯罪倾向本身是一个动态的，它会随着你的生命历程中的某些因素，某些事件的过来，改变你的犯罪倾向，这就是生命历程学派给人们的最早的一个启示。

那么在其他领域，生命历程学派又能给我们带来什么经验？从干预的角度，要回到所谓的教育学跟社会工作这两个专业，因为教育学与社会工作开始来解决干预问题。大家一致认为，对行动反思的一个很重要的贡献人物是七八十年代的职业教育家唐纳德·肖恩。肖恩继承了美国很重要的实用主义的传统，实用主义传统从大的方向中是隶属于实证主义，与经典的实用主义又有所不同，它的不同在什么地方呢？主要表现在经典的实证主义，它是力图发现这个世界背后的普遍的、永恒的因果律。第一，相信世界是有这种因果影响。但是他们会说，这个影响机制不是要素之间的跨情境的普遍的因果关系，而是围绕着具体情境，形成一种综合性的影响关系，具体情境综合影响关系。在美国，整个实用主义，包括他的社会学都强调什么？强调情景分析，符号互动论的核心就是一个情境主义——微观情境主义，所有的因素都集中在一个微观情境，它对微观情景的影响不再是一个传统实证主义所说的路径图，或者是一个所谓的综合影响，混杂的影响。它主要是通过各种的统计方法实验方法去控制共变量，控制所谓的混合的影响，然后详细出来里边独立变量之间的因果关系，是实证分析的核心。

郭老师重点分析循证矫正在社会工作的社会干预方面的具体应用，并以澳大利亚的学者 Jan Fook 为例。他在 Francis、Schon、Eraut 的基础上，提出了一个社会工作领域中的生命历程中的关键事件的反思方法，就是 reflection on the critical，或者是 incidental events。对关键事件进行一种所谓的创造条件和机会进行反省，反省你对关键事件的看法，这个看法就相当于肖恩所说的那个 framing，就是你怎么对你的生命中遭遇刺激压力进行视框的，不同的视框有不同的反应，所以反应的结果有效无效，对人们是有利无利，其实就取决于

背后的 frame 是一个什么状况。所以他会说我们重要的社会工作或者社会干预就是帮助服务对象，比如说你要是做社区矫正，就是帮助我们的矫正对象，让他对她所遭遇的那个事件，她为什么采取了一个把错误的行动反应，导致一种犯罪。我们假如要改变犯罪的再发的风险，就是要改变他背后的对以后遇见类似的情景的时候的那个看法。看法改变了，那人们的行动才会改变，其实就是所说的生命历程的关键事件的一个反思方法。

除此之外，这种反思方法背后还有深层次的含义。生命历程的反思深层次含义就是要结合实践社会学布迪厄所讲的理论，在布迪厄的实践理论中，一个人所谓的对一个事件的框定以及对框定所做出的反应主要分两种情况。他的理论社会工作学了以后应该有所帮助。一种情况，其实是一种即兴发挥的无意识反应，不在意识层面，他也是一种 unconscious。你可能自己都意识不到，这只是你的一种习惯，遇见这个情景，你就会自动化地用你内在的那种框定做出一种判断框定，然后做出某种反应。而且他会说，大量的老百姓在日常生活中的行动都属于这种情况，他把这种情况称为实践惯习，发明了一个独特的词 Practical habits，从而不同于习惯，因为习惯就是所谓的机械反应，跟因果关系差不多，就是行为刺激加之做出对应的反应。而行为惯习意味着什么？和肖恩的讲法类似，就是说你对某种刺激，某一个情景做出反应的背后，是有一种对这个情景的一种模板。这种框架模板，已经高度自动化运作，它不需要你停下来认真的思考。人在一个特定的场地条件下，经过长期的实践的磨合，生成了一套所谓的惯性模式问题。所以，惯习具有时间的惯性，他有可能在一个与结构的外生条件一致的情况下，是一个特别有效、特别顺畅、特别流畅的一种有效的反应。这套东西其实跟过去亚里士多德所说的实践智慧，大致是一个意思。主要就是用于解决人与人之间的关系，解决人和伦理规范之间的关系。一般会说过去的亚文化理论有一定道理，他在小的生活场域中养成的行为习惯，跟小的文化是一致的，只不过它内部的文化规范跟我们现在主流社会的法律规定的文化规范是不一样的，所以他的行动习性一旦离开了文化规范进入到一个主流社会的时候，随着他的生命轨迹发生变化，就会发现他的行动习性的滞后性就会导致在进入别的场域或者进入主流文化场域的时候，发生冲突，进而引起越轨偏差的犯罪行为。有的人把视框提升到意识层面，然后他的视框可能与主流视框不一样，就会导致故意的犯罪。有的视框是在无意识运作的，他会面对一种事情，有激情的、即兴的发挥做出了一个反应，那会导致冲动或者无意识犯罪。基本上我们可以这么来理解三大类犯罪情况。

郭老师提出不同的几种有关行动实践的模板。一个是实证主义模板让他相信世界是有因果律的，他也相信每个人的行动应该服从因果律，基本上是康德意义上实践理性的一个概念。另外一个就是所谓的说美国实用主义传统下的一个所谓的行动模板，他认为实际上每一个人的行动他都是在对特定情境的一个视框判断，而这个视框判断大量情况下都是无意识中在发挥作用。

这两个是不太一样的，但是他们有个共同点，也就是说实证主义分析它可以我们刚才无论是通过路径分析图，无论是通过所谓的控制变量的相关分析，它可以告诉我们跟某一种行为有关的各种相关因素，这是它的一个好处。但是各种有关的相关因素到底对个人怎么影响的？所以需要框视的概念，视框概念会说这些影响并不是跨情境的一个客观的因果律，而是根据每个人对特定情境的综合性组合的一个框架来影响你的行动问题。做一个模板或视框，它会影响你的生命历程发生变化的，等你到另外一个地方，另外一个所谓的环境，另外一个群体的时候。然后你的行动反应跟那个群体的规范是不是一致？如果不一致，就会引起冲突，引起碰撞。实际上社会工作干预，更多的就是要干预这个东西，要帮助个人在遭遇一些冲突，碰撞，或者说一些所谓的麻烦的时候，要停下来就当成一个特殊事件，然后去想一想，我们过去养成的那个行动习性模板是什么，它跟新的环境条件下的规范、规则，以及你自己的和易性目标是什么样的。如果不能一致，你是调整还是不调整的？如果不调整你就可能会付出比较大的代价，所以基本上这样的一个整合，有可能的才能真正给我们提供未来的社会工作或者矫正专业的一些实践模式的发展方向问题。

互动环节

熊老师从桑普森和劳布以及犯罪人的例子向郭老师探讨有关转变点（turning point）的问题。郭老师表示桑普森跟劳布是一个犯罪学的一个解释模型，就是做一种所谓的案例数据库。用惯性的生命事件的分析去看人的生命事件中有哪些转折点，然后每一个转折点到底是正向还是负向，以及影响因素是。这是属于生命事件的分析的模型，不会提出来怎么去进行积极干预的问题。而这社会工作或者说社区矫正要做的。不能够任其自然地在他的生命历程中出现某种事件、某种机会，从而发生不可控的转变，我们要做的就是变成一种自觉的，增权的，对自己生命的一种掌控。很多人都认为这是 empower，但其实不完全正确。让自己变得舒服，变得满意是 empower 的话，那么犯罪，偷东西等都是，这是有问题的。empower 是指行动的和易性跟外在的规范性，以及行动的有效性之间找到吻合关系，对于犯罪矫正来源其实就是这样子的。首先，要把个人动机跟外边的法律规范要去一致，顺应起来。然后，使视框浮现。过去我们只在认知层面盯住动机。实际上，实践理论所说的视框跟理性疗法中的非理性信念，也不同，视框更符合认知心理学中所说的有自动化起作用的一套认知模板。认知模板，它是需要经过特殊的一种对话、反省，或者说一种事件演练，等才有可能停下来，进行自我的对话认识的过程，使视框浮现出来。最后，根据和易性的目的和对视框进行调整，采取不同的行动步骤，所有过程都指的把一种无意识的，但是自己又自动化运作的，自己被他所掌控的这套东西变成有意识的，你反过来去掌控它的一种所谓的关系。这既是增权，也是一种对自己行动的掌控，但这个掌控也是为了跟某种外在的和易性标准、目标是结合在一起的。

然后姜老师询问了有关戒毒社会工作的理论指导。郭老师根据他和其他老师的探讨回答说从神经心理学来看毒品的类型不一样，作用于神经介质也不一样。吸毒成瘾会导致神经介质兴奋模式的改变。会形成一种依赖感，然后让人失去普通乐趣的兴趣。而社会工作更关注的是吸毒人群的兴奋模式为什么会发生调整，也就是社会情境因素。比如某人吸毒的原因以及吸毒想要的结果之类的。青少年是因为好奇，中年人是压力，或者因为家庭关系紧张，吸毒原因就有好奇型的，压力缓解型的，还有矛盾转移型的。在之后，从医学或者是神经心理学，它关注人一旦对某种化学物质的依赖养成，它的兴奋模式会发生改变，需要调整，但是社会工作就关注，为什么这么多人会复吸。刚在戒毒所干预治疗完之后，一旦回到生活中还会出现吸毒。这意味着特定情境的刺激，比如说压力、矛盾或者是单调乏味的情境。他们如果不改变应对模式，单纯地靠所谓的药物或行为治疗去解决，无法真正解决问题。这就是专业性的不同，但是可以进行跨专业合作来制定一套策略来解决问题。

紧接着熊老师又询问了关于实践理论的脉络。郭老师说其实最早的是从布迪厄的理论进来的，它属于一种建构结构主义的一种实践理论。实解决的是过去的我们长期无法处理的外在结构限制跟人们的行动自由是一个什么关系。通过所谓的惯性力的概念，就是人们在结构中养成的行动模板、行动习性，通过发挥，把那个结构再生产出来，这个理论之后，人们又进行反思。其中有一个反思就是德塞托，他提出来布迪厄的实践理论是一个比较再生产理论，但是它不适合改变，看不见这个改变的空间和机会。布迪厄到晚年谈这个东西，说它是有一些这个改变的可能性。部分取决于社会的动态过程，比如说社会转型，农业社会变成了一个工业社会，农业社会养成的这一批所谓的农民的行动体系，无法适应工业社会，这就是文化资本的失效。包括我们国家 80-90 年代下岗失业。在国企中养成的那套工作习性，在市场上找工作没有什么帮助。这个叫做行动习性时间的滞后效应，面对这个问题其实也没什么好的解决办法，所以他晚年所著的《世界的苦难》，能做的就是谴责国家的公共政策或是社会保障不到位，导致了更多的人失业后遭遇苦难和社会的抛弃。德塞托认为这是个人行动跟场域结构的关系。他的理论比较关注行动改变，弹性空间很大。他把这个理论比喻成行动漫步理论，就是每个人行动的养成，就类似在街道上散步，然后这个漫步的整个节奏的掌控，不是强制在你身上塑造出来的一个行动习性，而且在这个探索过程中，自己去摸索出来的一个可以灵活调整的行动路线图。作为统治者是想把结构强加给普通的老百姓，而作为普通老百姓不断的在这个结构的框架中寻找有效缝隙，然后寻找适合自己的生存模式。甚至会对外在的框架结构进行人为的小的调整、改变，然后让它适应地更适合自己的生活。这个是实践的艺术，指的是人在这个框架中可以通过自由探索，摸索出来适合个人情况的行动路线图。他的理论中看到了更多的个人的能动性和一种艺术化的条件的可能性。

郭老师表示除了这个之外，大约在 1991 年，在整个北美、欧洲等地方，都有一批人在讲社会理论的结构实践转向，主要包括美国的夏兹金的，还有北欧的学者等一起开研讨会，他们在会后汇编了一本书，就叫《Practice Turn》即《实践转向》。其实就是想把这个实践的社会的理论，就是刚才所说的关注结构性、能动性、二元的变量要通过实践理论的整合。他们主要复兴的是吉登斯，布迪厄主的传统，还有维特根斯坦以及亚里士多德等的理论。因为亚里士多德最早讲实践智慧，他就会说这就是第五种智慧。实践智慧指的是我们根据人际关系中的伦理性来做出恰当的反应。但是他没有说清楚这个恰当反应。然后到 20 世纪中期，维也纳学派的实证主义的哲学家维特根斯坦他到了英国剑桥之后，完全抛弃了他早期的实证主义的逻辑，转向了语言哲学的研究。他思考个人说话的每一个句子的含义和语境的含义是什么关系。在诠释主义的传统下，每一个人说话的字、词、句的含义取决于语法结构。然后语法结构决定了说话的方式问题。但是维特根斯坦认为日常语言并没有那么严格的语法结构，只有规范性的书面形式语言才遵循语法，日常语言大量都是反语法结构。但是它是具有含义的，虽然没有逻辑规则，但是它有意义的生成。

郭老师认为实用主义是契合整个 20 纪后半期社会科学理论的一个发展方向。整个社会科学研究人们日常生活的意义，而这个意义过去有一个结构、模板、规则，它更多的围绕着将情境生成某种意义的一个过程。维特根斯坦用生成规则的家庭相似性这个生成过程，在一个特定情境跟一群人谈话，这个谈话氛围中一定有一些主导性模式，一个外来的人加入一个群体的时候是不敢说话的。因为不知道主导模式，哪怕是讲笑话也听不懂，因为这个笑话就算没有规则，但有一个大家相对认可的一套说话方式。这要熟悉适应的。但它是可以不断的根据情境进行流变，而这个转变的路径叫家族相似性。换句话说，要讲一个笑话，大家喜欢听郭德纲的笑话，郭德纲讲笑话，就是那几个模板。但是这些模板之间是会形成一个正向、反向或者说侧面，正面的构造关系。当掌握了这一组关系以后，就可以慢慢摸索清楚，笑话原来是这么讲。这是代表目前实践理论比较前卫的发展方向，进行实践，然后摸索的实践过程中的一些规则，它可能随着情境的不同在发生演变，然后这个演变出的模式又继续成为吸引大家在日常生活的互动实践的一套内在的牵引力。

最后李怀瑞老师询问了在社工系去做研究，做教学的相关建议。郭老师认为现在要做的就是找一个结合点，进入到社会工作领域中去。进入的路径就是实践理论或者说是行动理论。因为现在主流的社会学都是停留在文化解释理论。传统很重要，它是要去解释中国社会从哪来到哪去，经历了一个什么样的转变，这些宏大的主题。但是社会工作可能更关注的是，在现实生活中，对于整个社会已经按照当代社会学理论已经进入一个高度的碎片化、个体化、家庭高度马赛克状况的离散状况。社区也是一个高度个体化的这种瓦解和衰败的趋势。费孝通所说的差

序格局的概念，这两年关于他的理论的再叙述，也就是说看在过去怎么适合中国社会领域的状况。但是面对这个社会变迁、社会的快速流动，今天的老百姓还遵循社会差序格局吗？这也很难说，因为都在发生重要的变化。所以，社会工作的长处就是紧紧跟随普通老百姓的日常生活，他们所遇见的困难、问题和麻烦。我们需要的是从行动实践理论上去看他们的行动逻辑，实践逻辑是什么问题。实践理论本来就是一些社会学和哲学的人所做的，社会工作可能就是多加点干预。除了刚才行动逻辑、实践逻辑，社会工作干预的策略方向可以从一些实践模式理论中补足。社会工作如果能够把自己原来的社会学理论跟中国社会老百姓的一些现实困境问题和实践干预结合起来，应该能很快找见自己的定位。

至此，本次讲座圆满结束。郭伟和老师结合中国时代背景，分析循证矫正与生命历程关键事件反思方法的结合关系，引导同学们对社会工作的实践有更加深入的了解，获得许多有价值的思考。

陈涛：专业社会工作的“社会性”

讲座开始，陈老师首先从背景切入。西方相对主流的社会工作与中国正在做的社会工作是有共性的，但也因东西方社会结构的差别而存在不同。西方的社会工作在一套完整的福利服务系统中承担一小部分相对专业职责的服务，而我国目前正建立这样的福利体系，同时我国社会正经历变革和发展的进程，所以西方专业、技术的社会工作并不一定能与我国的实际相契合。我国的社会工作必须回应目前的社会变迁、社会转型。因此，中国社会工作本质上就一定会与社会发展，社会变迁，社会治理、社会建设这些当下的社会主题和任务密切相连。

由此陈老师提出了专业社会工作与社会治理或社会治理创新的关系。社会工作是一种助人的服务，当人们在生活中遇到障碍、困难或问题，社会工作可以进行帮助，这是对社会工作标准的理解。而社会治理是社会秩序的形成，社会工作对社会治理的作用是一定存在的，社会工作从助人入手，了解社会问题、从根源上解决社会问题。但社会工作多以个人、家庭、群体为焦点，具体作用是有限的，需要小心把握。想要深入理解专业社会工作在社会治理中作用，就先要理解社会治理，由于对社会治理的理解不同，对专业社会工作在其中的作用多少也会有不同的答案。学者洪大用提出社会治理依旧是国家对社会的治理，因此多元参与下其他主体有一定的作用，但并没有很大的空间和地位。社会治理仍是以政府为主体对社会的治理，只是这种治理从控制型转向了服务型。专业的社会工作可以服务于服务型治理或技术性治理，但也仅限于此。

接下来陈老师重点论述了社会工作与社会治理的关系。在社会治理的方式中，政府是服务

型政府，其他组织主体也是以服务为本的。这种治理不是完全依靠权利逻辑和行政命令，必须依靠为其他人服务，达成和谐。社会工作更多的体现了服务的理念，因此专业社会工作必不可少，其对社会治理做出了突出的贡献。在这种理解下，社会治理的实质就是社会多元主体，政府只是其中之一，各主体在平等的基础上分工协作，相互配合也相互制衡，共建一个可以达到自我管理、自我服务状态的体系。每一个主体既享受服务也承担责任，既拥有权利也负有义务。其中，增大与人们幸福生活或者福祉有关的服务是各类主体的共同目标，也是社会治理的重要目的。而对于某些人群、以人为本的社会服务更具有重要性，这就赋予了专业社会工作在社会治理中重要的作用和意义。具体来说，专业的社会工作可以增大服务供给量，改进服务的提供效率，从而弥补社会服务供给的结构不足，改善社会服务质量，最终提高社会服务效率和整体效果，从而对整个社会治理起到作用。当超越服务型治理层面，社会工作还可以起到更大的作用：关注并满足人们在表层的福利服务需求之下存在的社会性需求及主体性需求，从而促进社会治理结构的创新，贡献于“协商治理”以及“善治社会”的达成。通过社会工作，改善政府和百姓之间的关系和情感，帮助人们找寻实现社会需要的途径，提供个人主体性的成长空间。总结来讲，社会工作可以从专业的服务和实践为服务型治理起到作用，可以满足人们深层次的需要，有助于社会治理结构性的转变和创新，从而达到善治的社会局面。

接着陈老师论述了对专业社会工作的社会面向即社会性的理解。社会工作不仅仅是一种服务或者工作，对社会工作的思考一定要注重对其社会面向的理解。社会性指向不同层面的社会关系，不同的阶层；而这种社会关系最终牵涉到对宏观社会结构的关切与行动取向。可能是从助人开始，在解释人的状况时，将社会关系纳入关注的范畴；其次社会关系有很多层次，从微观的两人人际关系，然后到三人关系，再到群体、家人，再到社区、阶层，再到制度化的社会关系。在解决处理问题时，社会工作会通过改变这样的关系来推进。社会工作需要从微观到宏观去介入社会关系，但最后目标可能是一致的——对宏观结构的关切。因此需要注意到社会工作内部本身不同的范式或者叫做多重范式。大卫豪更好的将社会工作奠基在社会理论和行为理论基础之上，很清晰的呈现由于理论的差别导致社会工作内部的实践理论取向的不同。社会工作的不同范式，展现社会工作在考虑社会关系时，是有不同的取向和态度的，关注的层次也不一样。因此可以看到，社会工作的专业性和社会性实际上是同一种东西，如果能够做出它的社会性，那么它可能称得上是专业的工作，不能被简单的服务工作所代替。

到此陈老师做了一个小总结即专业社会工作的专业性和社会性恰恰是同一个东西。如果能够做出它的社会性，可能它就更能称得上是专业的社会工作，不能被简单的服务工作所代替，也不能被简单的事务性工作所代替。对社会工作的“社会性”思考得越多的时候，更应该清楚社会工作者是做人的工作，更深层次的内涵是：社会工作是做社会的工作。以做人的工作为切

口，真正做的事情是帮人们加强服务对象的各种社会联系，进而促进一个社会性体系逐渐地形成和扩展，因此是“做社会”的。当然，最好的方式是把两者结合充分体现社会工作更全面的性质。

接着陈老师从社会工作的起源论述了社会工作的专业性与社会性。“社工之母”——西方的玛丽·里士满代表的是社会工作的个案方向，珍妮·亚当斯更多地关注社区层面，即关注群体行动。民国时期，中国开始受西方影响开始有了社会工作。后有些研究者将步济时称作是“中国社会工作之父”，他的性格和风格结合了以上两者，即虽关注个体，但始终把个体当作社会问题的一部分。针对个人不利的处境，并不只是就事论事去做工作，更重要的是把个人问题的解决放在当时的社会情境中。步济时初到中国不是单一的按照制度做技术性的工作，他做大量调查以了解贫困问题，认识到中国人缺乏团体感。他的工作中有大量的政策研究、社会调查和倡导并尝试带动更大范围的社会变化。步济时不只是带动了燕京学派的传统风格，后来的学界也有了这样的传统。陈老师概括总结说：社会工作所有的特性集中体现在“社会性”和“专业性”，专业性更多的关注于技术，突出技术的有效性。但社会性是关注对社会的影响，从微观的社会关系到宏观的制度性关系。在一定意义上可以说，双性就是专业社会工作特有的一种本质属性，不止关注社会，还包括能处理社会关系的手法技术。两者高度统一，就是社会工作。从历史来看，专业社会工作的社会性和专业性存在不同的表达，其轻重程度也有不同。可社会工作发展中，需要有内部的相互批评和外部的指导，专业性和社会性最佳的结合才是社会工作。社会工作有两个分支，一个更侧重于专业性，追求技术实践；一个更侧重于社会性，即一套社会的技巧。能够将这些发挥得淋漓尽致，才说明社会工作发展日渐成熟。

另外，陈老师指出社会工作理论涉及很多层面，其价值核心可以将专业性与社会性统一。研究社会的社会理论家会探讨怎么才叫做社会的关系。在人文主义者看来，社会关系包括对对方的理解、做法等，以及调谐一派的社会工作。欧洲的社工学者沃尔特·多伦兹的《Social work in Europe》里说，他在新时代条件下来看社会工作时，不是简单用主流标准去帮别人或治别人，而是在个体与个体之间，个体与其他群体之间以及与社会之间，达成一种调解沟通，了解对方，从而做出调整，以达和谐。陈老师将其翻译为“调谐的社会工作”。这不意味着简单的强调和谐与被和谐，它同样关注自由、解放、公正和对多样性的高度尊重。第一步是了解别人如何看待生活，寻求多样性的共融，接着第二步沟通理解，第三步共融，最终达到繁荣。社会工作是有助于他人的过程。在此过程中，让对象更为明白、懂得，问题就会由服务对象解决。费孝通老师说“社会学可以贡献于人类的，最终归于文化自觉”，即各美其美。每个人的生活大到国家民族，小到个体，每个人能为己美，即美人之美，最后天下大同。但陈老师认为，社会工作还有很重要的一部分，是“成人之美”。很多人受各种各样的制约，无法为己美，因而

各美其美无法实现，而社会工作就是要做这件事。这就回到了陈老师之前所说的：专业社会工作是社会性与专业性的统一。专业社会工作的社会性，是社会工作专业价值体系的内核。比如，强调人类关系的重要性，核心是围绕着社会工作促进社会关系，也同样可看作是对社会关系贯彻在社会工作中的诠释。实际上，最重要的是带来一种新的社会关系，带来更大的层面上积极的改变。可看出“社会性和专业性”，不但可以得到平衡的把握与兼顾，并且基于其价值的内核，完全能够实现结合。

紧接着陈老师表示在中国的现实背景下，尤其需要注意专业社会工作的社会面向，在实践中充分体现其社会性，才能更好的促进其在各个方面的重要作用。中国有自己的历史任务，需要推动通过社会工作助人来带动社会发展和进步。如果未来，中国像西方一样具有完备的福利服务体系，社会工作也会继续发挥社会影响。但目前可能更需要统筹，很多实践也证明且正在做。这些与发展性社会工作相通，与人们的经济活动相连。除了经济的参与，还解决其心理、生计、社会关系或物质方面等问题。但发展性社会工作更重要的是帮助对象从受助者的角色走向自助。比如形成组织，培养自身力量、增能赋权，最后甚至成为助人者，反哺社区和社会，这就是发展性。其背后的逻辑更重要的是强调：服务对象需要出现位置的转变，从受助到自助，最后变为助他。陈老师指出，这中间会冲破一些专业的界限，体现了社会工作的发展潜力，能带来可持续效果。

最后，陈老师认为应该重新对社会工作下定义，打通原有的一直纠结没法化解的对立两面。很多人将社会工作理解成助人或是回应社会问题。前者存在忘记社会面向的问题；后者会有人说更像社会政策或者是社会学干预。所以陈老师提出：社会工作是助人去应对社会问题。社会工作从人切入，帮助遭遇各种问题和挑战的个体、家庭或群体社区，并看见问题中或是背后大的社会问题。社会工作最基本要做到与服务对象一同应对问题，找到策略。然后即发展性社会工作的思路和行动，出现位置转变，促进社会稳定。陈老师认为，社会工作此种潜力能否实现，取决于如何更好的理解它，如何描述和行动。这就是陈老师对社会工作“社会性”的部分理解。

互动环节

首先姜海燕老师就十四五规划中有关社会工作部分的解读询问了政府的政策对服务领域带来的影响。陈涛老师从两个层面进行解答，一方面从现实来看，以前社工的项目主要来源民政部门，为民生服务。因此社工开展的各种服务是面向不同的人群，并社工以“服务为本”为理念提供服务。但今后民政部门内部承担基层社会治理，可以将一个单位、一个乡、一个村或者一个城市社区作为一个整体进行购买项目。这些服务可以成为当地的资源，促进当地环境的改善。另一方面从理论来看，社工项目来源不再限于民政部门，还有参与社会治理的其他政府

部门。以广东社工发展的双百计划前后对比可以看出政府希望社工提供综合性的服务，可激发社工参与社区治理的活力，构建活跃的多元参与的局面。

然后张莉老师就什么是近年国内社工研究的热点提出了一些疑问。陈老师表示可以从很多维度看，他主要从外部内部两方面来分析。社会工作的研究可分为两种类型，一种以社会学的视角，从外部看社会工作。比如社会学者朱建刚，他从公益或者福利社会学的角度去讨论社会工作，把社会工作机构、社会工作者或者社会工作行动实践，作为一个观察对象，称为外部研究。另一种是社工内部的研究，以社会工作的实践去探讨一些话题，构建社会工作内部的一些实践性知识，总结各种不同的社会工作模式，比如讨论社区为本的整合社会工作等等。

讲座就此结束，陈老师在社会工作社会性与专业性方面带给大家诸多有价值的思考，老师和同学们都表示受益匪浅。

（中国政法大学熊贵彬 供稿）

[返回目录](#)

河南农业大学文法学院成功举办多场学术讲座

10月24日下午，中国人民大学副校长、老年学研究所所长杜鹏教授受邀到河南农业大学文法学院为学院师生带来《人口老龄化与老龄社会治理》的学术报告，中国人民大学人口与发展研究中心主任翟振武教授开展主题为《中国婚姻现状与未来》的学术报告会。

杜鹏教授从四个方面逐层深入，剖析了我国人口老龄化和老龄社会的现状。他围绕人口老龄化现状与相关政策发展，阐释了“积极老龄化”的概念内涵和政策特点，从五个方面指明了应对老龄化的具体工作任务和针对老龄化社会治理体系和治理能力的基本框架。他结合中国老龄社会的特征与挑战，提出了如何进一步完善老龄社会治理体系和治理能力，并提出了多维度多角色的治理手段。此次报告会丰富了学生的专业知识，开拓了学生视野，为学生今后的专业学习提供了更多的思路和技巧，有利于学生综合素质的提升。杜鹏一行在校期间，校党委书记魏蒙关、副校长康相涛分别进行了会见，并就双方关心的问题进行了深入交流。



翟振武教授从四个方面围绕主题铺陈渐入。一是强调要正确理解结婚率、离婚率、离婚结婚率，以图表和数据展示了离婚结婚比升高的现象和原因；二是分析传统与现代并存的结婚状况，阐明了传统中国婚姻的特点和中国婚姻的现状与变化趋势；三是分析了中国婚姻变化的原因，主要包含婚姻和家庭功能转变、教育的普及和扩张、性别角色的平等化、市场经济发展下婚姻经济基础的变化、婚恋观念的变化、人口流动带来的变化、政策与婚姻制度的影响等；四是提出在国际比较中看中国婚姻的未来，阐述初婚年龄推迟是世界范围内的普遍现象，得出相比发达国家，中国已婚比例更高、结婚时间更早、离婚水平低、婚姻仍旧较长且稳定的结论。提问环节，多名学生就农村婚姻同质、婚姻中的角色扮演、男权女权的对立、数据的选取与质量保证等提出疑惑，翟振武教授以幽默风趣的语言，借助具体例子，详细解答了学生的疑惑。报告会在热烈的掌声中圆满结束。

11 月 7 日下午，中国社会工作教育协会会长王思斌教授走进河南农业大学文法学院“繁塔论坛”，开展主题为《社会工作参与社会治理中的协同与嵌合》的学术报告会。

王思斌教授首先从中国社会的政治和文化传统、当前社会治理的现状与需求、国家治理现代化中改善民生与维持社会秩序具有相依性和互构性这三个方面分析论证了社会治理现代化是新时代中国特色社会主义建设的基本任务，并结合新时代的社会主要矛盾及其表现，提出社会工作要积极参与社会治理。接着他又讲到社会工作在参与社会治理中具有协同作用和嵌合作用这一观点，指出社会工作参与基层社会治理具有重要性和多样性，并通过实例着重剖析了协同理论及其解释领域、嵌合的概念和意义，给出社会工作在参与社会治理中嵌合性发展的原则。

王思斌教授的报告诙谐幽默、生动有趣，讲解深入浅出，会场反响热烈。在提问环节，王思斌教授就学生提出的问题耐心解惑，并鼓励学生深入思考积极探索。本次报告会使师生对社会工作在社会治理中的功能发挥有了更清晰的认识和深刻的理解，开阔了学生的学术视野，启发了学生的专业思维，为学院学生在工作领域的学习和发展提供了强有力的动力。



12月3日下午，南开大学社会建设与管理研究院院长、博士生导师关信平教授走进河南农业大学文法学院繁塔论坛，作主题为《我国相对贫困治理目标下的社会救助制度改革与发展》学术报告。

关信平从我国农村扶贫治理各阶段状况引出现阶段国家的贫困状态。他讲到，当前我国消除绝对贫困的脱贫攻坚工作是具有历史性意义的，这为下一步持续性反贫困行动打下了基础。在全面建设社会主义现代化国家新征程中，反贫困行动的短期目标为防止贫困地区、贫困家庭的返贫，中长期目标为解决生存型贫困和发展型贫困。他指出，社会救助制度面临新任务，当前我国社会救助制度存在保障对象、制度优化及管理方面的问题。解决这些问题要政府扩大社会救助功能、提升社会救助效果和优化社会救助体制机制。解决这些问题可以通过专业社会工作者的介入，建立长期稳定的农村社会工作体系与面向贫困地区的所有农村居民。

整场报告深入浅出、通俗易懂、精彩纷呈，具有很强的理论性、政策性和实践性。互动环节，关信平对学生提出的问题都一一进行了解答。报告会深受学生欢迎，学生纷纷表示深受启发、受益匪浅。

（河南农业大学冯晓娟 供稿）

[返回目录](#)

华东师大社工系以学术讲座和训练提升学生研究能力

11 月 13 日晚上，北京大学社会学系教授、中国社会工作教育协会副会长兼秘书长马凤芝教授，为大家带来了一场《新时代社会治理视域下家庭文明建设的理论与实践》为主题的线上讲座，其为同学们梳理了家庭文明与社会治理的关系，并就社会变化对年轻一代的影响等议题与同学们进行了交流。



12 月 11 日晚上，南开大学社会工作与社会政策系主任吴帆教授，为大家带来了一场《如何开展社会工作领域的定量实证研究》为主题的线上讲座。讲座主要围绕以下四个部分展开：社会工作是一门科学吗，定量取向实证研究的一般逻辑，社会工作领域一个定量实证研究的实例，思考与建议。吴老师的讲座加深了同学们对于定量实证研究的理解与思考。

11 月 26 日晚上，法商北楼 101 教室举行了社会工作系第二季第二期“社工博学”科研工作坊。来自上海工程技术大学社会保障研究中心的崔开昌副研究员作为校外点评专家出席，工作坊由社会工作系何威老师主持。此次工作坊就研究主题与论文撰写经验热烈研讨，持续了将近三个小时，参与和聆听的同学一致认为收获颇丰。



“社会工作青年读书会”系列活动是由华东师范大学社会工作系主办，社会发展学院林茂老师作为荐读和点评嘉宾的线上读书分享活动。于 2020 年 8 月启动，旨在提高社会工作青年学子的学术修养，提供交流和分享的平台，助力社会工作青年学子成长，目前已经举办多场，同学们表示讨论充分，收获很多。

（陈琳、魏晓静、钱卉馨、刘锦声 供稿）

[返回目录](#)

中国人民大学社会工作系 11 月讲座回顾

两法改革背景下的中国少年司法社工服务发展（席小华教授）

10 月 17 日全国人大通过了新修订的《未成年人保护法》，11 月 3 日上午社会工作与社会政策系特邀参与这一重大法律修订过程的首都师范大学政法学院席小华教授在崇德西楼 212 会议室进行了专业分享。她以“两法修改背景下的中国少年司法社会工作发展”为主题做了精彩报告，讲座由系主任张会平主持。



讲座从《未成年人保护法》和《预防未成年人犯罪法》的制定和发展历程展开，席教授指出新修订的《未成年人保护法》亮点在于增设了儿童网络保护和政府保护两章内容，回应了网

络时代儿童保护需求，明确了国家作为“最高监护人”的角色和职责。并且，新修订的《未成年人保护法》中明确了社会服务在未成年人保护工作中的角色和作用。《预防未成年人犯罪法》的修订草案则体现了分级预防和矫正理念。席教授认为，处理涉及未成年人事项应当是保护、教育和社会服务相结合，她还建议生命教育也应纳入到对未成年人的教育当中，以促进儿童的未来发展。

随后，席教授通过一些典型案例深入分析了社会工作嵌入少年司法程序的必要性、有效性以及具体的服务内容。目前社会工作嵌入少年司法场域开展的服务包括：驻校社工服务、违法未成年人服务、涉罪未成年人社会调查服务、合适成年人服务、涉罪未成年人帮教服务、被害未成年人救助服务和民事监护服务。席教授基于多年的观察和实践经验认为，在涉及未成年人相关的司法案件中，社会工作及时有效介入可以带来更好的干预效果。

最后，席教授回顾了超越青少年社工事务所的建立、发展过程以及政策推动历程。她认为社会工作实务的发展与政策推进是动态互动、相互促进的关系，勉励同学们积极踏实投入社会工作实践中。本次讲座主题紧紧围绕未成年人保护法的最新修订内容展开，理论解读和实践案例紧密结合，让同学们对社会工作嵌入少年司法场域的认识更加立体多面，受益颇丰。

歌路营服务青少年之路（梅东秘书长）

11月5日晚上18点社会工作与社会政策系特邀北京歌路营基金会秘书长梅东老师在崇德西楼512会议室进行了专业分享。他以“歌路营服务青少年之路”为主题做了精彩的报告，讲座由社会工作与社会政策系隋玉杰老师主持。



讲座伊始，梅老师分享了自己与公益结缘的过程，明晰了自己的职业发展轨迹。随后他将歌路营的发展划分成了三个阶段，并逐一陈述每个阶段歌路营的状态和特点。在第一时期，歌路营开启打工子弟城市学习与探索项目，以流动青少年的社会融入、流动青少年职业生涯发展、

艺术和创造力课程三个案例为基础，展示了歌路营如何通过形式多样的项目使得流动青少年获得对自己身份的新认识，掌握适应城市的新知识，从而更好地在城市环境中生活。项目的评估结果显示初期探索取得了良好的效果。

一次偶然的契机，歌路营走进了甘肃农村，通过走访和调查，他们发现农村寄宿留守儿童的处境堪忧，尤其是在宿舍环境、同伴关系、心理适应、学业成绩上存在很多问题，最终歌路营将目光集中在了解决孩子们心理适应问题上。梅东老师及其团队发现熄灯后到睡觉前这些农村寄宿留守儿童心理状况最差，又从康特科斯塔少年监狱睡前故事案例中受到启发，最终探索出了睡前讲故事的“新一千零一夜模式”，通过广播，让孩子们每天听 15 分钟睡前故事，从而大大缓解了孩子们的情绪压力，歌路营由此也进入到第二个时期。在这个时期，歌路营紧跟时代潮流，依托互联网理念的产品设计方法，以及对于社会创新理论、变革理论、精益创业等的理解和借鉴，极大地提高了项目的影响力，促成了项目的完善与成熟。

2019 年之后，项目发生了两大变化，即项目中的儿童从被动输入到主动表达、教师从播放产品到参与教育，歌路营的服务模式也随之改变。歌路营的第三期主要是用“故事影响故事”，以故事疗愈和社会情感学习为目的，吸纳多方力量投入到项目服务当中，新一千零一夜开始从管理走向教育。通过这三个阶段的梳理，同学们对歌路营的发展脉络有了全面的了解，感受到了其所做出的努力和贡献。

最后，梅冬老师结合自己多年从事公益的经验，得出了五点感悟：公益不能只讲情怀，科学、专业是必须的精神；没有永远的公益项目和组织，只有永恒的需求；创新不是指新科技、新手段，用新思维解决老难题即是创新，不要限于技术本身；小是美的，但大是必须的，公益不该呆在舒适区；公益尊重多元，产品型、研究型、服务型、平台型等都是可贵的。这些分享帮助同学们加深了对公益和专业服务的认识。

会议结束后，隋玉杰老师对今天的讲座进行了总结。她高度肯定了歌路营在服务青少年这一人群中所体现的人文关怀和专业精神。她指出歌路营探索和发展专业服务的过程是艰难的，从下乡调研到项目开发，日复一日的坚持，才获得了同行、专业人员和政府部门的认同。她勉励同学们在未来的学习中努力寻找真实的社会问题，踏实开展服务和研究工作，投身于真正有意义和价值的事业。

社会工作实务研究：以家有多动症儿童和多元家庭小组的成效评估为例（马丽庄教授）

11 月 16 日下午，社会工作与社会政策前沿系列讲座第 22 期通过线上、线下相结合的方式顺利举办。本次讲座邀请了香港中文大学社会工作学系马丽庄教授，以“社会工作实务研究：

以家有多动症儿童和多元家庭小组的成效评估为例”为题进行分享。讲座由社会工作与社会政策系祝玉红副教授主持，参加此次讲座的有社会工作与社会政策系本科生及研究生，还有其他院校社会工作系的老师和同学。



讲座围绕马丽庄教授自己过往在香港推展社会工作实务研究的有效策略和收获、“家有多动症子女和多元家庭小组”研究项目以及实务研究和论文写作的关系展开。讲座伊始，马丽庄教授提出社会工作实务研究包括：掌握服务使用者的需要、干预模式以及检测（即评估）部分。随后，马丽庄教授详细介绍了多动症儿童发病率的差异、表现、发病原因以及多动症对儿童及其家庭的不利影响。她提出不同文化背景下的多动症具有共性大于个性的跨文化表现。多动症儿童发病原因包括生物医学、文化背景及社会因素。同时，马丽庄教授指出，生物医学和认知行为治疗模式虽然有贡献，但是其局限性在于只有症状缓解、侧重个人层面和线性因果关系、病理学的去背景化、忽视社会心理因素在症状的发展和维持上的影响。

据此，香港中文大学社会工作学系师生和医院精神科合作，进行了针对多动症儿童家庭的多元家庭小组的实务研究。马丽庄教授通过视频的形式介绍了有关香港多动症儿童家庭的质性研究，研究呈现了香港 6-10 岁多动症儿童对于吃药的认知以及父母、学校对于多动症儿童的影响，同时发现了倾听儿童的心声、改善家庭的关系（尤其是发挥爸爸的作用）在一定程度上可以建立多动症儿童的自信。随后，马丽庄教授具体介绍了多元家庭小组的工作模式，即家庭治疗+小组治疗结合的模式，该模式以团队合作形式为多动症儿童家庭提供服务，开展了“正念/静观练习”、“交换妈妈”等小组活动，通过控制组、对照组及前后测的研究设计验证了多元家庭治疗模式的成效，包括母亲的亲职效能感获得提升，父亲与孩子的关系有所改善等。

最后，马丽庄教授讲解了实务研究和论文写作的关系，包括国际期刊出版需要注意的地方、学者应有的治学态度等。她提到定量、质性研究的语言表达是需要注意的，同时社会工作学者应将实务与论文相结合，注重实务和总结。在提问、讨论环节，马丽庄教授及研究助理就听众

提出的问题进行了详细解答，并希望社会工作的同仁们推广这一模式来帮助更多的多动症儿童及其家庭。这些分享、讨论加深了同学们对多动症儿童这一人群和社会工作实务研究的认识。

会议结束后，祝玉红老师对本次讲座进行了总结。她对马丽庄教授表达了诚挚的感谢并对讲座内容进行了简要的回顾。祝玉红副教授提到多元家庭治疗的方案及干预模式为我们展示了社会工作的专业价值和科学、理性实践之间的完美结合，也通过这一实务研究展示了社会工作专业的独特魅力，她还提到了社会工作专业要注意跨学科团队的合作，希望在马丽庄教授团队开发的《多元家庭小组》实务手册的指引下尽早开展多元家庭治疗项目的培训项目，从而帮助到更多的多动症儿童及其家庭。

（中国人民大学张会平 供稿）

[返回目录](#)

华东理工大学开展体道者社会工作系列讲座之 “社会工作能搞什么鬼：社工的跨界想象术”

2020 年 11 月 25 日，萧易忻副教授为社工系同学们带来《体道者社会工作系列讲座》第一讲——《社会工作能搞什么鬼：社工的跨界想象术》。萧老师将幽默风趣的授课风格融进枯燥单调的理论讲解中，加上一系列与之相关的现象分析，帮助同学们理解跨界想象与理论之间的内在逻辑。



关于此讲座核心概念——跨界，萧老师提及社会工作者常面临需身处与其他专业者共事或合作的状况，例如，在医疗领域中社工需要与医生及护士共事，在社区营造团队中社工需要与设计或建筑师合作，然而社工在跨界团队中却往往处于非主流位置。以医疗场域为例，社工不如医生会看诊、下药、开刀，不如护士会打针、抽血等等，相比于医生与护士所从事的主流医事，社工的工作偏属非主流。同样，在社区营造团队中，社工不如建筑师或设计师所拥有的专业设计技巧，在营造的过程中也难以从事硬件设计这类的团队主流工作。那么有没有一种东西可以使社工跨得更好更远呢？

社会工作面对多样复杂的生命经验，不能仅着重科学的技术，也需要柔性的创意、自我表达和自我直觉等美学元素。社会工作在助人过程中需要运用的不只是理性与计算，也需要好奇与想象。

为了引发想象，萧老师认为应该处理符号问题，因为人与人之间无法不透过符号进行沟通，处理符号的问题与处理人生的问题有着极大的关联性。为此，萧老师首先以错觉艺术图片引导同学们思考“再现与想象”的哲学议题，再进一步引导同学思考关于能指与所指的关系，然后以通俗的语言介绍福柯知识系谱学关于能指链的建构，提及主流叙事线和非主流叙事线的编织。萧老师分享到，社会工作服务中有很多“符号”，优势视角就是玩转不同符号，改变能指链，进行叙事转变，进而形成新的可能性。

接着，为了阐述社会工作系统的自我运作，萧老师引用了卢曼的系统论，介绍系统的封闭性与系统的开放性以及两者之间的关系。系统的封闭性并非封闭系统，不是系统不与外界沟通的意思，而是系统依其自身所要观察的符码及程式不断进行自我再生产。例如法律系统的符码即为合法/非法，程式即为让此关切的符码具体体现的操作方法及程序，在此系统会因符码及程式所形塑的自主运作逻辑而不断进行法律系统的自我再生产，这是一个封闭的回路，因而称之为系统的封闭性。而系统的开放性则说明系统和它外在环境或其它诸系统间可能存在多样的结构的耦合/连结，例如在法律系统中，描述案由或提供证词时拉入环境的讯息即为结构耦合的体现，让这些经由法律筛选过的环境讯息来帮忙系统进行其封闭性的运作，即让法律系统界定哪些行为是合法、哪些行为是非法。由此可知，系统的开放性是系统受到其他系统的影响而选择性地接合了其他系统的信息。而结构耦合这个概念为我们理解社会中不同功能系统之间的互动提供了基本的分析工具，它说明了各个功能系统如何在维持自身同一性的前提下回应相互之间的影响。基于这些基础概念的介绍，萧老师特别说明系统的封闭性与开放性两者之间并非对立，而是系统封闭性反而是开放性的条件。系统若要生存得好，就会在其封闭性的前提下有智慧地结合外部系统（跨界的想象）来优化系统自身。

在说明完这些艰深又有趣的理论后，萧老师拉回社会工作学科系统自身的能力培养，提及目前社会工作教育着重的是“核心能力”的培养，但对“主题能力”的培养似乎着力不深。所谓“核心能力”，主要是社会工作专业必修课上所学的内容，尤以价值及整个服务流程的开展为最重要的核心能力。然而，由于社工常身处于跨界团队中的非主流位置，如何因应跨专业所衍伸的合作，却需要培养另一种能力，萧老师称之为“主题能力”，也就是社工依所处的工作场域，接触、学习与该领域的相关概念与技能，并转化、发展为带有社会工作色彩的活动设计，例如，对医务社工而言需要有学习医疗的相关的主题知识并以此设计辅导案主的“主题能力”。对社区营造中的社工而言，需要学习基础的空间设计美学概念，并藉此转换为社会工作所关切的居民自治、增能赋权的活动设计。然而，社工终究无法取代团队中的主流行动者（如医生或设计师）的专业技能，因而需要将“主题能力”的培养赋予某种带有社会工作核心关切的色彩来进行转译。为此，萧老师提出了社工的“跨界想象术三法”，即“主题-整合化”、“参与-体验化”、“永续-再生化”，作为培养“主题能力”的操作方向，此三法的提出是透过整理诸多案例与阅读其他专业的书籍中提炼而出的。萧老师也特别举了以牡蛎为主题的社区营造、游戏治疗及大学生屋顶种菜等案例来说明此三法如何具体操作。

最后，萧老师进一步将社会工作专业与之前提及的福柯与卢曼的理论做连结。大体而言，社会工作就是透过社会工作系统的优化来改变能指链，形成新的改变。在系统优化的过程中需要在系统封闭性的前提下发展系统的开放性，而社会工作专业中“核心能力”的不断操作就是系统封闭性的自我生产，“核心能力”主要以价值作为社会工作系统的符码，而以开展的一整套服务流程作为程式，这两个要件形成社会工作这一系统不断自我再制的封闭性。然而系统要优化必需接合外部其他系统的资源，因此需要有“主题能力”作为系统开放性的结构耦合，并透过“跨界想象术三法”让“主题能力”具体体现其操作方向。萧老师总结到：社工需要在熟悉“核心能力”的前提下发展“主题能力”。“跨界想象术三法”带着“核心能力”的关切与技巧，在与环境其他诸系统开放的耦合中形成发展“主题能力”的可能性，也为社会工作价值进入到许多新创领域中形成改变的可能性。

台上台下的热情互动将同学们带入社工的跨界想象术，整场演讲本身就充满跨界的想象，除了观念新颖有趣，论述深浅交错外，萧老师穿梭于艺术、笑话、哲学、社会学理论与社会现象的解析，并不时藉此拉回社会工作的主题，让同学们沉浸其中。

（窦文倩、马竹算 供稿）

[返回目录](#)

实习与实践

华东理工大学社会工作凤龙湾振兴小组积极助力乡村振兴发展

9 月 22 日华东理工大学赴寻甸凤龙湾的振兴小组成员正式开展为期 4 个月的乡村实践服务。在“一镇带三村”项目的背景之下，三位同学深入调研三村，从人群特征、村民需求和优势资源等方面进行了梳理与总结。



“一镇带三村”地图



大坝者村集贸市场一角

调研发现，大坝者村和小坝者村紧邻凤龙湾景区，具有明显的地域优势和多元的社区资产。两村都已经出现传统农业向旅游商业转型的趋势，如开设多个农家乐和水果采摘园，其中大坝者村的农贸集市已经投入使用，村民主要售卖野生菌、板栗和核桃等特色农产品。

然而，景区开发在带来经济增长的同时，也对生态环境造成了一定的影响，如垃圾随意丢弃和湿垃圾难以处理等。基于上述情况，振兴小组成员将以“特色产业发展”和“人居环境改善”为主题，助力两村的特色化和可持续发展。

老村子村地理位置相对偏远，受景区的影响最小，目前依然以传统农业为主。村庄的老龄化程度较高，60 岁以上的人口占据全村比例为 18% 左右，且多为独居和留守老人。飞速发展的社会变迁也使得农村传统的家庭养老链变得十分脆弱，年轻一代大多集体外出务工，农村贫困老人大都无人照料，只能实现低程度的自给自足，由此容易出现因病返贫、感情支持和健康意识缺乏等问题。因此，振兴小组成员于 10 月 23 号在老村子村开展了“情暖重阳·健康关爱行动”的社区工作。活动内容主要包括测量血压、健康知识讲解、手指操教学和趣味

运动，在提高了老年人健康意识和运动积极性的同时，也促进了老年人之间的联系与互助。活动受到了服务对象和村长的一致好评，为后续活动的继续开展铺垫了良好基础。

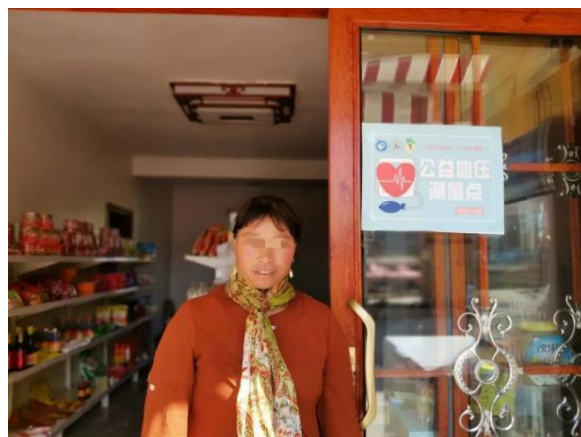


10月29-30日，华东理工大学社会与公共管理学院专业学位中心副主任、副教授刘艳霞老师和郭程老师赶赴云南寻甸，代表社会学院、社会工作系以及MSW教育中心，对凤龙湾“一镇带三村”项目和小海新村乡村振兴项目的小组成员的专业服务和实践进行指导。两位老师在走访了周边村落，就近期工作生活情况和小组成员进行了简单座谈，对其中的议题和疑问进行了专业点评和实习指导建议。

11月，华东理工大学社会与公共管理学院社会工作系凤梨小组（注：凤梨意为凤龙湾+华理）在大坝者村和老村子村持续开展健康互助主题系列活动。经过前期深入调研，凤梨小组成员发现大坝者村和老村子村中的老人多为独居和留守老人，且身患高血压、颈椎病等慢性病，其中患高血压的老人占比约40%，大部分老人没有监测自己身体健康情况的条件和意识。在此情况下，凤梨小组分别在两村开展了“健康观察员”的健康管理社区活动，旨在提高老年人健康意识，培养老年人养成监测身体数据的习惯。



在大坝者村集市开展“健康观察员”社区活动



大坝者村志愿者

为了“健康观察员”社区活动后期的可持续发展，凤梨小组在两村设立公益血压测量点，成功招募并培训两名志愿者学习使用电子血压仪，开拓了村民日常获悉身体数据的渠道，使得公益血压测量点在凤梨小组成员离开后也能自主运行和管理。此外，凤梨小组成员还设计了以记录血压数值为主的健康记录本，便于村民了解自身血压数值的动态变化。

活动开展至今，“健康观察员”社区活动累计服务人数约 60 人，基本覆盖两村约 80% 的在村老人。此活动有助于筛查老年人自身潜在疾病，提高健康意识，受到了服务对象的积极肯定和赞许。此外，我们在大坝者村走访调研的同时也发现了一位深受多种慢性疾病困扰的老人，除了生理上的疾痛，心理上的煎熬，老人也欠缺足够的社会支持。针对于此，我们设计了具体的服务方案，在帮助个案对象改善生活习惯和用药习惯的同时，积极链接相关的政策资源，缓解了老人家庭的经济压力。

除了在两村设立公益测量点以帮助两村老人在日常生活中监测身体状况外，我们还在老村子村开展了持续性的健康管理互助小组活动。老村子村的村庄常驻人口中，60 岁以上的老人占比达到了一半以上，年轻照料者较少。且通过前期调查了解到，村庄中患有老年病的老人日常治疗方式较不科学，生活中存在一些危险因素。凤梨小组计划通过此次小组活动，在进行健康管理教育的同时，引导村庄中老人形成联结的互助管理模式，提升村庄老人的积极老龄化水平。

今年已经是华东理工大学社会与公共管理学院驻派社会工作系学生在寻甸实践点进行专业实践服务的第三年。虽然凤龙湾小镇三村为今年新的实践点，但早在 8 月何雪松院长一行就已经在凤龙湾考察了民情社情，且在振兴小组驻村开展服务调研的这段时间已广泛受到各界关注，成员接受了中央电视台及昆明日报等媒体的采访并获得了外界的肯定。这也激励着振兴小组成员不断奋发向前，在“政府+企业+村民+高校”模式背景下利用自己的专业知识，在促进村庄产业兴旺的同时打造生态宜居的村庄环境。

（华东理工大学吴思雨、刘凤爽等 供稿）

[返回目录](#)

青岛科技大学赴蒙阴县开展对口扶贫社会工作教育培训与专业服务

受山东省民政厅委托，青岛科技大学承接了“山东省社会工作教育与培训对口扶贫项目”，由法学院负责实施。11月9日-12日，学院一行两个专业团队，对项目对口扶贫地——临沂市蒙阴县开展培训与服务。培训服务期间，分别进行了“社会工作教育与培训对口扶贫项目实习实训基地”、“社会工作研究生实践基地”的签约仪式和揭牌仪式。



青岛科技大学法学院的实习实训基地和实践基地的签约方为蒙阴县民政局和蒙阴县坦埠镇政府，签约揭牌地在蒙阴县福寿仁康医养院和坦埠镇下东门村。出席签约揭牌仪式的有蒙阴县委副书记孔繁润、县民政局局长包西堂、坦埠镇党委书记刘德柱、省派第一书记青岛科技大学副处长宋建亭、福寿仁康医养院院长胡玉芹，青岛科技大学法学院院长王金堂、党总支书记李卉，副院长陈为智，蒙阴县民政局相关领导、青岛科技大学法学院师生。

孔繁润书记在仪式上致辞表示，多年来青岛科技大学与蒙阴县形成了良好的合作关系，学校派驻的“第一书记”为蒙阴经济社会发展做出了重要贡献，本次青岛科技大学法学院师生的到来，又为蒙阴县的发展带来新的专业力量。希望随着项目的开展，能够为蒙阴县民政工作的专业化拓展和社会工作人才队伍建设做出突破性贡献。王金堂院长、李卉书记在致辞和座谈中表示，希望乘着校地合作的东风，发挥青科大法学院专业力量和专业优势，为蒙阴县的社会发展，包括城市社会工作和农村社会工作发展奉献专业力量，并以社会工作教育培训和学生实习实训为起点，开展多方面深入合作。

团队活动期间，开展了为期一天的社会工作教育培训。陈为智、王琪、李亚妮、刘琰四位教师分别做了“社会工作与养老服务”“老年照护者情绪与压力疏导”“社会工作与志愿服务”“公益项目开发与设计”的专题培训，蒙阴县民政系统工作人员、社会工作者、社区工作者、志愿者、养老服务人员、社会组织工作人员等近百人参加了培训，培训结合学员实际工作，有效提升了其社会工作专业理念和方法。



团队活动期间，开展了为期两天的社会工作辅导与服务。李亚妮、刘琰、王卫国 3 位教师带领学生团队，针对医养院医护工作人员、医养院老人、农村社区留守老人群体、留守妇女群体分别开展了“以老助老，乐活夕阳”长者互助社工项目、“最美夕阳红”长者乐活社工项目、“天伦敬亲，助力巾帼”社工项目等多节服务活动，并赠送了生活物品。活动前期经过了精心策划、多方协调、充分准备，现场推进顺利，完整实施了专业化的社会工作服务项目，服务对象普遍感到收获很多。活动进一步宣传了社会工作服务理念，促进了机构和社区内部互助支持体系的建立，形成了生活互帮、精神互慰的良好氛围。

本次对口扶贫项目的顺利开展，为深入落实工作教育与培训对口扶贫项目奠定了基础，意味着青科大法学院与蒙阴县在社会工作领域的合作迈出了坚实的一步，同时为青科大社会工作人才培养模式的创新提供了契机。

（青岛科技大学法学院社会工作系王卫国、陈为智 供稿）

[返回目录](#)

武汉理工大学研究生实践分享：“心手相连 温暖成长”——武汉市美好家园心智障碍人士家庭支援中心

武汉市美好家园心智障碍人士家庭支援中心是武汉市首家为大龄孤独症、智障人士提供居家生活能力与社区融合康复服务为一体的康复训练服务机构，在这里，很多大龄青少年在职业、居家等课程中进行具体、系统的学习，提高实践技能，增强动手能力，将居家生活、职业技能培训、艺术培养等结合起来，实现自身康复需要，体现一定的自我价值。作为武汉理工大学社会工作专业的研究生，我们秉承理论与实务相融合的理念，采用参与式学习，感受最真实的场景，进行较深入的服务，通过运用社工相关理论知识开展实习工作，承担社会责任、发扬奉献精神，尽己所能促进机构特殊青少年的健康成长和全面发展。



艺术疗愈篇（2019MSW 任宇彤）

美好家园的学员与普通的孩子有着一些不同之处，他们很容易沉浸在自己的小世界里进而忽略身边的他人与环境，因此，营造一个和谐的气氛、组建适合的同伴群体，对于孩子们的社会化发展有着积极影响，而共同的艺术训练课程，就为他们提供了良好的艺术陶冶机会。

中心周六在汉黄社区的排练属于“星空汇交响——心智障碍青少年艺术疗愈”项目，该项目以心智障碍青少年及家庭为核心人群，开展律动、非洲鼓、传统葫芦丝等艺术疗愈课

程，发掘心智障碍青少年的艺术潜能、培养积极向上的生活态度。例如，韵律操的课程贴合孩子们能够做到的肢体伸展程度，选取新颖活泼的歌曲，从兴趣上激发孩子的充分关注，从能力上发展特殊青少年的身体协调度。这一部分我们的实习工作主要是进行动作的辅助和纪律的提示，首先，从动作来看，特殊青少年由于生理心理的特别因素，相应会影响到对于肢体动作的操控和体验，这就要求我们对动作不协调或者不能及时跟进老师指令的孩子进行辅助和指导；其次，从纪律上看，活泼的歌曲在调动积极性的同时也会使孩子们的神经非常活跃，有时会非常兴奋自己手舞足蹈起来，这时需要时刻关注孩子们的纪律约束，引导孩子紧跟上课程节奏，更好地掌握学习内容。再比如，非洲鼓课程的一首乐曲中孩子们根据自身需求和能力可以匹配很多项内容，萨克斯、葫芦丝等，在这个课程里，孩子们不再是单独的个体，而是成为可以相互合作，彼此衬托的小集体，可以互相提示打鼓的节奏，一起开口和着乐器唱歌，这个课程对于我们来说也是一个学习的过程，首先学习授课教师的课程内容，对非洲鼓有一个基本的了解，其次辅助对于节奏、旋律掌握不足的学生，通过鼓励和引导使他们更好地融入到课堂中去。



从个人的实习体验来看，在美好家园实习之前，对于特殊群体的理解，暂停留在文献的阅读中、书本的案例上、老师的课堂里，走进美好家园，所见到的都是一张张鲜活的面孔，一个个真实的情景，在这里，我获得了源源不断的动力和最真实的感受。因此，我认为，无论是知识体系还是实践技能，能够学以致用、学有所用是非常关键的，要注重生活经验和体验，把知识技能和日常生活经验联系起来，不断探索，学校所获得的知识技能要能够得到一定的转化，构建间接经验（书本）与直接经验相互促进的关系。

从实习的专业成长来看，社会工作由于其面对问题的独特性以及解决问题的方法和技术的灵活多变性，有学者认为社会工作是一门艺术化的科学，恰好，在艺术疗愈手法和社会工作的专业方法上，存在着通过创设让案主舒适并易于表达情感的环境，运用恰当的介入方法

来获得心态调整和行为改善目的的共通之处，因此，艺术疗育融入社会工作专业成长有助于增强社会性、彼此促进和发展。

最后，如果说，艺术疗育方面的实习工作存在什么困惑或困难的话，应该是我们需要提升问题解决的能力，由于特殊青少年的生理和心理发育不成熟，受外界干扰大，课堂中可能会出现一些突发状况，例如不能很好地控制自己的情绪，过于活跃，以至于或多或少地影响课堂的学习效果，需要我们及时注意和引导，希望接下来的实习工作能够更好地取长补短、不断进步。

居家生活篇（2019MSW 王焱莹）

服务：本着“助人自助”的心态，我向武汉市美好家园心智障碍人士家庭支援中心递交了实习申请书，从此开启了我的实习生活。我的工作主要是带领我们机构的孩子进行晨练以及作为辅助老师，辅助他们完成课堂的相关学习。

在美好家园，孩子们每天早上过来，进行晨练，强身健体，在运动与欢声笑语中开始美好的一天。居家班的孩子们每天早上进行帮厨活动，就是为当天中午的午饭进行准备，内容有：洗菜、摘菜、刨皮、洗米、剥蒜、切菜、炒菜、扫地、拖地等等。我的服务重点是居家技能训练辅助，在孩子们进行学习和帮厨工作中给予辅助，时刻关注孩子们的安全、学习问题，并且为孩子们拍照和视频，定格孩子们认真的样子。美好的早晨在学习与忙碌中开始，在香喷喷的饭菜中结束。中午，机构的孩子们会进行午休，午休过后，居家班的课程有垫上动知觉训练（解除困意，拉伸筋骨），之后会有技能学习和认知学习等等，技能学习包括有叠衣服、裤子、被子；扣扣子、系鞋带、非洲鼓、唱歌等等；认知学习有数字的读与写、前后左右方向的辨别、看和读故事书等等。

心得：当初自己想做一名实习者，是希望能为一些特殊群体服务，给特殊家庭、社会带来多一点的爱与帮助，希望自己能像萤火虫一样散发出微光。针对心智障碍孩子的服务看似简单，实际却包含有很大的学问。每个孩子都是有自己的性格特点的，对自闭症孩子来说，作为辅助老师，重要的是少用语言多用肢体动作，让孩子能专心听主课老师的讲课内容。就像詹老师所说：“辅助老师要‘眼观六路，耳听八方’，一个好的辅助老师会注重细节，注重结果导向，在辅助的过程中，要有专业的思维和想法。”

困难：我刚开始来机构的时候，浑身热血沸腾、充满激情，觉得自己终于可以成为一名普通而平凡的社会工作者，为城市建设和社会幸福做自己不平凡的工作了。但是工作一周之后，就发现有好多问题自己难以解决，比如自闭症孩子会有情绪问题，可能会大声地吼叫和

跳跃，也会突然离开座位奔跑。刚开始看到这个情景时觉得惊吓和害怕，可能还是自己前期准备不够充分。不过，慢慢地自己就习惯了，也能娴熟的解决。



帮助：予人玫瑰，手有余香。在作为社会工作者帮助孩子的过程中，我也觉得自己有幸福的感觉，当孩子天真的握着你的手，说：“小王老师，我喜欢你”的时候；当孩子们每天做运动开怀大笑的时候；当孩子们学到一项技能的时候，那会真的是发自内心的喜悦和开心，内心暖暖的。每天跟孩子们一起交流学习，觉得就像他们一样天真简单，身体上会很累，但是心里却是十分愉悦的，这也是一种奇妙的感觉和体会。

职业康复篇（2019MSW 端康丽）

我是来自于武汉理工大学法学与人文社会学院的社会工作专业的实习团队的一员，在美好家园心智障碍人士家庭支援中心的职康班实习已经三个月了。在这三个月中，我走进大龄心智障碍青年的内心，学到了更加专业化和科学化的职业康复模式，也深刻地体会到了残疾人社会工作价值和作用。

美好家园心智障碍人士家庭支援中心职康班康复项目主要包括两个部分。一是中心于 2018 年 4 月正式启动大龄孤独症、智障人士支持性就业项目之一“星星想说话”公益匠心坊，希望在大龄心青年就业、创业方面做出新的探索。二是支持性就业“爱创造、爱环保”社区环保小卫士，心青年通过为社区提供白色垃圾清扫和制作环保酵素等服务，获取一定的劳动报酬。而我有幸参与了全部的职业康复项目，在“星星想说话”公益匠心坊项目中，我的主要工作是参与心青年的日常课程的教授或者进行辅助。心青年的职业课程主要是学习掌握烘焙知识和参与制作多样化的烘焙产品。我会辅助学员们制作月饼、雪花酥、曲奇、甜面包、椰蓉酥等，同时，在制作产品的过程中，会特训他们的烘焙技能，如过筛、搅拌、包

装、封袋和装礼盒等，目的是形成一条从制作到包装的完整的生产流水线；除了烘焙产品课程设计以外，我也会设计一些关于职业艺术培养和职业态度培养的课程，如学习手势舞、杯子歌、卫生清扫。在“爱创造、爱环保”社区环保小卫士，我的工作是带领学员们捡白色垃圾，并拍摄学员们在社区内进行环保工作的照片，并将这些照片进行整理编辑并且宣传。



真正参与到残疾人社会工作实践后，我收获颇多。一是思想上的转变。来美好家园心智障碍人士家庭支援中心实习之前，我是没有真正的接触过孤独症、智障群体，只是书面上了解到该群体存在一些社会交往障碍、认知发展失衡、情绪异常以及刻板行为等问题。秉承着社会工作者的“无条件接纳”的专业素养，怀着忐忑的心情与他们接触后，我一改之前的标签印象。这些孩子是善良的，他们的世界是纯真的，他们讲礼貌，乐于助人；这些孩子是存在优势的，他们及其专注，会全神贯注的对待手头的任务，做到尽善尽美；这些孩子是需要爱护的，他们尤其渴望与人沟通、得到关爱。二是了解到了大龄心智障碍青年的特性，面对他们的突然的情绪问题和刻板行为，我会选择社会工作方法中的强化、脱敏或者小组工作进行科学应对；学习到了更加专业和科学的残疾人康复模式，美好家园采用的社区融合职业康复模式不但进一步推进了残疾人居家就业的模式多样化，而且体现了残疾人社会工作的正常化理论，也就是帮助大龄心智障碍青年获得一种尽量接近正常人的生活方式和生活环境，使他们的日常生活模式及条件尽量与社会中大多数人一样而不是有意地将他们区隔开来。在这种熟悉的社区环境中，学员们可以掌握基础的就业技能，培养专业的职业态度，增强成就感和参与社会生活的信心；另外，具有社区融合特色的支持性就业，增强了广大群众对心智障碍群体的认识、了解和接纳。三是体会到了残疾人社会工作的价值和意义。残疾人社会工作可以为残疾人康复服务提供理论指导，提供的社会工作服务可以改善残疾人的生活品质、

增进他们的福祉。正是有了像美好家园这样的非营利性的残疾人民间机构，才使得这些大龄心智障碍青年拥有了学习和进步的机会。

作为一名社会工作者，感谢学校能给我这个实习机会，能够零距离的接触到这些孩子，参与到残障社会工作服务中来。今后我会继续学习该领域的理论和方法，与实践相结合，争取成为一名专业的社会工作者。最后，我希望会有更多的像我一样的社会工作者加入到该事业中来，尽己所能、不求回报、甘于奉献，从内心深处接纳心智障碍的孩子们，帮助他们解决困难、建立享受生活的信心、提高回归社会的能力，真正成为他们成长道路上的爱的发电站。

（武汉理工大学 供稿）

[返回目录](#)

西藏民族大学：内外开花，切实提升专业实践能力

社会工作的应用性学科性质，决定了实践在专业教育中独特的地位与作用，实践的目标在于增进个人知、觉、行三者的整合。为了保障专业实践教育的有效开展，西藏民族大学多点发力，不断协调各种校内外资源，切实提升了该校社会工作专业硕士的专业能力和实践素养。

2020 年 10 月，社会工作专业全体硕士生在校内开展为期一个月的面向新生的成长训练营活动。该活动通过运用小组工作的技巧与方法为组员搭建沟通与学习的平台，在帮助新入校学生顺利度过“适应期”、提升同学们的人际交往能力、促进各民族学生交流交往交融的同时，也锻炼和提升了带领者的专业实践技能。新生成长训练营依托 20 级 MSW 研究生的《社会工作伦理与价值》课程开展，由课程主讲教师苗丽副教授负责，20 级 MSW 全体研究生分组担任工作员，硕士生导师为其学生提供督导。成长小组覆盖西藏民族大学法学院一年级本科新生，民族构成多元、学缘结构多元，是一次差异性为基础、小组工作为方法的实践教学过程。

2020 年 11 月-12 月中旬，西藏民族大学 MSW 教育中心与西安市西咸新区沣西新城乐善同方社会工作服务与发展中心签订协议，建立社会工作专业实习基地。作为合作项目，硕士生导师冯怡博士负责对接与实施，先后组织 19、20 两个年级的 MSW 研究生全面参与该机构位于大王、马王两个街道的儿童保护之家项目，刘红旭博士、苗丽副教授、向邑辉老师担任督导。

该实习的实习内容涵盖工作计划拟定、活动内容策划、具体活动组织和项目后期反思等多个环节，帮助学生牢固掌握社会工作实践的基本知识与技巧，实现知行合一。

鉴于民族（西藏）院校的这一特点，社会工作专业硕士研究生的培养在利用好校内和本地资源开展实习实践的同时，也注重拓展西藏地区的实习实践项目。目前已签约区内实习基地四个，有效保障了本专业学生的区内实习实践的需求，并在未来会继续拓展实习基地，提升实习实践品质。西藏民族大学针对不同群体开展的校内外社会工作实践活动仍在继续，将书本的理论知识转换为实践服务的未来之路任重道远。

（冯怡、苗丽 供稿）

[返回目录](#)

河南师范大学社会事业学院社会工作专业 参与乡村未来学院项目正式启动

乡村未来学院是由河南省妇女儿童发展基金会发起，拟在河南省平顶山、济源、郑州等地留守儿童集中的乡村或城改社区实施的家庭教育和社区发展项目。河南师范大学社会事业学院纪文晓老师作为该项目的授课老师、督导以及课程开发专家，参与了该项目的全过程并进行了深入的实践研究。

经调研，目前我国存在农村儿童发展滞后、农村贫困地区家长的养育行为整体水平较差的现状。自 2019 年起，政府对基层儿童工作期望，是能够多方合作，探索儿童之家的运营管理，引入更多社会力量及优质内容，更好地为当地儿童开展服务。基于上述背景，河南省妇女儿童发展基金会拟于 2020 年在河南省相关县域，选择 6-12 个试点村开展乡村未来学院——河南农村家庭教育及社区发展项目。

7 月 12 日，乡村未来学院项目经过立项论证，在河南省妇女儿童发展基金会正式成功立项。在论证过程中，乡村未来学院获得了领导和专家的一致关注和好评。同时河南师范大学社会事业学院社会工作专业团队在纪文晓老师带领下与项目执行团队展开多次沟通与座谈。河南师范大学社会事业学院团队从自身研究领域，针对课程内容、项目设计、后续执行以及评估研究中的难点和要点提出了诸多中肯建议，项目执行团队将在后续工作中认真思考并落实，为项目扎根社区持续运行，并取得切实的效果打下坚实基础。



随后，河南师范大学社会事业学院纪文晓老师及项目执行团队等组成的专家组奔赴平顶山市、济源示范区及郑州市三市各个项目点，开展选点考察和项目实地调研。返程后，课程专家组与执行团队开展了持续线上沟通及研讨，梳理了在此次调研中得到确证的相应问题，并以此为基础，汇总资料，按照事先拟定的课程模块，展开下一步课程研发与改造，并开始制定阶段执行计划，以使用更扎实的项目工作，更好回应当下基层家庭教育中存在的困境与挑战。

目前，乡村未来学院陆续在平顶山、济源示范区及郑州的项目点正式启动。河南师范大学社会事业学院团队对该项目非常重视，与项目团队密切合作，积极推进项目目标，同时在项目推进过程中积极运用专业知识确保项目顺利进行。

（河南师范大学徐璐 供稿）

[返回目录](#)

“党建引领社区治理” 实地教学 ——中国社科大社会学院社工师生前往苏庄三里社区

为了帮助社会工作专业学生充分了解党建引领社区治理的创新实践，深化《高级宏观社会工作实务》课程中学习的专业知识，2020 年 11 月 23 日下午，在社会学院常务副院长赵一红教授的带领下，社会学院 2020 级社会工作硕士全体同学走进西潞街道苏庄三里社区进行参访学习。本次参访主要分为三部分，分别为参观社区垃圾分类驿站、参观社区党群活动服务中心及专题座谈会。



图 1：社区邵书记及工作人员热烈欢迎社科大社工师生来访

首先，苏庄三里党支部邵书记向师生们展示了社区最具特色的垃圾分类驿站项目。此项目是由环卫集团投资建立、由社区物业公司选址、在社区党组织的宣传发动下设立的新型智能化的垃圾分类设备。据邵书记介绍，社区从 2019 年 8 月就开始进行垃圾分类宣传教育，积极发挥党员同志及居民骨干的带头作用，不断培养社区居民垃圾分类的意识和习惯。在社区工作人员和居民的共同努力下，苏庄三里社区成为了全市的垃圾分类示范小区。此外，邵书记还带领同学们参观了社区建立的大件垃圾暂存点。为了改变居民对垃圾传统的“脏乱差”印象，社区邀请了专业人员为垃圾暂存点绘制了风景油画，这不仅使社区居民对垃圾有了明显改观，更使整个小区的环境变得美丽怡人。

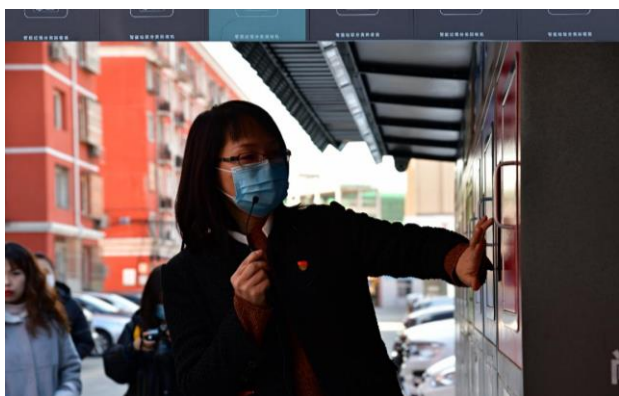


图 2：社区邵书记讲解智能垃圾驿站使用方法



图 3：社区居民演示垃圾分类投放

在党群活动服务中心，社区邵书记以垃圾分类作为社区治理的典型案例，向大家介绍了社区党建“育网式”工作法。“育网式”工作法是指以精细化管理为指导，通过有效的培育方式将社区党建融入网格化管理服务的新模式。具体内容包括“培育网管、培养网员、抓点育网、修好网规”四项基本职能，把党建管理与服务工作全部纳入网格，实现党组织建设质量由低入高，实现组织力全面提升的目标。在“育网式”工作法的引领下，社区党组织政治功能更加突出，组织力显著提升，社区逐步实现了“党建引领、以点带面、社会动员、全民参与”的目标。

随后，邵书记带领大家依次参观了社区党建品牌服务项目，包括许顺人民调解工作室、12345 蓝盾治安志愿者服务、“慧雅”妇女之家、“塔式”绿色养老服务等。通过书记的详细讲解，同学们对苏庄三里社区的党建工作和品牌服务有了一定的了解，也感受到了社区党建引领的核心作用。



图 4：社区邵书记讲解党建品牌服务



图 5：社工师生参观社区法律服务中心

参访过程使同学们对党建引领下的社区治理内容产生了不少反思。在座谈会环节中，同学们结合自己在课堂上所学的专业知识、实地教学中的所思所想向邵书记提出问题和疑惑，书记耐心地为同学们一一解答。

座谈会结尾，赵一红教授进行了总结，强调党建引领社区治理是新形势下社区工作的重要议题，我们作为社会工作者，应该改变对传统老旧社区的刻板印象，发掘社区的独特优势，在党建引领下逐步破解社区治理的难点问题，不断提升社区服务水平。最后，赵院长对苏庄三里社区工作人员的服务态度表示了肯定和赞赏，并强调态度是做好社区工作、促进社区更好发展关键因素。

本次社区参访活动在同学们热烈的掌声中圆满结束。此次参访使同学们受益良多，不仅深化了大家对于党建引领社区治理的理解，也让同学们对社区党建工作的实际开展有了一定的认识，有利于提高同学们的实务工作能力。

（周芷晴 供稿）

[返回目录](#)

中国社科大社会学院社工师生来到阜平县为留守儿童提供系列服务

2020 年是国家脱贫攻坚的决战决胜之年，也是脱贫攻坚的收官之年。作为首批被指定参与定点扶贫工作的 100 所高校之一，中国社会科学院大学牢记习近平总书记“扶贫先扶志，扶贫必扶智”的指示，同时积极响应《民政部 财政部 国务院扶贫办关于支持社会工作专业力量参与脱贫攻坚的指导意见》中的号召，充分发挥学校教育资源优势和社会工作专业优势，针对河北省阜平县开展了教育扶贫攻坚项目。九月份以来，中国社会科学院大学社会学院社工师生在线上为阜平县阜东新区移民搬迁安置点的留守儿童多次开展课业辅导、手工小组、主题活动等系列服务活动。通过这些活动，为当地留守儿童传授知识，实现教育资源优化；带领孩子们做手工，培养留守儿童对科学的兴趣，提高他们的科技动手操作能力；带领孩子们开展主题活动，拓展孩子们的知识面，获得更多的小知识。这些活动丰富了当地留守儿童的生活，扩大了他们的视野，增长了见识。

“趣味相伴，快乐成长”阜东新区儿童趣味运动会

11 月 7 日上午，一场别开生面的儿童趣味运动会在阜东新区移民搬迁安置点热烈展开。中国社科大社会学院社工师生早早来到社区同当地驻点社工沟通，演练活动流程，布置户外场地。我们希望在带领当地留守儿童锻炼身体、强健体魄的同时，引导他们在游戏中学会遵守秩序，锻炼团队合作、沟通与协调能力，体验竞争以及学习坦然面对成功与失败。



活动开始前，社会学院社工教育中心郑玲老师对教育扶贫项目和趣味运动会进行了简单的介绍，表达了对活动的期待以及对孩子们的关心。社工研究生刘赛赛同学对趣味运动会进行了简要介绍，本次活动一共有“小鸡进化论”、“投壶”、“美好传递”、“手忙脚乱”、“气球大作战”5 个环节，比赛为积分制，孩子们通过个人或团队赛的方式挣得积分，凭借积分兑换奖品。随后，热身游戏“小鸡进化论”活跃了现场气氛，拉进了社工与孩子们的关系，为后面的活动打下了基础。

破冰游戏结束后，“投壶”和“美好传递”两个游戏在社工研究生任文慧、杨义静同学及驻点社工宁立静的带领下同时进行。投壶环节中，孩子们“大展拳脚”，使出浑身解数努力将竹签投入壶中，锻炼了孩子们的身体协调能力；“美好传递”环节为双人接力赛。孩子们需要用筷子将乒乓球从起点运到中点，再由另一个伙伴接力运到终点。孩子们相互合作，积极地讨论如何顺利托起乒乓球。在这个过程中，也锻炼了孩子们的沟通与协调能力。

随后进行的是团体赛。在“手忙脚乱”和“气球大作战”两个环节中，孩子们分为三组，进行小组 PK。“手忙脚乱”环节需要每组成员在喷绘图案的提示下，伸出相应的手和脚通过喷绘通道，平均用时最短的小组为第一名。在此环节中孩子们紧张而又有序的跟随队友，一起争取在最短的时间全部通过喷绘通道。在“气球大作战”环节中，小组成员两两合作，背靠背将气球从起点夹到终点，在最短的时间夹气球最多的小组为第一名。孩子们小心

翼翼又火急火燎地将一个个气球夹到终点。在这个过程中，小组成员团结一致，体会到了集体荣誉感，体验了团队协作的重要性。

紧张刺激又充满欢声笑语的趣味运动会迎来尾声，大家纷纷交上自己的通关积分卡，兑换奖品。孩子们拿着自己上午努力“通关”赢得的奖品露出了开心的笑容，一份耕耘，一份收获。相信通过这个过程孩子们也会体会到“幸福是奋斗出来的”。

“扶贫先扶志，扶贫必扶智。”通过这次活动，帮助留守儿童锻炼身体的同时，让他们体会集体荣誉感、学会团队协作、锻炼沟通与协调能力。儿童是祖国的花朵、是祖国的未来。我们将继续牢记使命，认真落实教育扶贫攻坚项目，为实现阜平教育脱贫做出自己的贡献。

儿童快乐成长小组活动

为了更好的为留守儿童、困境儿童提供切实帮助，促进他们健康的成长，11月7日下午，中国社科大社会学院社工师生为阜平县阜东新区移民搬迁社区安置点的留守儿童开展了“儿童快乐成长小组”活动。

活动开始后，小组带领者社工任文慧同学首先进行了自我介绍，澄清了小组内容以及小组成员需遵守的规范，引领小组成员制定小组契约。随后，协同带领者社工杨义静、刘赛赛同学依次进行了自我介绍、为组员们发放胸牌并引导他们在合适的位置填写自己的名字。

孩子们在三位社工姐姐的引导下，积极主动地进行自我介绍，并且表达了自己对这次小组活动的期待，积极主动制定小组契约，这为后面小组活动的顺利进行奠定了良好的基础。

在社工研究生以及小组员们自我介绍中，活动进行到了第二个环节——破冰游戏。小组带领者社工任文慧同学详细介绍了“反口令”游戏的规则，让孩子们了解游戏的同时激发参与兴趣。在游戏过程中，正确完成动作的小组员们面带胜利的微笑，而做错动作的组员在改正后还需完成主持人提出的小任务，更让大家忍俊不禁。有趣好玩的游戏使得现场的气氛十分活跃。

在一阵阵银铃般的笑声中，社工为孩子们发放纸和笔，请孩子们在纸上写上近期的烦恼、困惑或者问题，然后将充满烦恼的纸张折成纸飞机，扔进“大池子里”。主持人从池中随机抽取“烦恼”，邀请组员为其“出谋划策”，并分享自己的见解，解答孩子们的问题。随着烦恼一个个的被解决，孩子们脸上也洋溢着开心的笑容。



图 3：留守儿童参与快乐成长小组



图 4：小组成员与中国社科大社工师生合影

最后，社工为孩子们发放信封以及信纸，希望他们认真的思考自己的理想，未来想做一个什么样的人？从事什么工作？对自己、对家人、对朋友有什么期待？自己愿意为了自己的理想付出哪些努力去实现它？社工鼓励孩子们要敢想敢做，心中要有目标，要树立远大的理想，并朝着理想不断的努力奋斗。希望每个孩子都能认真的为自己写一封信，写好保管好，几年后再打开来看，你的理想有没有实现？或者理想有没有发生变化？相信那时候大家会有更大的感触。最后，社工教育中心为此次参加活动的孩子们准备了笔记本作为小小纪念品，饱含着对孩子们健康成长的殷切期望。至此，本次活动圆满结束，小组员们在主持人的组织下合影留念。

这次活动帮助阜平县留守儿童加深了自我认识，增进了与朋辈群体之间的交流，使他们能够正确面对成长中的烦恼、困惑与压力，树立远大的理想，并为之不断努力。儿童是国家的未来，是民族的希望，我们希望通过专业社会工作服务，为阜平县留守儿童的发展贡献一份力量。

（周芷晴 供稿）

[返回目录](#)

南京农业大学 MSW 教育中心举行 2020 级社工研究生与实习机构 对接交流会

2020 年 11 月 6 日，南京农业大学 MSW 教育中心举行 2020 级社会工作研究生与实习机构对接交流会。人文与社会发展学院院长、南京农业大学 MSW 教育中心主任姚兆余教授，社会学系主任戚晓明教授，MSW 教育中心秘书祝西冰老师，学院研究生秘书肖阳，以及来自江苏省老年公寓、南京贴心老年人服务中心、悦民社会工作服务中心、南京市养老志愿服务联合会、南京麦田健康管理有限公司、晓平社会工作发展中心、心桥社会工作服务发展中心、承阳养老事业发展事务所、嘉岳养老工作服务中心、四月天社会工作服务中心、金苹果社会工作服务中心等 11 家社会服务机构负责人或代表出席了本次交流会。2020 级 30 名社会工作研究生参加了交流会。会议由戚晓明主持。



会议伊始，戚晓明教授介绍了出席本次交流会的领导老师和机构代表。接着，姚兆余教授向各位来宾介绍了学院社会工作研究生教育和培养情况，重点介绍举行本次交流会的目的和意义，他希望通过此次交流会，增加社会工作研究生对实习机构的了解，促进研究生与社工机构之间的双向选择。他建议研究生们根据自己的兴趣选择实习机构，在实习过程中了解服务项目的实施状况，学习和掌握社会工作实务技巧，做到理论知识学习和实务工作紧密结合。



随后，11 家机构负责人或代表分别介绍了机构概况和目前开展的服务项目，并对研究生实习工作提出了期望和要求。其中，江苏省民政厅机关党委专职副书记、江苏省养老服务指导中心主任、江苏省老年公寓院长孙燕表示江苏省老年公寓作为省级养老服务平台，长期以来秉持着个性化服务的理念，拥有经验丰富的养老服务专家，能够为南农社工实习生提供足够的成长空间。南京市贴心老年人服务中心副主任张莲娣介绍了长期以来与南农 MSW 合作培养社会工作研究生的情况，表达了对实习生的希冀和期待，希望研究生在实习中逐渐掌握实务方法和技能，逐步成为能够承担项目服务的社工人才。悦民社会工作服务中心总干事徐晓辉介绍了该机构多年来开展青少年健康成长服务工作的过程和成就，充分肯定了南农社会工作研究生在实习过程中的认真态度、敬业精神和责任担当。交流会上，2019 级社会工作研究生陈奇结合自己的实习工作，介绍了实习期间在知识增长和能力提升方面的收获。

长期以来，南京农业大学 MSW 教育中心积极与南京市社会工作服务机构开展合作，推动社会工作研究生参与社工实习，力求做到理论与实务相结合。通过本次实习交流会，不仅让 2020 级社会工作研究生对即将开始的实习充满信心，也让各位机构负责人感受到了新生力量的活力与热情。

（祝西冰、仲翔宇、郭荣 供稿）

[返回目录](#)

华东师范大学开展社会工作实务教学及研讨会议

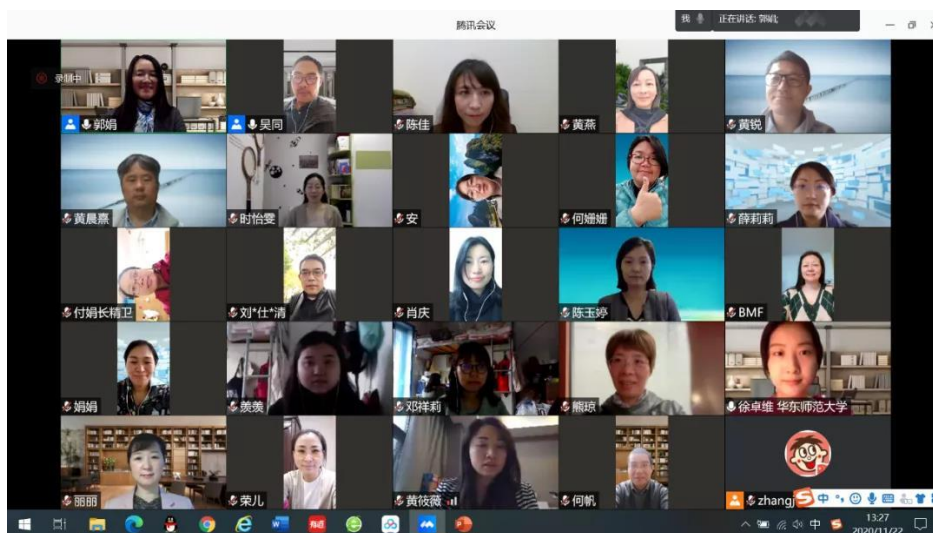
11 月 20 日下午，社会工作系举行了第六届社会工作实务展示会暨实习表彰会，上海市长宁区疾控精神卫生分中心社工部主任郑宏、上海市阳光社区青少年事务中心总干事黄旦闻、上海闵行区利群社会工作事务所项目主管孙雪婷、华东师范大学教务处副处长彭超、教务处老师黄鲁霞、社会发展学院党委书记熊琼、副书记兼副院长黄燕、社会工作系主任安秋玲、教师何威等嘉宾和评委受邀参会，2017 级本科生、2019 级硕士生及低年级学生约八十人出席，社会工作专业硕士中心副主任、专业实习督导郭娟主持会议。

实习总结阶段，院系先根据实习领域将学生分为不同小组，每个小组安排老师指导学生进行总结并审核材料，再将其整理成册。之后，结合学生实习成绩以及实习总结工作的表现，选拔一定数量的小组进行现场展示与评比，本硕学生讲述自己在实务过程中的做法、反思与收获，并由评委老师提问和点评。现场老师及评委鼓励同学们在实习中结合文献和思考，提高专业实习的质量和产出，并介绍了社会工作职业发展经验与要求，鼓励同学们将学

习所获转化为能力，为个人生涯发展储存能量。最后，嘉宾们为获奖同学颁发了证书和奖品。



11月22日下午，华东师范大学社会工作系举办的“第二届社会工作实习质量与专业督导研讨会”通过腾讯会议线上进行。研究生院专业学位教育办公室主任陈佳老师、社会发展学院党委书记熊琼教授、副书记黄燕教授、副院长黄晨熹教授、社工系主任安秋玲副教授、副系主任何姗姗副教授、副系主任吴同副教授、社会工作专业硕士中心副主任郭娟老师等校内老师出席，校外参会代表有华东理工大学社工系副主任黄锐副教授、上海政法学院社会工作教研室时怡雯博士、复旦大学附属儿科医院社工部傅丽丽主任、上海市精神卫生中心社工部薛莉莉主任、上海佰仁健康产业有限公司黄筱薇社工主任、上海市福利中心社会服务科陈奇春科长、上海儿童医学中心社工部陈玉婷主任、上海中医药大学附属曙光医院社工部曹康主任。另有高校社工专业实习负责人、社工系实习基地负责人（实习督导）参加会议，社会工作系研究生、本科生旁听会议。



与会老师围绕科学服务与专业建设、专业实习与督导实践、社工专业实习与可持续发展三个主题进行了主题发言，并开展了产学研相结合社会工作人才培养的圆桌研讨，围绕“社会工作产学研在实习中的必要性和可能性”、“实习机构在产学研中的经验、需求与挑战”、“高校与实习机构在产学研中的合作”三个话题进行了探究和交流。本次会议不仅凝聚了指导部门、校内外专家的智慧，更是将实务教学与实践应用和研究结合起来，指向培养当前社会需求的人才。

（余露、王梦秋等 供稿）

[返回目录](#)

各校教育动态

南京大学 2020 年公益慈善青年研究项目颁奖仪式 暨首次研讨会顺利举行

2020 年 12 月 4 日下午，由敦和基金会资助、南京大学 MSW 中心和社会工作与社会政策系主办的 2020 年“敦和·菡萏行动”公益慈善青年研究项目颁奖仪式暨首次研讨会在社会学院 341 会议室顺利举行。本次会议由南京大学社会学院胡明老师主持，南京大学社会学院副院长吴愈晓教授为获奖同学颁奖并致辞。



吴愈晓教授会上发言



吴愈晓教授为获奖同学颁奖

本次公益慈善青年研究项目共收到来自社会学院、政府管理学院、历史学院等多个学院的 20 多份研究计划。胡明、田蓉、周培勤三位老师组成的评审委员会秉持公平、公正、多元的原则评审了全部申请，并筛选出 8 份研究计划，选题涉及慈善捐赠行为、互联网公益协作机制、社会组织的发展、慈善史等多个主题。

获评优秀项目的成员分别为来自社会学院的同学李琳、林慧灵、徐威、徐在，来自政府管理学院的同学任彬彬、伏昕，来自历史学院的同学茆静，以及来自大连海事大学的同学王君。

会议开始，胡明老师介绍了“敦和·菡萏行动”项目。“敦和·菡萏行动”项目旨在通过项目资助扶持、社会创新和赋能等相关活动，促进国内公益慈善教育的系统性变革和生态体系改善。受敦和基金会资助，南京大学社会工作硕士教育中心和南京大学社会工作与社会

政策系启动了南京大学公益慈善青年研究项目，致力于建设一个基于南京大学的公益慈善青年研究社区。

吴愈晓教授表示，该项目不仅为同学们提供了交流与学习的机会，更提供了展示自己的平台。同学们要抓住机会，交流研究经验、分享研究进展，共同推动南京大学公益慈善研究的发展。随后，吴愈晓讲授为入选同学颁发证书。

在接下来的研讨环节，8 位同学分别介绍了自己的研究设计及执行计划。其中 3 位同学线上参加了讨研讨。以下是 8 位同学的研究题目。

1. 徐在（社会学院 17 级本）题目：《草根公益与性别多元化—基于某酷儿合唱团的个案研究》

2. 王君（大连海事大学 17 级本）题目：《海员服务组织的发展困境与未来展望—以大连海员服务组织为例》

3. 林慧灵（社会学院 20 级硕）题目：《社会组织承接政府购买服务中的契约责任危机及预防机制研究》

4. 徐威（社会学院 20 级硕）题目：《慈善捐赠行为的代际效应研究》

5. 伏昕（政府管理学院 18 级硕）题目：《慈善领域市场化背景下的慈善组织发展研究—基于南京市公益创投实践分析》

6. 李琳（社会学院 19 级博）题目：《风险社会下互联网开放式公益协作机制研究》

7. 任彬彬（政府管理学院 19 级博）题目：《社会组织有序参与基层治理制度化路径研究——基于结构-过程的分析框架》

8. 茆静（历史学院 19 级博）题目：《慈惠与商道：近代江南的商人群体与慈善公益事业发展》

参会者针对每个项目积极展开讨论。同学们相互交流经验、分享意见。胡明老师评论了每个项目并提出改进建议。本次颁奖会及研讨会在热烈友好的氛围中圆满结束。

（南京大学胡明 供稿）

[返回目录](#)

北京大学社会工作专业课程建设与研究研讨会成功举办

为推进社会工作专业的课程体系建设，促进课程有效衔接，打造一流学科，2020 年 12 月 15 日，北京大学社会学系社会工作专业于北京大学-香港理工大学中国社会工作研究中心（以下简称中心）举行课程建设与研究研讨会。社会学系副系主任刘能教授、副系主任刘爱玉教授、社会工作专业负责人马凤芝教授、北大社会学系王思斌教授、熊跃根教授、邓锁副教授、吴利娟副教授、李越美副教授、鄢盛明副教授、高翔副教授、陈海萍助理教授、实习督导刘冬妮老师、中心杨洁老师及闫芳老师出席了本次研讨会。



北京大学社会学系王思斌教授主持此次研讨会，他在发言中回顾并强调了社会工作专业课程建设的重要意义。王老师指出北大作为国内最早恢复重建社会工作专业的高校之一，本科专业建立 30 多年了，专业硕士建立也十年了，需要不断地推进社会工作教育教学及相关研究，课程建设研讨的目的是让每位老师分享各自的课程设计与课程内容，互通有无，促进课程间有效衔接，这样社会工作的学科体系才能得以完善，更好推进北大社会工作专业发展。

本次研讨会得到社会学系领导的高度重视，社会学系副系主任刘能教授强调社会工作教学建立在实践基础上，如何实现教育、实践及研究相结合，协同发展，为国家和社会培养需要的社会工作专业人才，是我们的重要任务，希望以课程建设研讨会为契机，共享、共论，探讨如何构建一流学科课程体系。



随后，社会工作专业负责人马凤芝教授就社会工作专业课程建设项目进行详细介绍。她表示近期社会工作专业一流评估和 MSW 学科评估正在进行，是对社会工作专业的激励，也是挑战。社会工作专业课程建设得到学校、社会学系的鼎力支持，希望老师们鼓励学生更多地参与实践，参与大学生论坛或者创业大赛，让学生走进这个行业，看到这个行业的未来。

随后，参与研讨会的各位老师针对所授课程目标、大纲内容设置及教学考核方式进行介绍。

李越美副教授介绍了本科生《社区工作》课程教学内容，一是社区工作基本概念、原则及社区工作发展等基本知识；二是社区工作的理论基础、模式和方法；三是城乡社区实践。研究生《社区发展》的课程是社区工作扩展版，由社会问题引入社工使命，引导学生思考，如何结合政策指引及社区现实情况，进行深入的专题内容讨论。

鄢盛明副教授介绍了本科生《社会工作概论》课程内容。鄢老师指出社会工作概论需要与其他课程有效衔接，突出学科实践性，以及更好提升学生理论与实践结合的思维能力。鄢老师也分享了他对于《中国社会福利》课程在推进知识、理论和实践之间整合的思考。

马凤芝教授介绍了《个案工作》的相关教学内容与方法，包括如何加强学生的个案工作基础知识、有效运用理论评估及实务方法等内容。同时，马老师也介绍了《高级社工实务》课程的个人成长、实务、理论及案例实习等四个板块内容，她指出专业课程应当与实习基地建设更紧密结合，促进培育学生本土意识以及提升解决本土问题的实践能力。

熊跃根教授介绍了本科生《社会工作概论》的课程内容，他重点强调了增强学生在社会福利发展历史、理论流派、方法与过程等相关知识基础。对于研究生《社会政策分析》课程，熊老师指出应加强理论与实践相结合，对标国际，立足本土，培养学生社会政策分析、研究能力及政策倡导能力。

邓锁副教授介绍了《社会服务管理》课程的相关内容，从宏观、中观、微观三大模块的结合讨论如何更好理解服务管理内涵、系统与层级等内容。此外，邓老师也强调了社会工作伦理应与社会福利哲学更紧密结合，指出案例教学对于引导学生分析并处理特定情况下伦理困境的重要性。



吴利娟副教授介绍了《女权主义与社会工作》课程内容，指出应当强调学生自主选择思考话题，鼓励针对特定选题，进行问题分析并提出应对方案。在《社会研究方法》课程中，吴老师分享了伦理、方法论、研究设计等相关框架内容。

高翔副教授从社会问题引入介绍了本科《社会政策》相关内容，指出应激发学生问题意识，尝试建构政策过程的理论框架，并提出操作性问题及政策建议。她也指出研究生《社会项目管理与评估》需要参与到社工实践中，深入项目生命周期，才能写出真切的文章。

陈海萍助理教授介绍了下学期将为研究生开设的《社会保障专题》课程大纲设计，指出应强化学生对于不同领域社会保障理论和方法的知识掌握。下学期陈老师还将开设《社会工作实践研究》课程，将会着重于社会工作研究基础知识、现有实践研究解析等相关内容。

刘冬妮老师作为社会工作实习督导，重点介绍了《社会工作实习（本科）》、《社会工作实习（硕士）》教学内容大纲及实习督导安排。社会工作实习课程围绕社工核心能力展开，以实习课和督导形式实行。同时刘老师表示社会工作作为实践性学科，为了促进学生更好的参与实践，建议加强与实习基地的联系与互动；同时发展校内实务团队，推进校内社会工作服务，提升社会工作学生实践与研究能力。

最后，社会学系副系主任刘爱玉教授对本次研讨会进行总结。她表示北京大学社会工作专业由境外课程引进到自主开发课程体系、推进课程建设，取得瞩目的成就。本次研讨会通过教师分享所授课程的教学大纲，增进交流并探讨合理课程设置，进一步推动和完善了专业

课程体系内容、方法及整体架构。对于老师们的付出她给予充分肯定，同时也提出了社会工作专业未来更好发展的期待。

（北京大学·香港理工大学中国社会工作研究中心、北京大学 MSW 教育中心 供稿）

[返回目录](#)

华东师大社工系举办多场人才培养专题研讨会

11 月 6 日下午 1 点，华东师范大学 2020 年度社会工作专业硕士生导师培训及研讨会在华东师范大学法商楼 525 举行。研究生院副院长杨福义、学位管理办公室主任李海生、专业学位办公室主任陈佳、社会发展学院院长文军、副院长赵晔琴、黄晨熹、社会工作系主任安秋玲以及全体硕士生导师参会。此次会议采用了线上和线下相结合的形式，就社会工作专业人才培养的目标、学位论文要求及指导经验、产学研一体化培养模式、专业实习等进行了探讨。在未来发展上，与会者认为要加强校内外交流，提高培养质量，挖掘潜力，处理好潜在问题，发扬传统，吸取新经验，把专业办好。



11 月 20 日晚，社会工作系成功举办了一场六高校 MSW 项目质量提升专家研讨会（在线），会议由副系主任何姗姗组织，熊琼书记致辞，黄晨熹副院长做总结讲话。复旦大学陈虹霖、中山大学丁瑜、中国人民大学张会平、华东理工大学梁坤、南京大学刘柳以及华东师范大学负责 MSW 项目具体工作的专家老师们就以下七个方面专题展开了研讨和交流，包括 MSW 项目的招生工作、实践教学、毕业论文指导、学生毕业去向、导师队伍建设、非全日制

MSW 项目办学经验、产教融合人才培养改革举措等，老师们积极参与其中，分享各自的经验，会议氛围十分热烈而融洽。

11 月 25 日下午，社会工作系课程改革总体思路和设想研讨会在华东师范大学法商楼 417 会议室顺利召开，社会工作系全体教师参会。与会者就培养计划的解读、课堂授课经验、专业实习工作进行深入讨论，以期进一步推动了课程的改革工作。

（刘锦声、熊成芬等供稿）

[返回目录](#)

复旦大学社会发展与公共政策学院实践回顾及嘉年华参展介绍

为进一步营造社会实践氛围、丰富校园文化活动，共青团复旦大学委员会于 11 月 24 日至 12 月 1 日开展「看需求、悟变化、讲担当」社会实践文化周系列活动。

社会发展与公共政策学院的实践文化周也已正式启幕，2020 年社会发展与公共政策学院先后组织开展了寒假社会实践、抗击疫情专项社会实践、“看需求、悟变化、讲担当”主题社会实践和秋季日常化实践活动，全年共计 20 支实践队伍成功立项，累计参与人数超过一百人次，实践队伍围绕红色基因、脱贫攻坚、疫情防控、服务国家地区发展和基层建设、关注社情民生、展现青年担当等方面，通过调研考察、学术研究、志愿服务和实习实践等方式，积极组织并开展社会实践活动。

本次实践文化嘉年华活动中，社会发展与公共政策学院参展疫情防控与经济社会发展主题，共准备了 2 个特色项目参展，分别是：

1. 新型冠状病毒肺炎疫情防控中党员的社区参与现状调查

疫情不可避免地影响了全国人民的生产和生活秩序，但在严峻的疫情下，各行各业积极参与疫情防控，为打赢这场没有硝烟的战争做着最大的努力。党员同志们是其中的重要组成部分。虽然大多数党员同志因知识受限无法参与到疾病治疗中，但他们依然活跃在疫情防控的一线，在社区中积极参与疫情防控工作。本项目发现疫情前和疫情中党员社区参与情况有所不同，但是疫情是一个特殊的环境，整体氛围更加紧张和紧迫，影响范围更加广泛，所以

在疫情前和疫情中党员社区参与存在一些不同是正常的。在防疫中，主要面临党员的防疫知识薄弱和防疫工作机制不顺畅的问题。在后疫情时代，疫情防控仍不能放松，可以继续加强教育培训，提高专业性水平；发展“互联网+社区”平台，抓好宣传建设；完善工作体制，提高监督能力，以提升党员和党组织常态化疫情防控能力和突发情况应对能力。

1. 疫情影响下社会工作者在社区治理中的重要角色和作用

此次疫情影响下，社区无论是在疫情科学知识普及、抗疫物资救助还是入户走访安慰居民等方面都做出了重要的贡献，这也离不开社会工作者的努力。社会工作是一门人文气息浓厚的专业，始终以践行维护弱势群体的利益以及社会的公平正义为主要目标。本研究基于社会治理视角，探究疫情影响下社会工作者在社区中的主要作为，具体包括社会工作者所承担的角色以及所发挥的关键作用，同时对社会工作介入抗疫进行反思，发现其中存在的问题，进而提出有效的解决之策。既能够为有效应对疫情建言献策，又能够从学术角度为社会工作介入疫情防控，促进基层治理贡献学术力量。本研究完成线上微信推送，项目团队总结部分社区社会工作者在疫情防控期间的实地做法，通过公众号“非药可助”进行宣传，宣传题目为“看社工战役，助春暖花开”，阅读量已经达致 300 以上。

除此之外，团队成员也通过阅读广泛文献，总结非典时期香港社工届开展的 SMART 临床实践模式。以题目为“非典社工战役对新冠肺炎下社会工作的借鉴”在公众号上推广，希望能为社工届通过非药物手段应对此次新冠肺炎疫情，干预肺炎恐慌与和创伤提供一定的经验和启发。阅读量达到 750 左右。a) 完成线上调研+调研报告撰写项目团队访谈 17 名不同地区的一线社会工作者，总结在社区治理的大背景下，社会工作在参与社区疫情防控过程中的实践做法，思考社会工作者的角色承担和中所发挥的重要作用。b) 反思视域下所提出的专业建议针对每次访谈，团队成员都会做好手记和反思工作，对当前社会工作参与疫情防控工作的优势以及不足做好记录，从专业角度提出应对的策略，并反馈给被访者（一线社会工作者），在贡献学术力量的同时，也寄希望于从实务方面推动专业进步。

（复旦大学社会发展与公共政策学院何立民 供稿）

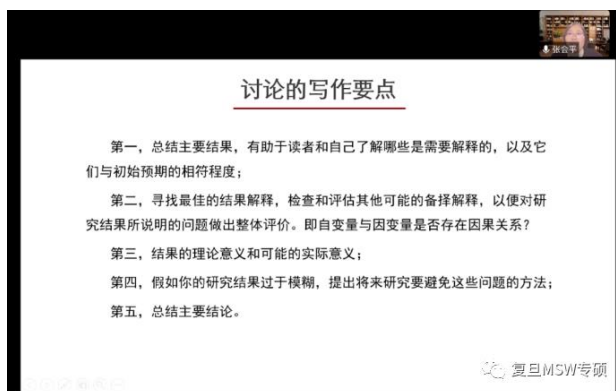
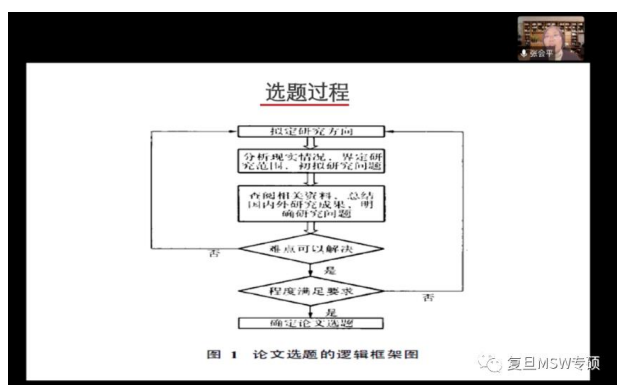
[返回目录](#)

复旦大学 MSW 实务课堂之系列讲座分享

张会平教授：社会工作学术论文写作规范与要点

2020 年 10 月 24 日 18:30，中国人民大学社会工作与社会政策系主任张会平教授应约为复旦大学社政学院社会工作硕士主讲实务课堂，主题是《社会工作学术论文写作规范与要点》。本次讲座通过腾讯会议线上平台开展，社会工作学系主任赵芳教授、陈岩燕副教授共同主持，MSW、社会工作本科及感兴趣同学共计 100 多人聆听了张教授的讲座。

讲座伊始，赵芳老师主持开场，对张会平教授莅临复旦大学社会工作实务课堂表示欢迎。随后，张会平教授提出“为什么写”的重要问题，引导同学们思考学术论文撰写的重要价值。张教授认为，学术论文选题极其重要，从选题意义、常见问题、原则标准、来源、过程等方面进行详细讲解。她认为，选题决定研究方向和最终目标，影响论文能否持续撰写并最终成型定稿。选题过程中既要注意切入点小而具体，又要体现社工专业和实践特色。同学们可以通过个人兴趣、文献成果、实践实务等方面积累，理清思路，聚焦问题，在导师指导下选择合适的选题。



张教授分享了学术论文撰写的具体方法。她结合具体案例，以八股式写作方法为例进行讲解。八股式协作方法包括研究背景、文献回顾、研究问题、研究方法、研究结果、讨论六部分内容。文献综述包括理论或实证研究及述评，她提醒同学们应避免使用无关、或过于陈旧的文献材料，避免简单罗列文献目录。文献搜集方面，张教授分享了国内外多种类型资料库，结合具体课题或论文选题，向大家讲授文献收集整理技巧和思路。

选取研究方法也是撰写学术论文重要步骤，张教授详细介绍方法与问题不匹配、研究工具不规范、研究伦理缺乏重视等三方面问题，结合“香港屯口与元朗区的对比实验”与“社工领域的单组 ABAB 实验设计”等经典案例，详细阐释社会工作专业研究方法选择及影响要素。关于研究结论部分，张教授明确提出，研究结果和结论必须清晰准确、严格区分“事实”与“评论”。关于论文投稿情况，她提到，学术期刊投稿或选择应遵循“从高到低、总有合适”的原则。同时，她也寄予每一位同学“大胆假设，小心求证；写字当头，野蛮生长。”的厚望。

演讲结束后的互动交流环节中，同学们还就学术写作中遇到的情感介入、论文投稿等方面问题向张教授请教，张教授一一进行了耐心解答。通过张教授鞭策入里的讲解，同学们对于后续论文选题、论文写作和研究过程中有了更清晰认识，并且表示要充分准备论文选题、开题，严格遵守学术规范，认真进行论文写作，争取在学术研究、实务经验等方面都能有明显进步。

任文启教授：MSW 专业实习与毕业论文如何交互？

2020 年 10 月 31 日 18:30，甘肃政法大学公共管理学院的副院长任文启教授莅临复旦大学社会工作实务课堂，为 100 多名 MSW 学生带来题为《MSW 专业实习与毕业论文如何交互》的精彩讲座。讲座采用腾讯会议方式，由社会工作学系主任赵芳教授担任主持人。

本次讲座，任文启教授主要从以下四部分内容进行了讲解：MSW 培养要求、MSW 专业实习目标、MSW 毕业论文要求以及专业实习与毕业论文有效互动。

任教授提到，MSW 项目研究生应注重“理论+实践”能力培养。可以借助书本、专著、论文或研究文献等方式，完善知识系统。积极参与社会实践，能够熟练运用专业方法和技巧，增强动手能力，积累实务经验。



关于 MSW 专业实习目标，任教授提到，社会实践实习可以帮助研究生积累专业实务案例，为撰写毕业论文做好铺垫和准备。关于毕业论文基本要求，任教授介绍了社会工作服务类研究、社会工作项目管理研究、社会工作政策研究、社会工作理论研究和针对社工本身专业研究等五种论文类型。

他提到，好的学位论文应具备或至少具备洞察、有趣和规范三大特点中的一种。关于专业实习与学位论文有效互动方面，任教授结合“双盲”服务案例，生动形象地展示专业实习与学位论文交互过程中，争取达到“一鱼多吃”、即一篇论文多种用途的重要目标，这为同学们论文选题与撰写提供了广阔思路和重要提示。

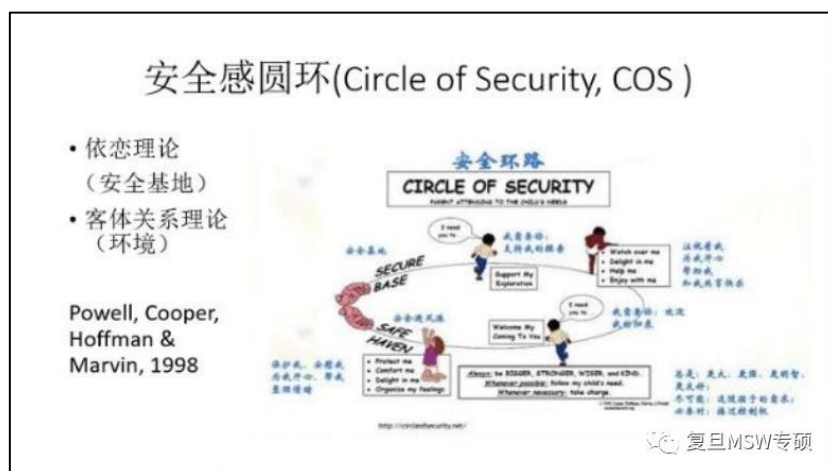
韩央迪副教授：社会工作实务中的反思性实践：理论与方法

2020 年 11 月 7 日 18:30，社会工作学系副主任韩央迪副教授主讲社会工作硕士实务课程，主题是《社会工作实务中的反思性实践：理论与方法》。本次讲座由社会工作学系主任赵芳教授和院长助理陈虹霖教授共同主持。

韩老师首先从理论、实务及教育三方面，对社工实务文献进行梳理，社会工作实务中反思性实践已被越来越多人所重视，反思性实践具有极其重要的应用价值和学术意义。随后，韩老师详细介绍反思性实践的理论基础和基本概念。反思性实践即在反思（reflection）、批判性思维（critical thinking）、自我觉知（Self awareness）三者共同作用下形成的重要实践方法。反思性实践不仅可以帮助个体在社会工作实践中发展创造力，还可以提高社会工作实务完成质量。韩教授还结合实务实践具体案例，着重介绍反思的三个维度——自反性、对专业实践的反思、在专业实践中对情绪力量的觉醒。

随后，韩老师详细介绍吉布斯反思循环，帮助同学们在今后实务工作中更好进行反思性实践。吉布斯反思循环要求个体先制定实践的学习计划，以帮助学习者提升对实践的觉知，在回顾和反思实践经验基础上，为下一步行动提供替代性实践方法，至此形成“实践-反思-实践”的闭环状态。

关于依恋理论视角下“安全感圆环（Circle of Security）”的干预，韩老师为加深同学们对该干预过程的充分理解，结合实务模式应用于家长心理状态小组等丰富实例，全面、形象展示了反思性实践在实务工作中的具体实施步骤。



演讲结束后的互动交流环节中，同学们就实习中遇到一系列问题问题请教韩老师。韩老师和赵芳老师作了耐心和详细解答。同学们纷纷表示，今天的演讲主题非常有价值，收获很大，可以直接指导实习实践活动，希望推荐一些参考书目，韩老师也做了耐心介绍与说明。此次实务讲座活动圆满结束。

(复旦大学社会发展与公共政策学院何立民 供稿)

[返回目录](#)

华东理工大学 2020 年 MSW 研究生案例大赛 暨 MSW 研究生论文大赛颁奖典礼顺利举行

为鼓励及促进 MSW 学生实务研究、学术能力的交流提升，2020 年 11 月 6 日，华东理工大学 MSW 研究生案例大赛暨 MSW 研究生论文大赛颁奖典礼于徐汇校区第三教学楼 109 举办，旨在分享 MSW 学生近期的学术成果，进一步提升 MSW 研究生关注社会领域现实问题、培养理论研究和实务研究的能力。MSW 教育中心主任费梅苹教授，副主任梁昆副教授、社会工作系的教师以及 MSW 研究生参与本次颁奖典礼。

上半场进行 2020 年 MSW 研究生案例大赛的颁奖仪式，MSW 教育中心主任梁昆老师致辞，梁昆老师表示 MSW 研究生案例大赛是为促进社会工作专业学生增强行动力而开设的比赛，作为首届 MSW 研究生案例大赛的承办单位，很欣喜的看到 MSW 的学生积极参与，贡献社会工作专业服务的实践智慧。通过 MSW 教育中心评审委员会的评审，校赛阶段共有 9 支团队脱颖而出。其中获校赛一等奖的 3 支队伍将代表华东理工大学冲击国赛。梁昆老师向获奖队伍表示祝贺，并传达出殷切期望，期待 3 支团队在即将进行的全国 MSW 研究生案例大赛中能够披荆斩棘、勇创佳绩，充分展现华理 MSW 学生风采。《城镇低保家庭父母养育能力建设服务案例》、《理性情绪疗法介入肠造口患者术后不良情绪服务案例》、《陇上少年成长营服务案例》获得一等奖，将代表华理参加国赛，《童心同心共成长——福利院儿童服务案例》等六个案例分获二三等奖。



图为费梅苹教授为首届 MSW 研究生案例大赛一等奖颁奖、蔡屹老师为二等奖颁奖现场

案例大赛颁奖仪式结束后，现场继续进行了 2020 年度 MSW 研究生论文大赛的颁奖仪式，MSW 教育中心主任费梅苹老师进行致辞，费老师指出 MSW 研究生案例大赛与 MSW 研究生论文大赛相辅相成，旨在促进 MSW 学生的行动力以及学术研究能力，两项大赛将成为 MSW 学生交流会的重要工作内容，并鼓励大家在之后学习和实践过程中重视研究意识和研究能力的重要性。



梁昆老师为 MSW 研究生论文大赛一等奖颁奖



合影留念

据悉，本次 MSW 研究生论文大赛共收集 10 篇投稿论文，经过评审委员会打分决出的前两名作品已推送至上海市第五届 MSW 学术论坛，学生发言工作已经完毕。具体获奖情况如下：一等奖获奖者为魏玺昊、丁晶；二等奖获奖者为吴佳峻、姚煜霞、王青青；三等奖获奖者为金钊、王卉、李函梦、吴思雨。

颁奖结束后参与仪式的全体成员进行合影留念，典礼在大家的热烈掌声中圆满结束。

（华东理工大学 供稿）

[返回目录](#)

河海大学首届 MSW 案例大赛圆满落幕

为提升社会工作专业硕士研究生培养质量，利用全国 MSW 研究生案例大赛举办的契机，河海大学举办了首届 MSW 案例大赛。本次大赛分成初赛和复赛两场，共吸引 11 支队伍报名参赛，最终遴选出 3 支队伍代表河海大学参加全国 MSW 案例大赛。



案例大赛初赛于 10 月 12 日在河海大学江宁校区厚学楼 401 室举行，武艳华老师、毛绵逵老师、严登才老师等三位老师，从案例选题、案例专业性、成效性等方面对参赛案例给出宝贵的修改建议，并最终从参赛的十一支队伍中选拔出六支队伍进入复赛。案例大赛复赛于 11 月 2 日举行，复赛由武艳华老师、朱秀杰老师、亓迪老师、沈洪成老师、胡亮老师担任评审。五位老师从申报书写作的语言逻辑与格式规范性、案例问题界定与服务介入的关系、指导理论的应用、社工的行动逻辑、研究问题重点与亮点的突出、案例的完整性与可推广性、政策的回应等方面为各小组提出了宝贵的修改意见，最终评选出本次案例大赛的一等奖、二等奖和三等奖。

进入案例大赛复赛的六支队伍的案例选题新颖多样，理论视角与专业方法多元。进入复赛的六支队伍从协同服务、优势视角、社会支持、互助等视角出发，围绕城市社区环境治理、困境儿童个案服务、贫困儿童心理成长、事实孤儿身心健康成长、村改居社区老年妇女支持、老年小组社区营造计划等主题，使用个案、小组、社区及社会政策等多种方法，总结垃圾分类、困境儿童服务、老年妇女互助及老年人参与社区营造等内容的实务路径，并进行了精彩的服务案例展示。

河海大学首届 MSW 案例大赛为同学们提供了一个展示专业实践成果的机会，用比赛的形式全方位地检验了同学们的专业知识、团队合作以及将理论知识运用于实践的能力，极大地激发了同学们关注实务、参与实务与研究实务的热情，是一次提升师生专业认同的良好实践。未来，河海大学 MSW 案例大赛将会持续开展下去，以期通过案例大赛引导师生加强对社工领域的各项研究，不断积累优秀案例，服务社会工作专业硕士的教学、实习与科研。最后，预祝脱颖而出的三支队伍能在全中国 MSW 研究生案例大赛中再创辉煌！

（河海大学 MSW 教育中心 供稿）

[返回目录](#)

全国首届“MSW 研究生案例大赛”西南石油大学选拔赛成功举办

2020 年 11 月 6 日，由西南石油大学法学院主办，西南石油大学 MSW 研究中心承办的全国首届“MSW 研究生案例大赛”西南石油大学选拔赛成功举办。大赛主旨为征集评选优秀社会工作案例，推荐参加全国首届社会工作研究生实务案例大赛，进一步提升社会工作专业学位研究生的实务和研究水平，推动社会工作教育与社会工作实践的结合。此次大赛邀请了法学院副院长谭祖雪教授、刘立祥副教授、茹婧副教授、鲁航博士、邓拥军老师、胡亚琴老师担任评委，MSW 研究中心副主任茹婧老师主持，2019 级社工研究生、2020 级全体社工研究生到场旁听。



大赛伊始，茹婧老师首先对本次比赛的方案要求做了进一步阐述，尤其提醒同学们提交的案例必须符合真实性、专业性、完整性、示范性、时效性等条件，体现较高的专业水平。在整个比赛过程中，同学们以形式多样的 PPT 路演方式，展示了丰富多彩的内容，所提交案

例涵盖伤残军人家属、儿童、老人、党群服务等主体，包含微观实践、宏观实践以及综合实践案例，参赛者以不同的理论和实践视角对案例做了基本阐释。

本次比赛所提交案例名称及其概述如下：

《革命伤残军人家属营养膳食小组》：案例以革命伤残军人家属为服务对象，旨在营养膳食知识的分享学习、营养膳食搭配的实践操作学习，关注革命伤残军人的饮食健康，满足革命伤残军人被关怀、被尊重的需求。此外，通过小组活动，共同学习营养膳食知识、共同分享革命伤残军人照料信息等，建立革命伤残军人家属间互动互助的平台，形成彼此相互支持网络。

《“向阳花开”困境儿童生命教育服务项目》：本案例以 1-6 年级困境儿童及班主任老师作为主要服务对象，并辐射校园其他儿童，以生命教育理论与生态系统理论为支持，根据社会工作服务的发展性功能、预防性功能与治疗性功能开展相应服务，采用的主要方法有个案辅导、小组工作和社区教育，充分运用高校教师、学生资源，提升学校教师主体的服务能力、优化校园生命教育课程安排，提升困境儿童珍爱生命的意识，改善整体校园教育环境。

《南丰社区党组织服务群众项目》：项目拟通过搭建“社区指导+社会参与”联动下的社区多元党组织服务群众体系，具体通过开展“乐邻南丰”每月“益”汤为老互助服务、“健康南丰”医社联动关爱服务、“动感南丰”党建共创服务、“先锋南丰”党员团建服务、“播报南丰”党组织宣传服务共计 5 个版块的服务帮助南丰社区解决问题，促进其发展。

《生态系统视角下社会工作介入农村留守老人社会融入问题及解决策略——以“熊猫村”宝兴县光明村扶老助老项目为例》：项目以生态系统理论为指导，研究老年人行为与环境的交互关系，通过在宝兴县蜂桶寨乡光明村开展老年人日间自助照料中心营造与常用医疗包发放、老年人心理咨询、生态管护小组建设与运营、人工养殖林麝食用桑树种植与产业发展技能培训等社会工作服务来改善退耕还林、青年进城务工、老人留守、无支柱型产业等社会问题。

《基金会搭建高校社会工作专业学生实践平台的探索研究》：案例通过梳理成都某基金会通过和高校合作，搭建高校社会工作专业学生校外实践平台的经验，探索基金会在搭建高校社会工作专业学生实践平台的积极作用，探讨本土社会工作发展中基金会在与高校协同培养公益人才的可能性。

《促进养老机构老人生活适应的个案工作案例》：本案例为微观实践，服务个案周奶奶是大学离休教师，患有抑郁症，同时受到生理功能退化、慢性疾病的困扰。老人从家庭搬到

养老机构，难以与人建立关系，同时机构开展活动的单一使其认同感、归属感较低。本案例以生态系统理论为基础，分别从生理、心理、人际交往的适应方面对服务对象问题和需求进行分析，并以此制定服务计划。



在每组路演完毕后，评委老师依次对案例内容做了详尽的点评，对亮点内容予以肯定，对不足之处给予建议，希望后期能够进一步完善。评委老师指出部分案例所选主题可研究性较高，但不够聚焦，涉及面太宽泛；有的案例创新性不够，没有抓住亮点部分进行着重叙述；有的与理论联系不够密切，在专业性方面有待提高。

所有参赛同学展示完毕之后，由评委老师一起讨论，选出了一等奖 1 名，二等奖 2 名，三等奖 3 名，前三名案例将经过进一步修改后代表学校参加首届全国 MSW 案例大赛初赛。

颁奖结束后，由茹婧老师做了总结发言，首先肯定了本次大赛得到了同学们的积极响应，能够在短时间内提供较为完善的案例，通过本次大赛的举行，有效检验了同学们社会工作实务和实习的能力和水平，选题符合专业方向，符合国家发展战略和社会需求，在一定程度上也运用了社工的理念、方法和技巧去体现服务的专业性，但还存在很多问题，尤其在主题聚焦、问题意识明确、服务对象及其核心问题与需求的明确、服务方法和评估方法的科学性、理论和实务的有机结合等方面还需进一步体现。

（茹婧、韩冰清 供稿）

[返回目录](#)

三位榜样社工为华东理工大学师生传递热爱与生命的力量

10 月 26 日下午，三位优秀的一线社工应朱眉华、陈蓓丽老师之邀来到华理，走进“高级社会工作实务”的课堂，为 20 级 MSW 学生带来真实的社会工作实务分享。讲座现场充满社会工作者们特有的热烈气氛，学生们感动颇深，受益颇多。



苑玮烨：困难家庭的幸福引路人



张灵慧：以专业的爱回应危机

第一位分享的社工苑玮烨，是华东理工大学 2016 届 MSW 的学生，也是中级社工师、上海公益社工师事务所总干事助理，主管家庭社工服务项目，上海市社会工作高级人才培养班第三期学员，浦东新区第四批督导候选人。

玮烨学姐曾参与“青云腾飞计划”——低保家庭资产建设干预项目和“新启程”低保家庭成长计划。自 2016 年，参与浦东新区妇联家庭社工服务项目，重点服务单亲家庭及困难家庭。在讲座中，学姐分享了社工实务的经验和技巧，也分享了服务中的真实案例，给我们展现出社工完整、扎实地介入和提供服务的过程，让听者印象深刻。

第二位分享的社工张灵慧，是华东理工大学 2015 届 MSW 的学生，也是中级社工师、复旦大学附属儿科医院医务社工，在儿童医务社工危机干预、临终关怀与器官捐献等高难领域进行从实务干预到总结梳理再到研究发表的本土化推进，探索儿童慢性病管理打造公益服务品牌。

灵慧学姐拥有丰富的一线经验，荣获 2015 年“闵行区优秀社会工作案例”、2016 年“上海市优秀社会工作案例”、2017 年“上海市杰出青少年事务社工”、2018 年“闵行区最美社工”、2019 年“上海青少年事务社工创新项目”等。

灵慧学姐以危机干预为主题，从概念定义与如何评估、危机干预基本技术、实践反思及建

议、个案社会工作能力进阶成长路径几个方面进行分享，过程中融入了许多真实的案例与服务经历，让同学们既感动，又学到了很多。



叶雄：从地狱爬回来的禁毒天使

最后一位社工叶雄老师压轴出场，把整场讲座引向高潮。叶老师是“上海禁毒咨询热线”主持人，上海市禁毒志愿者协会理事、副秘书长，亚洲药物滥用研究学会药物成瘾心理治疗专业委员会常务委员，中国药物滥用防治委员会常务委员，中国社会工作联合会禁毒专家委员会理事。

但叶老师最特别的身份是，一名曾经的吸毒者。她说，假如真的有地狱，吸毒就是从人间坠入地狱。成功走出“大墙”后，她成为了“从地狱爬回来的禁毒天使”，真的做到了用生命影响生命。叶老师分享的案例中，一位有 17 年吸毒史、2016 年走出大墙的傅大哥，成为了同伴辅导员、上海市禁毒志愿协会同伴教育干事。案主的改变让我们看到了社会工作专业的无穷魅力。

整场分享过程中，有欢笑，有感动，有泪水。在交流讨论环节，同学们积极回应，社工们认真解答。感谢三位榜样社工，传递对社会工作的热爱，带我们感受生命影响生命的力量。感谢老师们举办本次讲座，不仅让我们学习到高级社会工作实务的技巧，也让热爱社会工作的同学更加坚定自己的选择。

（崔玮琦 供稿）

[返回目录](#)

浙江理工大学法政学院 2020 级社会工作硕士校外导师聘任仪式 暨人才培养共同体建设研讨会顺利举行

2020 年 11 月 27 日下午两点，法政学院社会工作硕士校外导师聘任仪式暨人才培养共同体建设研讨会在 25-1210 会议室举行。校外导师浙江省社会工作师协会常务副会长关笑丹、浙江省社会工作师协会秘书长管咪虹、浙江大学社会治理研究院院长助理邱哲、杭州青悦社会工作服务中心理事长宋健男、杭州市社会组织服务中心主任贾效东、至善社会组织评估中心主任阎军楠、浙江省之江社会工作发展服务中心总干事文扬、嘉兴市社会工作协会会长董媛媛等参加了此次受聘仪式。聘任仪式由金碧华副院长主持。



首先，学院院长王健教授致欢迎词，他对导师们的到来表示了热烈的欢迎，介绍了学院社会工作学科建设的发展现状及特色，提出在未来的教学中，希望校外导师能够从专业实习、论文写作等方面给予社会工作硕士研究生必要的帮助和指导，共同致力于高质量社会工作人才的培养和发展。接着，金碧华副院长简要介绍了学院社会工作专业发展的历史、社会工作专业学位点建设的基本情况以及目前面临的挑战和困难，并通过师生见面会的形式安排参会的校外导师与社会工作专业学位点任课教师以及 2020 级社会工作硕士研究生进行了见面沟通。此后，校外导师一一发表了自己的受聘感受，均表示愿意为学生链接资源、提供实习平台、合理的引导学生发展以及加强双方在人才培养共同体建设方面的合作联动等。仪式过程中，院长王健教授为受聘的校外导师颁发了聘书。

本次社会工作硕士校外导师聘任仪式暨人才培养共同体建设研讨会的举办，是践行浙江理

工大学法政学院社会工作硕士人才培养目标的重要指标，能够为社会工作硕士研究生校外实践提供专业平台，创造更多学习知识的机会，更好的培养社会发展需要的高级应用型社会工作专业人才。

（浙江理工大学 供稿）

[返回目录](#)

华东理工大学社会工作系毛绪朋为学生分享美国的社会工作专业博士项目与社会工作学术博士项目

美国社会工作教育委员会（Council on Social Work Education，简称 CSWE）对全美社会工作博士项目的统计发现：截至于 2019 年，美国拥有 14 个 Doctor of Social Work 项目（简称 DSW，也被称为 Practice Doctoral Programs）和 64 个学术社会工作博士项目（Ph. D.，也被成为 Research Doctoral Programs）。不同于 Ph. D. 项目已经呈现较为稳定的状态，美国 DSW 在项目数量和学生人数上近年均呈现上升趋势，目前有 16 个学校表示将在 3 年内开设 DSW 项目，另有 9 个学校表示有明确开设 DSW 项目的计划。

事实上，DSW 项目至今已有 73 年的历史，但经历过较大的改革和变化，当代的 DSW 项目已与上世纪的存在较大的差异。宾夕法尼亚大学于 1947 年开设 DSW 项目，开始了美国各校社会工作学院创建 DSW 项目的进程。但当时的 DSW 项目与 Ph. D. 项目类似，以培养研究人员为目的，其课程设置也偏重于学术研究。由于 DSW 和 Ph. D. 项目的界限不清晰，许多学校在二十世纪后期取消了 DSW 项目或将其并入 Ph. D. 项目。2007 年，宾夕法尼亚大学对 DSW 进行全面改革，创建了第一个社会工作实务而非学术的 DSW 项目，形成了当代实务社会工作博士培养路径。

相较于 Ph. D. 项目，DSW 呈现项目较少（14 vs. 64），在读人数少（1536 vs. 1885），每年毕业人数少（243 vs. 294），项目录取率高（83.8% vs. 30.1%），单个项目人数多的特征（均值：118 vs. 29），单个项目每年毕业生人数多的特点（14 vs. 4）。两种项目的学生也存在一定差异，DSW 项目的女性学生比例高（82.8% vs. 73.0%），年龄较大（30-34 岁，35-44 岁，45 岁及以上的学生占比分别为 16.6%，36.4%，39.0% vs. 24.8%，31.0%，19.3%），全职就读比例低（64.0% vs. 77.8%），国际学生少（3 vs. 254）。

在培养目标和学生去向上：Ph. D. 项目着重对学生学术理论、思维、方法上的培养，学生毕业后大多从事社会工作相关学术科学研究工作，岗位大多为高校教职（Faculty）、科研机构的学术研究岗（Academic Research Position）、政策研究岗（Policy Analyst）。相对的，DSW 项目着重于对学生高级社会工作实务技巧的训练、培养和发展，对社会工作教学的培养，和对领导力的培养，其与 BSW 和 MSW 的衔接更为紧密；DSW 的主要培养方向为机构领导人、高级实务社会工作者和社会工作专业教育人士。虽然目前各学校和美国社会工作教育委员会（Council on Social Work Education, 简称 CSWE）均未对 DSW 毕业生的就业情况开展具体调查，但就目前的部分信息看，学生大致去向为实务社会工作者（Private Clinical Practice）、非学术性研究岗位（Nonacademic Research Position）、行政管理岗位（Nonacademic Administrative Position）、实务教学岗位（Clinical Social Work Faculty）等，基本与培养方向吻合。总体来说，Ph. D. 项目致力于培养学术专业人才，而 DSW 项目致力于培养实务专业领军人才。宾夕法尼亚大学的 DSW 项目提出培养“实务专家，激发学生潜能的教师、真实世界的学者”的口号。

在授课形式上：DSW 项目的课程大量采用线上教学——14 个项目中，仅有 3 个项目完全采用线下授课形式，9 个项目采用线上课程和线下指导相结合的授课形式，2 个项目完全采用线上授课形式；而 Ph. D. 课程则鲜少采用线上教学方式，64 个项目中仅有 8 个项目在部分课程或者部分课程中的部分课时采用线上教学方式。

在培养设置上：各校 Ph. D 项目大致相同，均为第一步课程学习（course work；2 年共 16 门课程左右）和学术研究训练（Mentored Research Practicum）；第二步完成博士资格考试（Qualifying Exam）以获得继续就读 Ph. D 项目的资格；第三步完成毕业论文研究计划并通过开题答辩（Proposal Defense）；第四步完成毕业论文并通过论文答辩（Dissertation Defense）。Ph. D. 项目的课程大多涵盖社会工作理论、社会工作和社会福利史、社会工作干预研究（偏重研究和设计）、研究方法（包括各类统计课程）等内容。每个 Ph. D. 项目学生按照自己的学习节奏调整学习进度，完成项目的时间各不相同，通常约为 4-6 年。

最后，不同于 Ph. D. 项目，美国的 DSW 尚未形成统一化的培养体系，CSWE 正在考虑研究和发布 DSW 项目培养标准。虽然不同学校在 DSW 的项目设计上有一定差异，但其培养流程基本仍是授课加论文/毕业设计的方式，少部分项目也设立了博士资格考试这一环节（如 Aurora University），但其课程和论文/毕业设计尤为强调社会工作实务。其课程大多覆盖以下几项内容：（1）高于社会工作硕士项目的实务知识和技能；（2）审视社会问题和实务方法的理论；（3）前沿的社会工作实务方法和干预模式，以及这些方法和模式在具体实务、项目和社群

（community）中的应用；（4）前沿的社会工作实务评估方法和技巧，以及这些方法和模式在具体实务、项目和社群（community）中的应用；（5）将社会工作实务知识和能力进行学术传播的能力。在论文毕业设计部分，不同所有 Ph. D. 项目的最终要求是完成学术型的毕业论文，大部分 DSW 候选人的毕业设计为完成一个社会工作项目（如：capstone project）或关于社会工作的研究，且通常可选择的内容和形式非常多元化。值得注意的是，绝大多数 DSW 项目采用的是班级培养模式（cohort model），即同一届的 DSW 学生的学习进度相同——同期入学、上课和毕业，其学制大多为 3 年。班级培养模式的优点是学生间形成较强的个人和专业连接，有利于学生的专业和职业发展。

作者：毛绪朋 华东理工大学社会工作系讲师，美国纽约大学社会工作学术博士。

（社工智库 供稿）

[返回目录](#)

交流与合作

福州市马尾区民政局与厦门大学社会与人类学院共建实践研究基地 助力基层社会治理创新发展

12 月 15 日上午，马尾区“党建芯、公益行、守望情”近邻日活动暨第三届公益集市在罗星街道新港社区举行，是马尾积极构建党组织引领下的党群协同、多方参与的社会治理共同体之举。值得注意的是，作为马尾区民政局“社会工作专业人才培养及基层社会治理创新”项目，在本次活动中，马尾区民政局与厦门大学社会与人类学院正式签订了战略合作协议，通过共建“实践研究基地”来为马尾区探索实践党建引领基层治理的“近邻”模式请进“智囊团”。



马尾区民政局局长黄忠春与厦大
社会与人类学院陈副书记进行合作签约



厦门大学社会与人类学院陈副书记致辞

马尾区委副书记张清泉在致辞中表示，近年来，马尾区积极探索城市基层党建新模式，通过打造“党建+”品牌，让组织联得更紧、资源聚得更齐、服务做得更优、党群走得更近，不断提升人民群众的获得感、幸福感。当前，马尾区举办近邻党建日活动，进一步凝聚社区党群力量，以“近邻”文化为纽带，构建“党建综合体”，实现“近邻互助”、“近邻守护”，真正让“邻里一家亲”在马尾大街小巷蔚然成风。

厦门大学社会与人类学院党委副书记陈夷说：“这次我们与马尾区民政局合作成立了厦门大学社会与人类学院实践基地，一方面为我们学校的人才培养创造一个平台，让我们科研成果

得到进一步推广和转化；同时通过我们参与社区治理工作，为地方发展提供‘智库’的功能，为基层社区治理提供科研和技术支持。”

活动现场，一批爱心企业签约认领 13 个社区微公益项目。社区代表与共建单位代表签结对共建协议，其中，旺岐社区牵手马尾区教育局，凯隆社区牵手保税港区，沿山社区牵手区政协，罗星社区牵手区法院。此外，活动现场还设置了展览区，“摊主”热情地向居民介绍活动主题及产品。新港社区 13 支“三社联动”社会组织队伍现场表演舞蹈、闽剧等。



马尾区委副书记张清泉（右二），厦大社会与人类学院陈书记（右四）、童敏教授（右一）

在厦门大学社会与人类学院童敏教授的帮助和指导下，马尾区近邻活动的影响力越来越大。马尾区有关负责人说，活动以社区为轴心，引导更多人参与近邻日活动，同时通过党建超市和公益集市“两市双线”联动，将“党建+服务”“党建+公益”下沉到底，打造“党建+三社联动”治理模式升级版，让社区组织有“展示台”、居民需求有“收集箱”、社区微公益项目有“展销会”，实现社区需求和各方资源良性循环。

福州日报、福州电视台、马尾融媒体中心等媒体对本次活动做了报道。

（厦门大学童敏 供稿）

[返回目录](#)

河南农业大学文法学院一行赴中国农业大学人文与发展学院考察交流

12 月 17 日，河南农业大学文法学院党委书记牛娟、院长王晓勇、副院长杨红朝、副院长李伟、院党政办主任张二龙、行政管理系主任管煜武、法律系教工党支部书记韩宁、中文系副主任王睿、社会学系副主任谢娅婷一行赴中国农业大学人文与发展学院调研考察。



中国农业大学人文与发展学院院长叶敬忠，党委副书记张克云，院长助理、发展研究与社会政策系系主任臧雷振，社会学与人类学系系主任熊春文，发展管理系党支部书记王妍蕾，法律系党支部书记肖鹏，办公室工作人员王树远和邵念念共同出席了交流会。

交流会上，张克云对考察交流表示欢迎。王晓勇介绍了学院概况，指出学院正在进行十四五规划的编写工作，希望中国农业大学人文与发展学院传经送宝、不吝赐教，让我们取回中农人发学院发展壮大的“真经”。叶敬忠从学院师资、学科排名、学术研究、教育教学、社会服务、平台文化、双一流建设、学院管理等 8 个方面对人发学院的情况展开了十分详细的介绍，他表示，农业类院校的人文社科学院应组成共同体，互相扶持共同发展。

随后，各学科点负责人和系主任对各学科的发展和建设进行了介绍，并与河南农业大学相应学科负责人展开深入的交流与讨论。最后，牛娟表示，中国农业大学人文与发展学院研究大战略、谋划大思路、结合大主流、打造大品牌、培育大情怀的一系列做法和成就，是我们学习

的榜样和标杆。通过交流，扩大了视野、开阔了思路，让我们倍感振奋和鼓舞，同时对学院未来的发展更加充满信心。座谈交流后，牛娟一行对中国农业大学人文与发展学院进行了实地考察与参观。

（河南农业大学冯晓娟 供稿）

[返回目录](#)

四川省六所社会工作专业高校参加“彝路相伴” 三年行动计划正式启动

2020 年 12 月 15 日，四川省易地扶贫搬迁新型社区治理“彝路相伴”三年行动计划启动仪式在凉山州昭觉县举行。四川省省委常委、组织部部长王正谱宣布启动。四川省民政厅领导、省直有关部门领导，凉山彝族自治州州委、州政府领导，西南石油大学、四川大学、西南财经大学、西南民族大学、成都信息工程大学、西华大学等 6 所高校的领导，以及专业社会工作机构负责人和凉山州有关县、社区负责人参加仪式。



“彝路相伴”三年行动计划由四川省民政厅联合西南石油大学、四川大学、西南财经大学、西南民族大学、成都信息工程大学、西华大学等 6 所在川社工专业知名高校，组织 9 家专业社会工作机构，与凉山州委、州政府合作联动实施，是“扶上马、送一程”的民生工程。行动计划针对后脱贫攻坚时代“搬得出、稳得住、逐步能致富”的新要求，拟从今年 12 月起用 3 年时间，投入资金 3000 万元以上，重点支持凉山州布拖、金阳、越西、美姑、昭觉、喜德等 6 县 6 个大型易地扶贫搬迁集中安置新型社区，全力实施党建引领亲民化社区营造项目等 40 余项民生工程，牵手高校建设 6 个社会工作站，项目化、集约化开展集中安置社区可持续治理，创新形成“厅州校社”四方联动、多元治理新格局，推动创建“党建引领+综

合服务+综治保障”城乡社区治理新模式，努力将集中安置社区建设成搬迁群众的美好生活家园，提升搬迁群众的获得感、幸福感和安全感。

（谭祖雪 供稿）

[返回目录](#)

河南师范大学社会事业学院——鹤壁市淇滨区“社会治理与社区工作协同创新研训基地”签约仪式顺利举办

12月18日，河南师范大学社会事业学院——鹤壁市淇滨区“社会治理与社区工作协同创新研训基地”签约仪式在鹤壁市淇滨区天山路街道四楼会议室召开。淇滨区区委常委、组织部部长杨智勇，副区长刘广云，城市社会治理和社区服务局局长元军平；河南省师范大学社会事业学院院长、博士生导师魏雷东，社会事业学院社会工作系主任纪文晓，社会事业学院专业实训中心办公室主任谢启文，2019级社会工作专业全体硕士研究生；天山路等五个城区街道主要负责同志、淇滨区社会组织代表等出席会议。大会由淇滨区城市社会治理和社区服务局局长元军平主持。



会议开始，主持人介绍与会领导、嘉宾及项目背景。淇滨区人民政府副区长刘广云致辞，向参与大会的河南师范大学社会事业学院的领导、老师以及同学们表示热烈的欢迎。他介绍了淇滨区的发展历史以及社会治理的显著成果。鹤壁市淇滨区委常委、组织部部长杨智勇对成立淇滨区社会治理与社区工作协同创新研训基地提了三点意见：一是充分认识校地共建意义；二是

统筹做好校地共建文章；三是迅速打开校地共建局面。

魏雷东代表河南师范大学社会事业学院致辞，对研训基地和淇滨区社会组织联合会筹备组的成立表示热烈祝贺！他介绍了社会事业学院的办学历史、人才培养、学科建设以及社会工作专业发展等方面取得的成绩。并与大家分享研训基地建设四点感想：一是“感动”，努力把基地建成一个有情怀的学术研究平台；二是“感激”，努力把基地建成一个有温度的学习交流平台；三是“感谢”，努力把基地建成一个有格局的教育培训平台；四是“感恩”，努力把基地建成一个有担当的干事创业平台。

纪文晓从《中共中央关于制定国民经济和社会发展第十四个五年规划和二〇三五年远景目标的建议》、《培育发展社区社会组织专项行动方案（2021-2023 年）》、《河南省乡镇（街道）社会工作服务站项目实施方案》等三个政策文件来为大家简要解读关于社会治理的一些基本要义。

林海波代表河南师范大学社会事业学院社会工作硕士研究生感谢鹤壁市淇滨区城市社会治理和社区服务局为同学们搭建了一个互利共赢的学习交流平台，他提出以下三点，希望与同学们共勉：一是要善于思考、联系实际，做最专业的师大社工；二是要珍惜机会、潜心学习，做最务实的师大社工；三是要担当尽责，踏实肯干，做最勤勉的师大社工。

在全场领导、社工、学生的共同见证下，河南师范大学社会事业学院院长魏雷东和淇滨区城市社会治理和社区服务局局长元军平签约。河南师范大学社会事业学院院长魏雷东与淇滨区委常委、组织部部长杨智勇共同揭牌。

会后，淇滨区的工作人员带领河南师范大学师生一行参观淇滨区龙门社区、福兴社区等党群服务中心，同学们纷纷表示对基层社区治理工作有了更进一步的认识。本次签约成立的协同创新研训基地为河南师范大学社会事业学子搭建了一个集学术研究、学习交流、学员培训于一体的好平台，一方面可以使师生更好地开展社会治理与社区工作相关理论政策实务研究和学术创作；另一方面可以使学生更好地将社会工作专业知识内化、深化、转化为服务淇滨区社区治理的驱动力和生产力，使师生在校地合作中受锻炼、长才干、做贡献，推动校地深度融合，共享城市治理服务成果。

（河南师范大学徐璐 供稿）

[返回目录](#)

西南石油大学法学院社会工作专业教师刘立祥 应邀参加“蓉城专家眉山行”活动

为贯彻落实省委、市委关于成德眉资同城化发展决策部署，充分发挥成都作为“主干”城市的引领辐射带动作用，成都市人力资源与社会保障局与中共眉山市委组织部、眉山市人力资源和社会保障局于 2020 年 11 月 10 日至 2020 年 11 月 12 日共同组织开展 2020 年“蓉城专家眉山行”活动，专家通过专题讲座、现场指导、座谈交流等方式，对眉山市进行智力服务。

法学院社会工作教研室刘立祥副教授应邀参加了本次“蓉城专家眉山行”活动，对眉山市仁寿县的社区发展治理工作给予了专业指导与技术支持。活动开展过程中刘立祥副教授先后走访了仁寿县文林街道先农社区、文林街道文林社区、怀仁街道和怀仁街道大道社区，在走访过程中与仁寿县委组织部、仁寿县人力资源与社会保障局、仁寿县民政局、相关街道及社区工作人员就社区发展治理议题进行了深入的沟通交流，就仁寿县社区发展治理工作的发展提出了建议，就仁寿县承接的省民政厅城乡社区发展治理试点项目进行了建设性会谈。针对国家社区发展治理的顶层设计和仁寿县社区发展治理的现状，刘立祥副教授为仁寿县委组织部、民政局和相关街道与社区的工作人员做了题为“社区发展治理顶层设计与实践逻辑”的主题报告。

刘立祥副教授本次“蓉城专家眉山行”活动为眉山市仁寿县的社区发展治理工作及仁寿县乡镇（街道）社会工作站建设提出了建设性意见，为仁寿县社会组织孵化培育和社会工作人才发展提供了可行性建议，为仁寿县社会工作行业发展和社会建设的深入推进提供了智力支持。

（刘立祥 供稿）

[返回目录](#)

教育简讯

华东理工大学社工系范斌教授作客大型未成年人法治节目 —助力儿童保护，推动社工发展

由最高人民检察院和中央广播电视总台联合推出的大型未成年人法治节目《守护明天》第四季第一集《妈妈 不要打我》正在中央广播电视总台“社会与法”频道播出。华东理工大学社会工作系教授、上海高校智库社会工作与社会政策研究院副院长、上海市社会工作者协会会长范斌作为本期嘉宾参与讨论。本期节目聚焦监护侵害话题，解读国家最新出台的侵害未成年人犯罪强制报告制度，探讨如何第一时间发现、惩治侵害未成年人犯罪，保护我们的孩子不受侵害。

（社工智库 供稿）

2020 年中国社会学会学术年会 第三届“社会工作 与项目评估”论坛顺利举办

2020 年 10 月 25 日，复旦大学社会发展与公共政策学院社会工作学系联合主办的 2020 年中国社会学会学术年会 第三届“社会工作与项目评估”论坛顺利召开。论坛以在线会议形式举办，向全国直播，共吸引来自全国各地高校、研究机构、社会工作机构的三十余名学者和实务工作者参与，报告了 26 篇与评估学理论和评估实践主题相关的论文。论坛分为五个单元：第一单元：评估的理论与方法；第二单元：评估视角下的公共项目；第三单元：社会工作干预与评估案例；第四单元：政策分析与评估；第五单元：评估实践的发展与制度建设。

本次论坛在过去四年中的前两届会议基础上，进一步充实评估理论、评估方法、实务项目评估等基础板块，涌现出高质量的兼具理论洞见和实践意义的论文。同时，论坛也在政策分析和评估实践发展等研究方向有所突破，拓展了评估相关研究领域的视野，初现从实践到理论，从实务到研究，从项目到政策的体系。评估作为社会服务、社会政策，以及社会治理的重要组成部分和核心技术工具，在方法上具有基础性，在实践上具有前沿性，也是社会工

作和社会政策教学中不可或缺的元素。本论坛的持续成功举办推动了该学科领域的进步，也反映了近年学界和实务界在此领域的发展。

（复旦大学何立民 供稿）

中国社会工作教育协会常务副会长关信平教授 莅临北京城市学院开展讲座

12 月 11 日，北京城市学院 MSW 教育发展中心邀请中国社会工作教育协会常务副会长、中国社会工作学会副会长、南开大学社会建设与管理研究院院长、博士生导师关信平教授于航天城校区综合楼 314 室开展《基层社会治理共同体的制度与能力建设》主题讲座，社会工作专业全体教师及社会工作专业本科、硕士研究生近 130 人参加此次讲座。

关教授从社区治理共同体产生的背景和意义出发，对我国社区治理多元主体的现状和问题进行了深入分析，深入浅出，层层递进，为学生后续开展基层社会治理共同体研究提供了新的视角。讲座现场座无虚席，学生与关教授积极互动，围绕社会工作如何在社区的具体实践中运用，如何提高我国社会工作在的认可度等问题与关教授展开了交流，关教授表示社会工作的发展有一定的阶段性，也将和同学们共同展望未来，在探索中前进。

（北京城市学院公共管理学部 MSW 教育发展中心 供稿）

[返回目录](#)